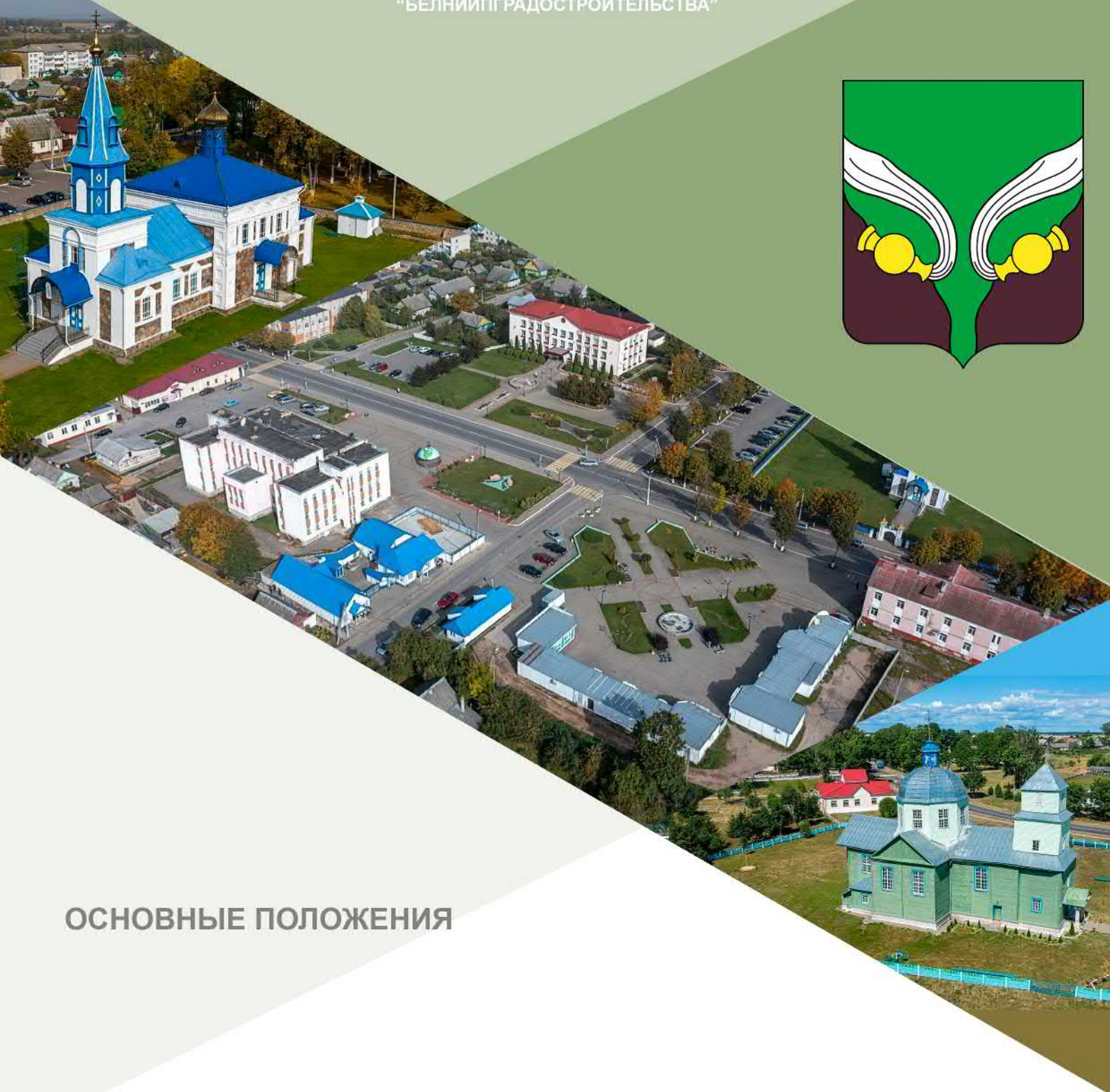
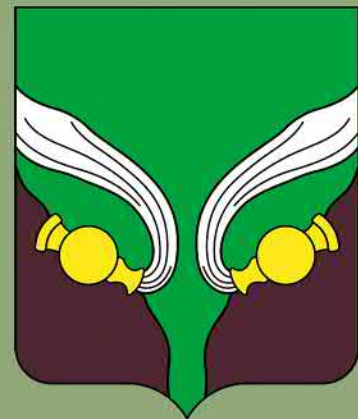


МИНИСТЕРСТВО АРХИТЕКТУРЫ И СТРОИТЕЛЬСТВА
РЕСПУБЛИКИ БЕЛАРУСЬ
НАУЧНО-ПРОЕКТНОЕ РЕСПУБЛИКАНСКОЕ УНИТАРНОЕ ПРЕДПРИЯТИЕ
“БЕЛНИИПГРАДОСТРОИТЕЛЬСТВА”



ОСНОВНЫЕ ПОЛОЖЕНИЯ

СХЕМА КОМПЛЕКСНОЙ ТЕРРИТОРИАЛЬНОЙ ОРГАНИЗАЦИИ ДОКШИЦКОГО РАЙОНА

г. Минск, 2023 г.

**МИНИСТЕРСТВО АРХИТЕКТУРЫ И СТРОИТЕЛЬСТВА
РЕСПУБЛИКИ БЕЛАРУСЬ**

Научно-проектное республиканское унитарное предприятие
«БЕЛНИИПГРАДОСТРОИТЕЛЬСТВА»

Договор № 2-ГР/22
Объект № 10.22
Инв. № 39496, н/с
Экз.

**«СХЕМА КОМПЛЕКСНОЙ ТЕРРИТОРИАЛЬНОЙ
ОРГАНИЗАЦИИ ДОКШИЦКОГО РАЙОНА»**

**ОСНОВНЫЕ ПОЛОЖЕНИЯ
ТЕРРИТОРИАЛЬНОГО РАЗВИТИЯ**

10.22-00.ОП

Директор предприятия

Заместитель директора

Начальник архитектурно-
планировочной мастерской

Главный архитектор проекта



А.Н.Хижняк

Ю.Н.Винников

И.И.Танаевская

С.О.Макарова

Минск, 2023

СОСТАВ ПРОЕКТА

№ п/п	Шифр	Наименование документа	Масштаб, гриф	Инв. №
Утверждаемая часть				
1	10.22-00.ОП	Книга 1. Основные положения территориального развития	Н/С	39496
2	10.22-00.ГМ-8	Региональный план	1:50 000, ДСП	27583

СОДЕРЖАНИЕ

ВВЕДЕНИЕ	5
ГЛАВА 1. КРАТКАЯ ХАРАКТЕРИСТИКА ПРОЕКТИРУЕМОГО РЕГИОНА	8
ГЛАВА 2. ПРОГНОЗ РАЗВИТИЯ И ТЕРРИТОРИАЛЬНАЯ ОРГАНИЗАЦИЯ ДОКШИЦКОГО РАЙОНА	10
2.1. Перспективы социально-экономического развития района	10
2.2. Территориальная организация района	15
2.3. Территориальное развитие транспортной инфраструктуры.....	33
2.4. Территориальное развитие инженерной инфраструктуры	34
2.5. Территориальное развитие социальной инфраструктуры и жилищного фонда.....	39
2.6. Территориальное развитие системы отдыха и туризма	43
2.7. Охрана историко-культурных ценностей	47
2.8. Градостроительные мероприятия по охране окружающей среды	48
ГЛАВА 3. ОСНОВНЫЕ ПОЛОЖЕНИЯ МЕРОПРИЯТИЙ ПО ПРЕДУПРЕЖДЕНИЮ ЧРЕЗВЫЧАЙНЫХ СИТУАЦИЙ, ИНЖЕНЕРНО – ТЕХНИЧЕСКИХ МЕРОПРИЯТИЙ ГРАЖДАНСКОЙ ОБОБРОНЫ.....	53
ГЛАВА 4. ПЕРВООЧЕРЕДНЫЕ МЕРОПРИЯТИЯ ПО РЕАЛИЗАЦИИ СХЕМЫ КОМПЛЕКСНОЙ ТЕРРИТОРИАЛЬНОЙ ОРГАНИЗАЦИИ ДОКШИЦКОГО РАЙОНА.....	56
ПРИЛОЖЕНИЯ.....	64
Приложение 1. Основные технико-экономические показатели схемы комплексной территориальной организации региона	64
Приложение 2. Типология населенных мест и стратегия их дальнейшего развития	67
Приложение 3. Прогноз численности населения Докшицкого района.....	77
Приложение 4. Рекомендуемый видовой состав объектов, формирующих комплексы обслуживания различного типа.....	83
Приложение 5. Жилищный фонд и жилищное строительство Докшицкого района по этапам расчетного срока	86
Приложение 6. Описание территориальных зон и градостроительных требований.....	87
СХЕМЫ.....	91

ВВЕДЕНИЕ

Схема комплексной территориальной организации Докшицкого района выполнена по заданию Министерства архитектуры и строительства Республики Беларусь на основании перечня градостроительных проектов, заказ на разработку которых подлежит размещению в 2022 году, утвержденного Постановлением Совета Министров Республики Беларусь от 06.01.2022 № 10 и договора № 2-ГР/22.

В СКТО приняты следующие временные этапы планирования:

современное состояние – на 01.01.2022;

1 этап (первоочередные мероприятия) – 2030 год;

2 этап (расчетный срок) – 2035 год.

Цель проекта – совершенствование территориальной организации Докшицкого района, способствующей устойчивому и конкурентоспособному функционированию территорий и населенных пунктов, повышению эффективности управления в части достижения компромисса между общереспубликанскими и местными интересами относительно рациональных видов и режимов использования территории района с учетом социально-экономических потребностей, экологических ограничений, ресурсных возможностей (в контексте общих направлений стратегии территориальной организации Глубокского внутриобластного региона).

Задачами проекта являются:

определение перспектив и основных направлений комплексного развития территории (с учетом взаимной увязки интересов промышленного освоения, сельскохозяйственной и природоохранной деятельности для обеспечения устойчивого развития территорий);

выявление ограничений комплексного развития территории, в том числе зон с особыми условиями использования территории;

обеспечение оптимальных условий устойчивого социально-экономического развития района, повышение конкурентоспособности, инвестиционной привлекательности;

совершенствование социальной, транспортной, инженерно-технической инфраструктуры;

сохранение полноценной природной среды, рациональное использование и охрана природных ресурсов и комплексов, а также условия формирования безопасной и экологически благоприятной среды жизнедеятельности.

Принимая во внимание тесную взаимосвязь территориального, социально-экономического, инфраструктурного развития Докшицкого района и городских населенных пунктов Докшицы и Бегомль, проект разрабатывается как документ, способствующий взаимоувязанному развитию района и городских населенных пунктов.

В соответствии с Законом Республики Беларусь «Об архитектурной, градостроительной и строительной деятельности в Республике Беларусь» Схема комплексной территориальной организации Докшицкого района

является градостроительным проектом общего планирования местного уровня.

Схема комплексной территориальной организации (СКТО) Докшицкого района выполнена в соответствии с требованиями СН 3-01-02-2020 «Градостроительные проекты общего, детального и специального планирования» и СН 3.01-03-2020 «Планировка и застройка населенных пунктов».

В основу СКТО Докшицкого района положены действующие законодательные, программные и прогнозныe документы, республиканского, областного и районного уровня, определяющие общее направление и приоритеты социально-экономического и градостроительного развития, а также материалы ранее разработанных градостроительных проектов, в частности:

Государственная схема комплексной территориальной организации Республики Беларусь (УП «БЕЛНИИПГРАДОСТРОИТЕЛЬСТВА»), утвержденная Указом Президента Республики Беларусь от 12.01.2007 № 19, а также разработанные в 2011, 2015 годы;

Генеральная схема размещения зон и объектов оздоровления, туризма и отдыха Республики Беларусь до 2030 года (УП «БЕЛНИИПГРАДОСТРОИТЕЛЬСТВА», 2013 год), утвержденная постановлением Совета Министров Республики Беларусь от 15.12.2016 № 1031;

Схема комплексной территориальной организации Витебской области (УП «БЕЛНИИПГРАДОСТРОИТЕЛЬСТВА», 2014 год), утвержденная Указом Президента Республики Беларусь от 18.01.2016 № 13;

Генеральный план г. Докшицы, (УП «БЕЛНИИПГРАДОСТРОИТЕЛЬСТВА», 2011 год), утвержденный решением Докшицкого районного Совета депутатов от 19.12.2012 № 119;

Генеральный план г.п. Бегомль, (УП «Институт Витебскгражданпроект», 2010 год), утвержденный решением Докшицкого районного исполнительного комитета от 27.07.2011 № 550.

Информационной базой проекта послужили материалы статистического учета, данные отделов Витебского облисполкома и Докшицкого райисполкома, а также различных управлений, предприятий, организаций области и района, сельсоветов.

Графические материалы выполнены с использованием современной геоинформационной системы MapInfo Professional версии 12.0.2 и QGIS версии 3.20.3. Информационной базой для разработки графических материалов послужила Земельно-информационная система Докшицкого района Витебской области, предоставленная РУП «Проектный институт Белгипрозем», Геопортал Земельно-информационной системы Республики Беларусь, Публичная кадастровая карта Республики Беларусь Национального кадастрового агентства, программа «Геоинформационная система кадастра автомобильных дорог общего пользования» (Министерство транспорта и

коммуникаций Республики Беларусь, Департамент «Белавтодор», РУП «Белорусский дорожный инженерно-технический центр»). Для выполнения электронной версии проекта применялись цифровые растровые топографические карты масштаба 1:50 000, изготовленные РУП «Белгеодезия».

Электронная версия проекта может явиться основой мониторинга территориального развития и разработки градостроительного кадастра района.

При разработке Схемы комплексной территориальной организации Докшицкого района учтены принципиальные направления и тенденции развития территории, принятые в Схеме комплексной территориальной организации Витебской области и Государственной схеме комплексной территориальной организации Республики Беларусь. Отдельные позиции вышеуказанных документов уточнены, что допустимо на последующих стадиях проектирования в связи с использованием более подробной исходной информации, иными временными этапами проектирования, а также появлением новых директивных документов.

ГЛАВА 1. КРАТКАЯ ХАРАКТЕРИСТИКА ПРОЕКТИРУЕМОГО РЕГИОНА

Докшицкий район расположен в юго-западной части Витебской области. На севере и востоке район граничит с Поставским, Глубокским, Ушачским, Лепельским районами Витебской области, на юго-западе и юге – с Мядельским, Вилейским, Логойским и Борисовским районами Минской области.

Площадь территории района, согласно Отчету о наличии и распределении земель Докшицкого района Витебской области по состоянию на 1 января 2022 года, составила 2 265,88 км², или 5,7% территории Витебской области. Это достаточно крупный по величине район Витебской области: пятый из 21 района.

Для рельефа района характерно сочетание равнинных участков с возвышенностями. Восточная часть района находится в границах Верхнеберезинской, западная – Нарочано-Вилейской низменностей, на севере лежат Свентяньские гряды, на юге – Минская возвышенность. Встречаются такие полезные ископаемые как торф, песчано-гравийный материал, пески строительные, глины.

В соответствии со Схемой комплексной территориальной организации Витебской области Докшицкий район является составной частью Глубокского внутриобластного региона.

Сеть населенных пунктов Докшицкого района по данным Докшицкого районного управления статистики на 1 января 2022 г. представлена городом Докшицы, городским поселком Бегомль и 268 сельскими населенными пунктами, объединенными в 11 сельсоветов.

В соответствии с Государственной схемой комплексной территориальной организации Республики Беларусь (ГСКТО РБ) в системе расселения республики город Докшицы является районным центром местного значения. По функциональному типу он относится к агропромышленным с природоохранной деятельностью. В группировке по численности населения Докшицы является малым городским населенным пунктом.

Численность населения Докшицкого района на 01.01.2022 по данным Национального статистического комитета Республики Беларусь составила 21,4 тыс. человек, включая численность городского – 9,2 тыс. человек (43,2% населения района) и сельского – 12,2 тыс. человек (56,8% населения района). Городское население сосредоточено в г. Докшицы с численностью населения 6,7 тыс. чел. и г.п. Бегомль – 2,5 тыс. чел. Население Докшицкого района составляет 1,9% от общей численности населения Витебской области, в районе проживает 1,1% городского и 5,0% сельского населения области.

Численность сельского населения, представленная администрациями сельсоветов по состоянию на 01.01.2022, несколько отличается от данных официальной статистической информации и составляет 13,4 тысяч человек, против официальных данных 12,2 тысяч человек.

В настоящем проекте общая численность населения Докшицкого района на начало разработки принимается 22,6 тыс. чел.

Ведущая роль в экономике Докшицкого района принадлежит предприятиям агропромышленного комплекса, которые определяют его социально-экономическое развитие.

По характеру развития экономики Докшицкий район классифицируется как аграрный с туристско-рекреационной и природоохранной деятельностью.

Район имеет достаточно выгодное географическое положение на основных планировочных осях Глубокского внутриобластного региона и Витебской области, современную развитую транспортную и инженерную инфраструктуру.

Автодорожная сеть Докшицкого района характеризуется довольно высоким уровнем развития и, в целом, обеспечивает потребности в транспортных связях, как местного, регионального, так и национального значения. Характерной особенностью автодорожной сети Докшицкого района является наличие крупного транспортного узла радиального типа (г. Докшицы), куда входят автомобильные дороги: республиканского и местного значения, по которым реализуются транзитные связи района, а также относится участок магистральной железнодорожной линии Полоцк – Молодечно, соединяющий Витебскую и Минскую области.

В районе более 94% автодорог имеют твердое покрытие. Плотность автодорог общего пользования с твердым покрытием на территории района составила: 35,3 км/100 кв.км территории, что в 1,2 раза ниже средних показателей по Республике Беларусь (41,8 км/100 кв.км) и ниже чем в Витебской области (36,5 км/100 кв.км).

В районе электрифицированы все населенные пункты от Витебской энергосистемы через 10 подстанций (далее – ПС) общей установленной мощностью 70,5 МВА, которые имеют между собой связи на напряжении 110 и 35 кВ.

В населенных пунктах района для отопления жилфонда и объектов социальной сферы функционируют 16 котельных, которые находятся на балансе коммунального предприятия РУП ЖКХ «Докшицы-коммунальник».

В районе газифицировано большинство крупных, больших и средних населенных пунктов. Поступление природного газа потребителям осуществляется через газораспределительную станцию (далее - ГРС) ГРС «Докшицы». Процент загрузки ГРС составляет около 40%, что обеспечивает возможность для дальнейшего развития газораспределительных сетей и подключением к существующей системе газоснабжения.

Уровень благоустройства жилищного фонда по Докшицкому району за 2021 год, оборудованного водопроводом, составляет 51,8%, в том числе в городе и городских поселках – 73,9%, в сельских населенных пунктах –

39,8%, водоотведением (канализацией) – 44,0%, в том числе в городе и поселках городского типа – 73,5%, в сельских населенных пунктах – 27,9%, центральным отоплением – 40,0%, в том числе в городе и поселках городского типа – 65,8%, в сельских населенных пунктах – 25,9%, горячим водоснабжением – 30,9%, в том числе в городе и поселках городского типа – 48,0%, в сельских населенных пунктах – 21,6%, природным газом – 96,5%, в том числе в городе и поселках городского типа – 95,3%, в сельских населенных пунктах – 97,2%. Уровень инженерного благоустройства жилищного фонда района ниже, чем в среднем по области (кроме уровня обеспеченности газом).

На территории Докшицкого района расположены два полигона КО «Рябиновик», срок эксплуатации – 28 лет (по проекту – 25 лет) и «Бегомль», срок эксплуатации – 25 лет, подлежащие закрытию и рекультивации после создания на территории Глубокского района регионального объекта со станцией сортировки в целях захоронения коммунальных отходов для Глубокского, Поставского и Докшицкого районов (срок создания: 2028-2030 годы)¹.

Докшицкий район обладает значительными рекреационными ресурсами, благодаря высокой степени облесенности, обводненности и обеспеченности транспортным обслуживанием, а также большим туристическим потенциалом.

Большую долю (25,6%) общей площади Докшицкого района занимают особо охраняемые природные территории, представляющие исследовательский и познавательный интерес, что создает прекрасные условия для развития экологического туризма.

Развитию лечебно-оздоровительного туризма на территории района способствует наличие двух санаториев «Боровое» и «Лесное», находящихся в зоне отдыха местного значения «Деряжино».

Учреждение «Докшицкая РОС» РГОО «БООР» и ГЛХУ «Бегомльский лесхоз» предоставляют услуги охотничьего туризма.

Докшицкий район относится к Полоцкой культурно-туристической зоне² с центром в г. Полоцке, включающей Полоцкий, Верхнедвинский, Докшицкий, Лепельский, Россонский, Ушачский районы.

ГЛАВА 2. ПРОГНОЗ РАЗВИТИЯ И ТЕРРИТОРИАЛЬНАЯ ОРГАНИЗАЦИЯ ДОКШИЦКОГО РАЙОНА

2.1. Перспективы социально-экономического развития района

¹ Постановление Совета Министров Республики Беларусь от 23.10.2019 № 715 «Об утверждении Концепции создания объектов по сортировке и использованию твердых коммунальных отходов и полигонов для их захоронения».

² Постановление Совета Министров Республики Беларусь от 30.05.2005 №573 «О создании туристских зон».

Население. Прогноз параметров демографического развития Докшицкого района выполнен исходя из принятых в директивных документах мероприятий, направленных на улучшение характера воспроизводства населения, оптимизацию демографической ситуации и обеспечение стабилизации численности населения.

Прогноз учитывает также предлагаемую систему расселения. Расчет численности населения и его возрастной структуры в населенных пунктах различных типологических групп, основан на дифференциации принятых общих принципов и приемов прогнозирования населения района.

По прогнозу, в результате некоторого улучшения показателей естественного и миграционного движения населения сокращение сельского населения составит 10,4% за расчетный период. В тоже время численность городского населения увеличится на 3,2%, при увеличении населения города Докшицы на 6,6% на фоне снижения численности в г.п. Бегомль на 6,1%.

В результате общая численность населения Докшицкого района сократится на 4,9% и составит к концу расчетного срока 21,5 тыс. человек. Численность населения района на конец расчетных периодов по прогнозу составит:

тыс. человек

Прогноз	2022г.	2030г.	2035г.
Всего по Докшицкому району	22,6	21,7	21,5
в т.ч.			
г. Докшицы	6,7	7,0	7,2
г.п.Бегомль	2,5	2,4	2,3
Сельское население	13,4	12,3	12,0

Основные характеристики и направления развития различных типов населенных пунктов отражены в Приложении 3 «Прогноз численности населения Докшицкого района».

Трудовые ресурсы. Исходя из прогнозной численности населения и его возрастной структуры, трудовые ресурсы района на конец расчетного срока будут насчитывать порядка 12,6 тыс. человек, что на 5% меньше современного уровня. При этом около 0,5 тыс. человек (4%), формирующих трудовые ресурсы района, будут составлять работающие пенсионеры.

Снижение численности трудовых ресурсов связано с неблагоприятной ситуацией в воспроизводстве населения, которое не обеспечивает замещение поколений. Вместе с тем в районе сохранится высокий уровень трудовой активности пенсионеров.

Производство. Развитие производственного потенциала района будет происходить за счет:

опережающего развития экспортоориентированных и высокотехнологичных производств с постепенным сокращением объемов в неэффективных видах деятельности;

создания новых производств и модернизации действующих по выпуску продукции с высокой добавленной стоимостью;

снижения затрат на производство и реализацию продукции, в том числе энерго- и материалоемкости производства;

повышения эффективности кадровой политики и внедрения действенных стимулов мотивации в увязке с ростом производительности и качества труда;

качественного улучшения производственного потенциала, экологизации промышленного производства.

Продолжится техническое перевооружение и модернизация предприятий. На базе ОАО «Завод Ветразь» планируется создание производства по выпуску 5-ти и 7-ми слойного картона (гафрированного).

Развитие деревообрабатывающей отрасли будет обеспечиваться за счет модернизации лесопильного производства и строительства цеха пиления в ГЛХУ «Бегомльский лесхоз».

Привлечению потенциальных инвесторов и организации перспективных производств будет также способствовать продажа, передача, активное вовлечение в хозяйственный оборот неиспользуемых зданий и сооружений, существующих производственных территорий. На территории района такие здания и сооружения имеются в г. Докшицы, г.п. Бегомль и ряде сельских населенных пунктов района. На базе этих объектов возможно создание новых производственных объектов.

Главной задачей развития **агропромышленного комплекса** является формирование безубыточного, конкурентоспособного и экологически безопасного производства сельскохозяйственной продукции, обеспечивающего в полном объеме внутренние потребности Докшицкого района, наращивание экспортного потенциала и увеличение доходов работников.

Основными направлениями развития сельскохозяйственной деятельности станут:

повышение эффективности сельскохозяйственного производства;

наращивание объемов производства высококачественной сельскохозяйственной продукции, достаточных для сбалансированности внутреннего рынка и расширения объемов экспорта;

формирование безубыточного и экологически безопасного производства сельскохозяйственной продукции;

реформирование убыточных и неплатежеспособных сельскохозяйственных организаций и их финансовое оздоровление, привлечение в агропромышленный комплекс частных инвесторов на принципах окупаемости и эффективности.

В целях повышения рентабельности сельскохозяйственного производства и роста производительности труда необходимо активизировать внедрение достижений научно-технического прогресса, инноваций, использование в земледелии информационных технологий, внедрение точного земледелия, техническое и технологическое переоснащение с переходом на адаптивные ресурсосберегающие технологии в растениеводстве и животноводстве.

Повышение эффективности растениеводства будет осуществляться за счет:

углубления специализации производства продукции с учетом почвенно-климатических и экономических условий хозяйствования, оптимизации структуры посевных площадей в соответствии с зональными системами земледелия, совершенствования технологий возделывания и хранения, создания высокоурожайных культур.

В целях повышения продуктивности и конкурентоспособности животноводства намечается:

концентрация основных объемов производства животноводческой продукции на крупных фермах, комплексах;

совершенствование кормовой базы животноводства на основе заготовки сбалансированного высокоэнергетического корма;

улучшение селекционно-племенной работы;

завершение строительства животноводческих объектов с высокой степенью строительной готовности, заполнение их высокопродуктивным племенным скотом.

Наиболее значимыми инвестиционным проектами в сельскохозяйственной отрасли станут: реализация реконструкции в ОАО «Бегомльское» молочно-товарного комплекса «Добрунь» с расширением на 1,0 тыс. голов; строительство молочно-товарной фермы в ОАО «Торгуны».

В районе также будет продолжено развитие крестьянских (фермерских) и личных подсобных хозяйств, а также предпринимательства, сферы малого и среднего бизнеса в структуре АПК, что позволит создавать новые рабочие места и нормализовать ситуацию на рынке труда. Деятельность этих субъектов хозяйствования будет связана не только с производством сельскохозяйственной продукции, но и грузоперевозками, логистической деятельностью, деятельностью агроусадеб.

Инвестиционная деятельность. Приоритетом инвестиционной политики в предстоящем периоде будет привлечение инвестиционных ресурсов в производственную сферу и сферу услуг, сосредоточение их на реализации инвестиционных проектов с высокими наукоемкими и ресурсосберегающими технологиями экспортной и импортозамещающей направленности.

Привлечение инвестиций в районе планируется на:

техническое перевооружение и увеличение мощности действующих производств, в том числе расширение выпускаемого ассортимента продукции;

внедрение новых производственных линий и освоение новых видов продукции;

создание производства по выпуску 5-ти и 7-ми слойного картона на базе ОАО «Завод Ветразь»;

создание производства квасов, сокосодержащих напитков и киселей ООО «Фабрика Парафьяново»;

строительство завода по переработке низкотоварной древесины и производству древесно-топливных гранул (пеллет) ООО «Экман» вблизи д. Рамжино;

создание опытно-промышленной установки по производству кормовой добавки для крупного рогатого скота «ПКД»; создание производства гуминовых препаратов (ЧП «Червень АГРО»);

модернизации лесопильного производства и строительства цеха пиления в ГЛХУ «Бегомльский лесхоз»;

создание предприятия по промышленному выращиванию фундука в аг. Волколата;

создание производства биоразлагаемой упаковки в г. Докшицы;

реализация реконструкции в ОАО «Бегомльское» молочно-товарного комплекса «Добрунь» с расширением на 1,0 тыс. голов;

строительство молочно-товарной фермы в ОАО «Торгуны» на 2,4 тыс. голов дойного стада вблизи д. Углы – д. Вольберовичи либо на 3,6 тыс. голов дойного стада вблизи д. Глинное;

создание новых производств на базе неиспользуемых и неэффективно используемых зданий и сооружений;

формирование новых индустриальных площадок с целью последующего предоставления инвесторам для создания новых производств;

формирование эффективного устойчивого производства сельскохозяйственной продукции и ее переработку;

строительство других молочно-товарных ферм, а также плодо-, овоще- и картофелехранилищ;

организацию крестьянских (фермерских) хозяйств;

строительство ряда АЗС, комплексов придорожного сервиса с пунктами питания, мини-магазинами, пунктами постоя;

строительство инфраструктуры туризма, оздоровления и отдыха;

строительство социально-бытовых и торговых объектов;

жилищное строительство.

Особое внимание будет уделено реализации мероприятий по наращиванию экспорта продукции, выпускаемой организациями малого и среднего бизнеса, в том числе импортозамещающей продукции, постепенному увеличению доли субъектов малого и среднего предпринимательства в реализации мероприятий областной программы импортозамещения.

Активизация инвестиционной политики и развитие жилищно-гражданского строительства потребует увеличения мощности и объемов подрядных работ строительного комплекса – предприятий строительной индустрии и строительных организаций, ориентированных на местные сырьевые ресурсы.

Результатом проведения запланированных мероприятий станет качественное совершенствование структуры экономики района, что повысит

долю района в формировании валового регионального продукта Витебской области.

2.2. Территориальная организация района

Перспективная планировочная структура

Территориальная организация района анализировалась и формировалась с учетом следующих основных факторов или условий развития городских и сельских населенных пунктов и территорий:

социальные (социально-демографические условия, естественное движение населения, миграционные процессы);

экономические (экономика города и района, учет требований государственной экономической политики);

природно-экологические (природно-ландшафтные и антропогенные факторы, экологическое состояние окружающей среды, радиационные условия);

территориально-планировочные (планировочный каркас территории, характер взаимодействия урбанизированного и природного каркасов и функциональное использование территории).

При организации территории района предусмотрено упорядоченное и взаимосвязанное размещение сельскохозяйственных, рекреационных, охраняемых природных территорий, производственной, транспортной, инженерно-технической инфраструктуры, обоснованное и определенное направление их территориального развития в целях обеспечения оптимальных условий для расселения населения, развития производства, рационального использования и охраны природных и историко-культурных ценностей, поддержания требуемого экологического равновесия среды.

Модель территориальной организации района включает в себя элементы планировочного районирования и перспективной планировочной структуры (планировочные оси, центры). Функционально-планировочная модель района разработана с целью оптимизации пространственной организации и использования территории, и отражает взаиморасположение основных функциональных зон, природных и коммуникационных направлений, опорных центров Докшицкой системы расселения (СХЕМА: Модель территориальной организации Докшицкого района).

Урбанизированный планировочный каркас Докшицкого района, образуемый основными транспортными и инженерными коммуникациями национального, регионального и местного уровней, сложился, в целом удовлетворяет потребности хозяйственного комплекса и населения, требует в основном качественного совершенствования дорожной сети.

К настоящему времени в районе сложилась и развивается двухцентровая радиальная планировочная структура с центрами в г. Докшицы и г.п. Бегомль.

Основными транспортными коммуникациями района, обеспечивающими его внешние радиальные связи, сходящиеся к г. Докшицы и г.п. Бегомль, являются оси:

Главной планировочной осью района является ось, сформированная республиканской автодорогой **Р-3** направления Логойск – Глубокое, диагонально пересекающая всю территорию района с юго-востока на северо-запад и являющаяся западным обходом г. Докшицы, по которой осуществляется связь районного центра с центрами Логойского и Глубокского районов, а также с внутрирайонным центром г.п. Бегомль. В каркасе Витебской области и Республики Беларусь эта ось образована осью национального значения (N1) от г.п. Бегомль до г. Браслава через районные центры Докшицы, Глубокое и Шарковщина и осью регионального значения (R2) от г. Логойск до г.п. Бегомль. **Главная планировочная ось района обладает самым высоким демографическим потенциалом.** В 3-х километровой зоне влияния этой автодороги находятся 3 агрогородка Порплище (ЦСС³), Барсуки (ЦХ), Прудники, а также проживает 24,0% сельского населения района в 20,5% сельских населенных пунктов и 55,1% населения вместе с г. Докшицы и г.п. Бегомль.

Важной планировочной осью района, **обладающей высоким демографическим потенциалом**, является ось регионального значения (R2), сформированная республиканской автодорогой **Р-86** направления Мядель – Лепель, пересекающая территорию района с запада на восток на связи районных центров Мядель, Докшицы, Лепель и Сенно. В 3-х километровой зоне влияния этой автодороги находятся 4 агрогородка Волколата (ЦСС), Ситцы (ЦСС, ЦХ), Парафьяново (ЦСС), Торгуны (ЦХ) и проживает 39,5% сельского населения района в 26,1% сельских населенных пунктов и 53,2% населения вместе с г. Докшицы.

Осью национального уровня (N1), сформированной магистральной республиканской автомобильной дорогой М-3 (Минск-Витебск), пересекающей территорию района с юга на восток, обеспечивается связь областных центров городов Минск и Витебск, а также районных центров Логойск, Лепель, Бешенковичи и внутрирайонного центра г.п. Бегомль. В 3-х километровой зоне влияния этой автодороги находится агрогородок Замосточье (ЦХ), а также проживает 4,0% сельского населения района в 7,1% сельских населенных пунктов и 13,4% населения вместе с г.п. Бегомль.

Осью регионального уровня (R2), сформированной республиканской автомобильной дорогой Р-29 (Ушачи-Вилейка), пересекающей территорию района с запада на северо-восток, обеспечивается связь районных центров города Вилейка Минской области, городского поселка Ушачи Витебской области и города Докшицы. В 3-х километровую зону влияния этой автодороги попадают агрогородки Торгуны (ЦХ) и Гнездилово (ЦХ) и в 18,7% населенных пунктов проживает 21,8% сельского населения района и 42,7% населения вместе с г. Докшицы.

³ ЦСС – центр сельсовета, ЦХ – центр хозяйства (сельскохозяйственной организации).

К внешним важнейшим связям относится участок магистральной железнодорожной линии Полоцк – Молодечно, пересекающий северо-западную часть района.

К основным местным автодорогам, обеспечивающим внешние радиальные связи района, г. Докшицы и центра сельского расселения аг. Крулевщина (ЦСС, ЦХ) с г. Глубокое, относится автомобильная дорога **Н-2400**.

Радиальная структура дорог дополняется хордовыми связями, обеспечивающими как сообщение между сельскими центрами, так и выход на основные транспортные артерии района:

Н-2613 на связях между аг. Порплище (ЦСС) и аг. Крулевщина (ЦСС, ЦХ);

Н-2690 на связях между аг. Ситцы (ЦСС, ЦХ) и аг. Порплище (ЦСС);

Н-2609 на связях между аг. Парафьяново (ЦСС) и д. Крипули (ЦСС);

Н-2631 на связях между аг. Прудники и аг. Берёзки (ЦСС);

Н-2610 и Н-2615 на связях между аг. Берёзки (ЦСС), аг. Замосточье (ЦХ) и г.п. Бегомль до автодороги М-3;

Н-2606 на связях между г.п. Бегомль и д. Березино (ЦСС).

Планировочный каркас характеризуется развитой качественной сетью автомобильных дорог, при достаточной развитости кольцевых и хордовых элементов каркаса на всей территории района, за исключением северо-восточной и восточной наиболее залесенных частей района. Лучевые направления вместе с зоной их влияния обеспечивают связи практически всех агрогородков, центров хозяйств, сельсоветов с районным центром, за исключением аг. Берёзки и аг. Замосточье.

В целях совершенствования планировочного каркаса резервируется восточный участок обхода г. Докшицы между Р-86 на Лепель и Р-29 на Ушачи местной автомобильной дорогой и резервируется западный обход г.п. Бегомля между автодорогами М-3 Минск-Витебск и Р-3 на Докшицы республиканской автомобильной дорогой.

Планировочный каркас внутрирайонного уровня, образуемый автодорогами местной сети, сложился достаточно рационально, требует улучшения связей центров сельского расселения между собой, а также качественного совершенствования дорожной сети. Предусматривается реконструкция на 1 этапе 37,5 км местных автомобильных дорог.

Планировочные центры Докшицкого района.

Главным планировочным центром района является город Докшицы – районный центр. В соответствии с Государственной схемой комплексной территориальной организации Республики Беларусь в системе расселения республики город является центром местного значения. По функциональному типу он относится к агропромышленным городам с природоохранной деятельностью. Районный центр имеет выгодное планировочное положение в планировочном каркасе Витебской области и Республики Беларусь. Он расположен на пересечении важнейших

коммуникационных осей национального, регионального и местного значения.

Городской поселок Бегомль в системе расселения республики является **внутрирайонным центром** местного значения. По функциональному типу, с учетом современной ситуации, – это агропромышленный городской поселок с туристско-рекреационной и природоохранной деятельностью. Он расположен на пересечении осей национального, регионального и важнейшей локального (местного) уровня.

Подцентрами системы расселения сельского типа рассматриваются **агрогородки Крулевщина и Парафьяново**. Агрогородок Крулевщина является промышленно-аграрным с развитыми функциями по обслуживанию населения и находится на планировочной оси важнейшей местного уровня. Агрогородок Парафьяново является агропромышленным с развитыми функциями по обслуживанию населения и расположен в узле планировочных осей регионального и важнейшей местного уровня. Оба агрогородка находятся на магистральной железнодорожной линии Полоцк – Молодечно. Здесь расположены железнодорожные станции Крулевщина и Парафьянов.

К планировочным центрам относятся также **опорные центры системы сельского расселения** – это 15 сельских населенных пунктов, аграрных и аграрных с природоохранной деятельностью с развитыми функциями по обслуживанию населения (агрогородков, центров сельсоветов, центров сельскохозяйственных организаций и бывших центров реорганизованных сельскохозяйственных предприятий):

Порплищенский сельсовет – аг. Порплище (ЦСС) аграрный;

Ситцевский сельсовет – аг. Ситцы (ЦСС, ЦХ) аграрный;

Тумиловичский сельсовет – аг. Торгуны (ЦХ) и д. Тумиловичи (ЦСС) аграрные;

Докшицкий сельсовет – аг. Барсуки (ЦХ) аграрный;

Березинский сельсовет – д. Глинное аграрный, д. Березино (ЦСС) аграрный с природоохранной деятельностью;

Бегомльский сельсовет – аг. Прудники и аг. Замосточье (ЦХ) аграрные с природоохранной деятельностью;

Волколатский сельсовет – аг. Волколата (ЦСС) аграрный;

Берёзковский сельсовет – аг. Берёзки (ЦСС) и д. Витуничи аграрные с природоохранной деятельностью;

Крипульский сельсовет – д. Крипули (ЦСС) аграрный,

аг. Гнездилово (ЦХ)–д. Северное Гнездилово аграрное планировочное образование.

Рассмотрение аг. Гнездилово–д. Северное Гнездилово, находящихся в шаговой доступности, как единого планировочного образования позволит усилить демографическую составляющую и потенциал опорного центра аг. Гнездилово в каркасе сельского расселения, более эффективно и комплексно решать проблемы социального и инженерно-технического обустройства данной группы сельских населенных пунктов.

В опорных центрах системы сельского расселения в предшествующий период за счет средств государства и сельскохозяйственных предприятий сформировался относительно развитый состав учреждений и предприятий по обслуживанию населения, строились жилые дома, концентрировались объекты сельскохозяйственного производства. В настоящее время сельские опорные центры имеют достаточно качественные транспортные связи с районным центром.

Сохранить демографический потенциал сложившихся планировочных центров и создать необходимые социально-экономические условия для его дальнейшего роста является одной из главных задач устойчивого развития сельских населенных пунктов и демографической безопасности района.

Элементы экологического каркаса являются неотъемлемой частью планировочного каркаса района. Планировочный каркас территории района формируется рационально организованной системой расселения и сохранением природных территорий, являющихся частью экологической сети области и республики. Экологическая сеть – совокупность природных территориальных комплексов и экосистем, играющих важную роль в поддержании экологического равновесия и обеспечении устойчивого развития территории региона, сохранения биологического и ландшафтного разнообразия.

Природно-экологический каркас района формируется за счет узловых и линейных элементов экологической активности. Функционирование природно-экологического каркаса района и его стабильность может быть обеспечена при условии установления оптимальных соотношений территорий различного хозяйственного использования, а также реализации на практике оптимальной структуры и конфигурации природно-экологического каркаса.

На территории Докшицкого района элементы национальной экологической сети Республики Беларусь (утверждено Указом Президента Республики Беларусь от 13.03.2018 № 108) представлены экологическим ядром Е2 «Березинское», N13 «Сервечь», охранной зоной Р2 «Березинская» и коридорами СЕ2 «Вилейский», СР6 «Сервечь».

В состав ядра Е2 на территории района входят Березинский биосферный заповедник, биологический заказник местного значения «Голубицкая пуца».

В состав ядра N13 на территории района входит республиканский гидрологический заказник «Сервечь».

В состав коридора СЕ2 «Вилейский», входят республиканский гидрологический заказник «Верхневилейский», водоохранные зоны рек Вилия и Деряжина, зона отдыха «Деряжино».

В состав коридора СР6 входит водоохранная зона р. Сервечь.

В состав охранной зоны Р2 «Березинская» входит охранная зона Березинского биосферного заповедника.

Одной из приоритетных задач территориального планирования в области охраны ландшафтного и биологического разнообразия является формирование и развитие местного природно-экологического каркаса, обеспечивающего линейные связи местного уровня между структурными элементами национальной экологической сети.

Основные задачи формирования и функционирования природно-экологического каркаса района состоят:

в обеспечении непрерывной связи структурных элементов национальной экологической сети Республики Беларусь и природно-ландшафтных комплексов Докшицкого района;

в определении ведущей экологической функции различных его участков, установлению соответствующих градостроительных режимов и определению приоритетов в осуществлении природоохранных мероприятий;

в повышении экологической эффективности природного комплекса района в результате пространственно-планировочного объединения всех территорий, выполняющих природоохранные, санирующие, санитарно-защитные и рекреационные функции.

В качестве структурных элементов каркаса рассматриваются зоны ядер, экологические коридоры и охранные зоны. За основу формирования природно-экологического каркаса приняты существующие особо охраняемые природные территории и территории, подлежащие специальной охране.

Узловые элементы природно-экологического каркаса (ядра) представлены крупными по площади территориями, преимущественно экологически стабильными экосистемами. В зоны ядер включаются отдельные особо охраняемые природные территории и природные территории, подлежащие специальной охране (их части), обеспечивающие сохранение естественных экологических систем, гидрологического и ландшафтного разнообразия: Березинский биосферный заповедник, места произрастания дикорастущих растений и обитания диких животных, включенных в Красную книгу Республики Беларусь.

Связь ядер природно-экологического каркаса района и структурных элементов национальной экологической сети осуществляется посредством линейных элементов (коридоров), представленных территориями в границах водоохранных зон Виляя, Сервечь, а также примыкающими к ним лесными и болотными массивами, ландшафтно-рекреационными территориями населенных пунктов (насаждения общего пользования и специального назначения) и пригородных зон (рекреационно-оздоровительные леса, зоны отдыха). Режим водоохранных зон рек предполагает ограничения в использовании территории и размещении экологически опасных производств и объектов и является планировочным средством защиты водного бассейна от загрязнения, нарушения почвенно-растительного покрова, рельефа и других форм антропогенного воздействия.

Основным линейным элементом природно-экологического каркаса района также является миграционный коридор копытных животных (V12-

V31-V20). Миграционный коридор связывает между собой ядра (концентрации) копытных М3 и V12-V19.

Территории линейных компонентов вносят наибольший вклад в сохранение биоразнообразия и поддержания средообразующей функции. Обеспечивают сохранение миграционных экологических коридоров.

Охранные (буферные) зоны представлены отдельными природными территориями, подлежащими специальной охране, обеспечивающими предотвращение или смягчение вредных воздействий на природные комплексы и объекты, расположенные в зонах ядра и экологических коридорах. Сохранившиеся крупные относительно целостные (нефрагментированные) лесные массивы, независимо от их возраста и породного состава, имеют большую экологическую ценность. В таких лесных массивах наиболее вероятно сохранение популяций крупных млекопитающих, большинства редких, охраняемых и ценных видов животных и растений. Торфяно-болотные экосистемы играют важное водоохранное и гидрорегулирующее значение. В этой связи актуальны вопросы охраны и рационального использования ресурсов торфяных болот.

Территориальное планирование предусматривает следующие мероприятия по развитию природно-экологического каркаса:

формирование и развитие системы озелененных территорий г. Докшицы, г.п. Бегомль и а также агрогородков Докшицкого района;

ограничение хозяйственной и иной деятельности в границах рекреационных зон (зоны отдыха «Деряжино»), с обязательной разработкой градостроительных проектов специального планирования, предусматривающих разработку схем функционального зонирования и установления градостроительных регламентов использования территорий;

санитарное благоустройство существующих и организация новых зон рекреации у воды;

сохранение путей миграции и мест концентрации диких животных в период их размножения, нагула, зимовки и миграции.

Модель природно-экологического каркаса Докшицкого района отражена на рисунке, СХЕМЫ.

Планировочное районирование территории Докшицкого района проведено на основе многофакторного анализа устойчивых социальных, производственных, рекреационных взаимосвязей. Долгосрочная практика показывает, что наиболее устойчивые внутрирайонные связи формируются в рамках сельсоветов.

Центр района город Докшицы оказывает организующее влияние на всю территорию района. В городе сосредоточены объекты, которые осуществляют социальное, медицинское, культурное, торговое и бытовое обслуживание населения не только города, но и сельских населенных пунктов. Зона наибольшего притяжения (оптимальный радиус обслуживания) районного центра г. Докшицы составляет 20 км.

Внутрирайонный центр г.п. Бегомль формирует зону наибольшего притяжения в границах 15 км, что практически коррелируется с его 20-ти минутной автомобильной доступностью.

К сельсоветам **20-ти км зоны влияния города Докшицы** относятся Докшицкий, Крипульский, Парафьяновский, Крулевщинский, Порплищенский, Ситцевский; периферийно расположенные, но ориентированные на центр района Берёзовский и Волколатский сельсоветы, а также населенные пункты, расположенные на сельскохозяйственно наиболее освоенных западных территориях Тумиловичского и Березинского сельсоветов.

Помимо влияния г. Докшицы сельсоветы северной и северо-западной частей района испытывают существенное влияние смежных районных центров. Для Волколатского сельсовета важную роль играют связи, формируемые с Мядельским районом, так как крупные лесные массивы в восточной части сельсовета, на которых расположен гидрологический заказник республиканского значения «Сервечь», занимают около трети территории сельсовета и способствуют его обособленности от основных территорий района. Порплищенский и Крулевщинский сельсоветы расположены не только в зоне влияния г. Докшицы, но и в зоне влияния центра внутриобластного региона г. Глубокое. В них осуществляются активные трудовые миграции как в г. Докшицы, так и в г. Глубокое.

Показатели характеристик системы сельского расселения (людность, плотность, густота сети населенных пунктов) Порплищенского, Крулевщинского, Парафьяновского, Ситцевского и Докшицкого сельсоветов, расположенных в зоне влияния магистральной железнодорожной линии Полоцк – Молодечно и двадцатиминутной транспортной доступности⁴ районного центра, которая покрывает 6,2% территории района, значительно превышают среднерайонные значения.

В наиболее залесенных частях района (Тумиловичский, Березинский, Бегомльский сельсоветы), где преимущественно располагаются природоохранные и рекреационные территории района, практически все показатели системы сельского расселения ниже среднерайонного значения.

Наличие природоохранных территорий исключительной ценности, таких как Березинский биосферный заповедник (Березинский сельсовет) и рекреационных – зона отдыха местного значения «Деряжино», где размещаются объекты санаторно-курортного оздоровления республиканского уровня (Бегомльский сельсовет), определяет не только особенность восточной и юго-восточной частей района, но и потенциал развития всей территории Докшицкого района.

Сельсоветы в зонах влияния планировочных центров района отличаются, как особенностями формирования системы расселения, ее качественными характеристиками, так и сложившимся территориальным

⁴ Двадцатиминутная транспортная доступность от границ города или тридцатиминутная от центра (автостанции) г. Докшицы.

зонированием. Различная специализация сельсоветов по преимущественному хозяйственному использованию определяется занятостью населения в основных отраслях экономики района.

Докшицкий сельсовет (1577 чел.⁵), возглавляемый г. Докшицы (7195 чел.⁶), является наиболее развитым в экономическом отношении – **агропромышленный с природоохранной деятельностью**. В пределах Докшицкого сельсовета осуществляется наиболее активная маятниковая миграция между сельской местностью ближайшего окружения и районным центром. В 20 минутную автотранспортную доступность г. Докшицы попадает пятая часть сельских населенных пунктов (49 ед.), в том числе 5 агрогородков (Барсуки, Гнездилово, Парафьяново, Порплище, Торгуны) и проживает 35,8% сельского и 51% всего населения района.

Основная часть субъектов хозяйствования концентрируется в г. Докшицы: филиал ОАО «Витебскхлебпром» «Докшицкий хлебозавод», предприятия строительного комплекса – ДКУСП «Докшицкая ПМК-52», филиал «Докшицкое ДРСУ № 180» КУП «Витебскоблдорстрой», филиал № 1 РУП ЖКХ «Докшицы-коммунальник», ГП «Докшицкое ПМС».

На территории сельской местности в Докшицком сельсовете функционируют следующие организации: ООО «ТориЛ-сервис» (производство сборных железобетонных и бетонных конструкций и изделий) в д. Красное Березино, СООО «Хольцимпэкс» (производство изделий из дерева) в д. Янки, а также лесничество в д. Турки.

Сельскохозяйственную деятельность на территории Докшицкого сельсовета осуществляют ОАО «Барсучанка» и ОАО «Торгуны».

Из крупных сельскохозяйственных производственных объектов здесь действуют МТФ «Барсуки» аг. Барсуки и МТФ «Перелои» д. Перелои.

К инвестиционным предложениям за расчетный срок можно отнести: производство биоразлагаемой упаковки в г. Докшицы.

Особо охраняемые природные территории Докшицкого сельсовета представлены гидрологическим заказником местного значения «Подомхи».

Для отдыха жителей и гостей организованы объекты отдыха и туризма (гостиница «Андвер» (г. Докшицы), дом охотника и рыбака «Комайск» и агроусадьба (д. Комайск), 1 благоустроенное место кратковременного отдыха – на искусственном водоеме в г. Докшицы).

Крипкульский сельсовет (615 чел.) с центром в д. Крипули по преимущественному хозяйственному использованию рассматривается как **аграрный с природоохранной деятельностью**.

Сельскохозяйственной деятельностью на территории Крипкульского сельсовета занимаются ГП «Гнездилово-Агро» и ОАО «Докшицкий райагросервис».

⁵ Прогнозная численность сельского населения сельсовета (и далее для всех сельсоветов ниже в разделе «Планировочное районирование территории Докшицкого района») дана на 2035 год.

⁶ Прогнозная численность на 2035 год.

Из крупных сельскохозяйственных производственных объектов здесь действует МТК «Отрубок» д. Отрубок и ферма «Берёзовка» д. Берёзовка.

Особо охраняемые природные территории Крипкульского сельсовета представлены гидрологическим заказником местного значения «Отрубок».

Парафьяновский (1164 чел.) сельсовет с центром в аг. Парафьяново по преимущественному хозяйственному использованию – **аграрный с природоохранной деятельностью.**

В агрогородке Парафьяново функционируют Парафьяновский участок Докшицкого РУП ЖКХ «Докшицы-коммунальник», ООО «Корша» (деятельность грузового автомобильного транспорта), Парафьяновское лесничество ГЛХУ «Бегомльский лесхоз», железнодорожная станция Парафьянов.

Сельскохозяйственную деятельность осуществляет ОАО «Докшицкий райагросервис».

Из крупных сельскохозяйственных производственных объектов на территории Парафьяновского сельсовета действуют ККРС «Ольховка» д. Поляне (самый крупный комплекс в районе) и МТФ «Свирки» д. Свирки.

Особо охраняемые природные территории Парафьяновского сельсовета представлены заказниками местного значения гидрологическим «Вереньки» и биологическим «Зуйка».

Ситцевский сельсовет (860 чел.) с центром в аг. Ситцы по преимущественному хозяйственному использованию рассматривается как **агропромышленный с природоохранной деятельностью.**

В Ситцевском сельсовете функционируют следующие организации: ЧПУП «ЧервеньАГРО» (производство агрохимических продуктов) и ООО «Фабрика Парафьяново» (производство фруктовых и овощных соков) в д. Парафьяново.

Сельскохозяйственную деятельность осуществляет ГП «АгроСитцы».

Из крупных сельскохозяйственных производственных объектов на территории Ситцевского сельсовета действуют МТФ «Ситцы» аг. Ситцы и МТФ «Плиски» д. Плиски.

Основными инвестиционными проектами, реализация которых планируется до 2025 года, является создание производства квасов, сокодержущих напитков и киселей ООО «Фабрика Парафьяново», создание опытно-промышленной установки по производству кормовой добавки для крупного рогатого скота «ПКД» и создание производства гуминовых препаратов ЧПУП «ЧервеньАГРО» в д. Парафьяново.

Особо охраняемые природные территории Ситцевского сельсовета представлены гидрологическими заказниками республиканского значения «Сервечь» (частично) и местного значения «Чечуки».

Порплищенский сельсовет (842 чел.) с центром в аг. Порплище по преимущественному хозяйственному использованию – **аграрный с природоохранной деятельностью.**

В аг. Порплище функционирует ЧП «ЛОГГИНГ ТРЕЙДИНГ», занимающееся лесозаготовками.

Сельскохозяйственную деятельность осуществляет ОАО «Барсучанка».

Из крупных сельскохозяйственных производственных объектов на территории Порплищенского сельсовета действуют ферма «Порплище» аг. Порплище и МТК «Варганы» д. Варганы.

Особо охраняемые природные территории Порплищенского сельсовета представлены гидрологическими заказниками республиканского значения «Сервечь» и местного значения «Чечуки» (оба частично).

Крулевщинский сельсовет (2820 чел.) с центром в аг. Крулевщина по преимущественному хозяйственному использованию рассматривается как промышленно-аграрный.

В сельсовете функционируют следующие организации: филиал «Витебское производственное управление по добыче и переработке торфа» филиал РУП «Витебскоблгаз», Крулевщинский участок Докшицкого РУП ЖКХ «Докшицы-коммунальник», железнодорожная станция Крулевщина (аг. Крулевщина).

Сельскохозяйственную деятельность осуществляет КУП «Докшицкий».

Из крупных сельскохозяйственных производственных объектов на территории Крулевщинского сельсовета действуют МТФ «Володьки» д. Володьки и МТФ «Бабичи» аг. Крулевщина.

Основным инвестиционным проектом, реализация которого планируется до 2025 года, является строительство завода по переработке низкотоварной древесины и производству древесно-топливных гранул (пеллет) ООО «Экман» вблизи д. Рамжино.

Тумиловичский сельсовет (1071 чел.) с центром в д. Тумиловичи по преимущественному хозяйственному использованию рассматривается как аграрный с природоохранной деятельностью.

В сельсовете функционируют участок торфодобычи «Журавлевское» ПРУП «Витебскоблгаз» и ГЛХУ «Глубокский опытный лесхоз» Тумиловичское лесничество (д. Тумиловичи).

Сельскохозяйственную деятельность осуществляет ОАО «Торгуны».

Из крупных сельскохозяйственных производственных объектов на территории Тумиловичского сельсовета действуют МТК «Ветера» д. Ветера, комплекс доращивания «Торгуны» и МТФ аг. Торгуны, МТФ «Нестеровщина» д. Нестеровщина и МТФ «Тумиловичи» д. Тумиловичи.

Особо охраняемые природные территории Тумиловичского сельсовета представлены биологическим заказником местного значения «Голубицкая пуца» (частично в Глубокском районе), который занимает 16% территории сельсовета.

Волколатский сельсовет (478 чел.) с центром в аг. Волколата по преимущественному хозяйственному использованию – аграрный с природоохранной деятельностью.

В сельсовете функционирует Волколатское лесничество ГЛХУ «Бегомльский лесхоз» в д. Станиславцы.

Сельскохозяйственную деятельность осуществляет ГП «АгроСитцы».

Наиболее крупным сельскохозяйственным производственным объектом на территории Волколатского сельсовета является МТФ «Станиславцы» д. Станиславцы.

К инвестиционным предложениям за расчетный срок можно отнести промышленное выращивание фундука / создание питомника размножения фундука / сбор и выращивание лекарственных растений для производства лекарственных средств на основе растительного сырья в аг. Волколата.

Особо охраняемые природные занимают 30% территории Волколатского сельсовета и представлены гидрологическими заказниками республиканского значения «Сервечь» и местного значения «Виржи».

Берёзковский сельсовет (459 чел.) с центром в аг. Берёзки по преимущественному хозяйственному использованию – аграрный с природоохранной деятельностью.

В сельсовете функционируют Берёзковское лесничество в аг. Берёзки и Витуничское лесничество в д. Витуничи ГЛХУ «Бегомльский лесхоз».

Сельскохозяйственную деятельность частично осуществляют ГП «Гнездилово-Агро», ОАО «Докшицкий райагросервис», ОАО «Бегомльское» и ОАО «Замосточанское», планируемое к реорганизации до конца 2023 года.

Особо охраняемые природные территории Берёзковского сельсовета представлены гидрологическими заказниками республиканского значения «Верхневилейский» и местного значения «Заборье».

Березинский сельсовет (786 чел.) с центром в д. Березино по преимущественному хозяйственному использованию рассматривается как аграрный с природоохранной деятельностью.

Здесь функционирует Березинское лесничество ГПУ «Березинский биосферный заповедник» и Березинское лесничество ЭЛОХ «Барсуки» в д. Березино.

Сельскохозяйственную деятельность осуществляет ОАО «Торгуны» и частично ОАО «Бегомльское».

На территории Березинского сельсовета действует второй по величине крупный сельскохозяйственный производственный объект – комплекс доращивания «Глинное» и МТФ д. Глинное.

Основным инвестиционным проектом, реализация которого планируется до 2025 года, является строительство молочно-товарной фермы ОАО «Торгуны» на 2400 голов дойного стада д. Углы – д. Вольберовичи (1 вариант) / на 3600 голов дойного стада д. Глинное (2 вариант).

Особо охраняемые природные территории Березинского сельсовета представлены уникальным **Березинским биосферным заповедником** (частично находится в Лепельском районе Витебской области и Борисовском районе Минской области), который входит во всемирную сеть биосферных заповедников ЮНЕСКО. Природоохранные территории

занимают практически половину (около 54%) территории Березинского сельсовета.

Внутрирайонный центр городской поселок Бегомль (2348 чел.⁷) является организующим для Бегомльского сельсовета. В зоне влияния г.п. Бегомль находятся 40 сельских населенных пунктов Бегомльского сельсовета, в том числе 2 агрогородка (Прудники, Замосточье) и проживает 11,6% сельского и 17,9% всего населения района. В 20 минутную автотранспортную доступность г.п. Бегомль попадает 28 сельских населенных пунктов, в том числе 1 агрогородок (Замосточье) и проживает 7,9% сельского и 15,7% всего населения района.

Бегомльский сельсовет (1326 чел.) по преимущественному хозяйственному использованию является **агропромышленным с туристско-рекреационной и природоохранной деятельностью**.

В г.п. Бегомль функционируют ОАО «Завод «Ветразь» (выпускаемая и реализуемая продукция: металлорукав, гвозди строительные, машины деревообрабатывающие, машины для обработки почвы, измельчители кормов), территориальный участок Бегомль РУП ЖКХ «Докшицы-коммунальник», ГЛХУ «Бегомльский лесхоз» (деревопереработка: лесозаготовка, лесопиление, пеллетное производство), ООО «ВудэнЭкспорт» (производство прочих деревянных изделий).

На территории сельской местности в Бегомльском сельсовете работает цех по производству минеральной и питьевой воды «Боровая» ГП «Беларусьторг» на территории ГУ «Санаторий «Боровое» в д. Будахи.

Сельскохозяйственную деятельность осуществляет ОАО «Бегомльское» и ОАО «Замосточанское», планируемое к реорганизации до конца 2023 года.

Из крупных сельскохозяйственных производственных объектов на территории Бегомльского сельсовета действуют МТК «Добрунь» аг. Прудники и МТК «Бегомль» г.п. Бегомль.

Лесное хозяйство ведется одним из крупнейших лесохозяйственных предприятий района – ГЛХУ «Бегомльский лесхоз» в составе 8 лесничеств, 3 из которых находятся на территории Бегомльского сельсовета в г.п. Бегомль, аг. Замосточье, аг. Прудники.

Основными инвестиционными проектами, реализация которых планируется до 2025 года, являются: реконструкция МТК «Добрунь» ОАО «Бегомльское» с увеличением на 1000 скотомест (аг. Прудники 2023 г.); строительство цеха пиления ГЛХУ «Бегомльский лесхоз» в г.п. Бегомль; создание производства по выпуску 5-ти и 7-ми слойного картона (гафрированного) ОАО «Завод «Ветразь» в г.п. Бегомль; строительство лесной автомобильной дороги № 4 в Замосточском лесничестве Бегомльского лесхоза (3,8 км и 7,3 км). К инвестиционным предложениям за расчетный срок можно отнести: создание производства по розливу минеральной воды в г.п. Бегомль.

⁷ Прогнозная численность на 2035 год.

Особо охраняемые природные территории Бегомльского сельсовета представлены Березинским биосферным заповедником и гидрологическим заказником местного значения «Заборье» (оба частично).

На территории Бегомльского сельсовета находится освоенная зона отдыха местного значения «Деряжино», площадью около 9,1 тыс. га. На территории зоны отдыха расположены 2 санатория «Боровое» (д. Будаچی) и «Лесное» (д. Домашковичи), организовано 4 агроусады из 10 (на территории района), дом охотника в охотничьем комплексе Городенка (около д. Клиники). Также на территории сельсовета действует гостиница «Мотель» в г.п. Бегомль (РУП ЖКХ «Докшицы-коммунальник»).

Развитию отдыха и туризма будут способствовать инвестиционные предложения (за расчетный срок): создание объекта агроэкотуризма на базе старинного здания в д. Бересневка, создание гостиничного учреждения хостельного типа в г.п. Бегомль.

Совершенствование планировочной структуры Докшицкого района потребует:

качественного улучшения связей республиканского уровня (резервирование территории для западного обхода г.п. Бегомль);

качественного улучшения связей местного уровня (резервирование территории для завершения формирования восточного участка юго-восточного обхода г. Докшицы, на 1 этапе реконструкции 37,5 км местных автомобильных дорог);

разработки градостроительной документации:

на 1 этапе – генерального плана или внесения изменений в действующий генеральный план города Докшицы;

генерального плана городского поселка Бегомль⁸;

генеральных планов агрогородков Крулевщина, Парафьяново.

на 2 этапе – генеральных планов агрогородков Барсуки, Порплище, Ситцы, Волколата, Гнездилово–д. Северное Гнездилово, Прудники, Торгуны, Берёзки, Замосточье, д. Глинное, д. Витуничи.

Совершенствование структуры экономики Докшицкого района прогнозируется осуществлять в направлении:

развития и совершенствования социально-экономического потенциала главного планировочного центра Докшицкого района – г. Докшицы, внутрирайонного центра – г.п. Бегомль и планировочных подцентров: аг. Крулевщина и аг. Парафьяново;

реконструкции и технического перевооружения существующих производств;

развития экспортоориентированных производств, освоения новых видов экспортоориентированной продукции, реализации проектов по эффективному импортозамещению;

⁸ Генеральный план г.п. Бегомль, разработанный УП «Институт Витебскгражданпроект» в 2010 году, действует до 2025 года (включительно).

обеспечения занятости местного населения, путем создания новых экологически чистых предприятий и производств по первичной переработке местных сырьевых ресурсов (строительных, сельскохозяйственных и лесных);

интенсификации сельского хозяйства, развития крестьянских фермерских хозяйств и личных подсобных хозяйств;

увеличения численности занятых в сфере обслуживания.

Совершенствование территориальной организации социальной и туристско-рекреационной инфраструктуры предусматривает:

формирование единой с центром района системы комплексов обслуживания различного типа, обеспечивающей предоставление полного комплекса услуг стандартного обслуживания (повседневного, периодического и, частично, эпизодического спроса) для сельского населения района;

дальнейшее развитие комплексов социального обслуживания за счет расширения видового состава и насыщения их недостающими объектами торговли и общепита, а также реконструкции, а порой и замены зданий и сооружений;

увеличение численности занятых в сфере обслуживания;

повышение инженерного благоустройства существующего жилищного фонда, а также в сельских населенных пунктах;

развитие придорожного сервиса, автосервиса, организаций общественного питания;

развитие зоны отдыха местного значения «Деряжино» (модернизация и реконструкция, существующих санаторно-курортных и оздоровительных организаций и строительство новых объектов оздоровления, отдыха, спорта и туризма, ландшафтное благоустройство, оборудование мест кратковременного отдыха);

оборудование мест кратковременного отдыха;

развитие транспортной, инженерной и социальной инфраструктур, предназначенных для функционирования объектов оздоровительного и рекреационного назначения, а также для обслуживания временного и постоянно проживающего населения;

усиление туристической привлекательности территории района;

развитие новых услуг медицинского и оздоровительного назначения;

развитие туристических услуг в направлении культурно-познавательного, транзитного, событийного, экологического, агроэкотуризма;

использование сельского жилого фонда для экологического и агротуризма;

усиление природоохранной составляющей.

Система населенных мест.

Совершенствование сложившегося расселения заключается в повышении качества жизни для жителей района. Важнейшим условием

является интенсивное и качественное развитие районного центра – г. Докшицы и внутрирайонного центра – г.п. Бегомль.

Сельские центры ориентированы на выполнение функций центров обслуживания первичных систем расселения, формирующихся в границах территории сельсоветов. Развитие сельских центров с их социально-экономическим потенциалом – качественным жилищем, объектами общественного обслуживания и местами приложения труда – повысит качество условий проживания населения, как в этих центрах, так и в деревнях ближайшего окружения.

Также сохранению системы сельского расселения будет способствовать поддержка значимых в структуре расселения деревень, как правило бывших центральных усадеб реорганизованных сельскохозяйственных предприятий, имеющих накопленный за многолетний период социально-экономический и социокультурный потенциал.

При этом, важнейшим показателем, повышающим качество условий проживания как в городе, так и в сельских населенных пунктах, независимо от их величины и статуса, является формирование «безбарьерной» среды для всех групп населения, создающей возможности для полноценного участия в общественной жизни и людей с ограниченными возможностями.

По результатам оценки на территории района выделено пять основных типов поселений.

Поселения первых трех типов (типы 1, 2, 3) образуют костяк планировочной структуры, размещаются преимущественно в узлах планировочного каркаса, в них концентрируется основная часть субъектов хозяйствования, объектов социальной и инженерной инфраструктуры. Сельские центры ориентированы на выполнение функций центров обслуживания первичных систем расселения, формирующихся в границах территории сельсоветов.

Демографическая ситуация в поселениях 1 и 2 типа характеризуется наименьшими проявлениями депопуляционных процессов. Населенным пунктам 1 типа характерна тенденция к росту или стабилизации численности населения, оптимизации воспроизводственной структуры. Для поселений 2 типа – устойчивая стабилизация численности и воспроизводственной структуры населения. Для поселений 3 типа характерна относительная стабилизация, либо небольшое снижение численности населения, с прослеживающимися признаками нарушения воспроизводственной структуры. В целях устойчивого развития планировочного каркаса территории необходимо большее внимание уделить развитию именно этих центров.

В качестве поселений **первого типа 1А** определен городской поселок Бегомль (ЦСС, ЦХ)⁹ – внутрирайонный центр, а также 1Б – 2 населенных пункта – агрогородки Крулевщина и Парафьяново, которые определены подцентрами системы расселения сельского типа. Городской поселок

⁹ ЦСС – центр сельсовета, ЦХ – центр хозяйства (сельскохозяйственной организации).

Бегомль является агропромышленным с туристско-рекреационной и природоохранной деятельностью, с развитыми функциями по обслуживанию населения, расположен на пересечении осей национального, регионального и важнейшей локального (местного) уровня. Агрогородок Крулевщина (ЦСС, ЦХ) является промышленно-аграрным с развитыми функциями по обслуживанию населения и находится на планировочной оси важнейшей местного уровня. Агрогородок Парафьяново (ЦСС) является агропромышленным и расположен в узле планировочных осей регионального и важнейшей местного уровня.

Демографический потенциал центров первого типа прогнозируется 1,1-2,6 тыс. человек, из них аг. Крулевщина – 2,6 тыс. человек, аг. Парафьяново – 1,1 тыс. человек. К концу прогнозного периода в населенных пунктах этого типа будет проживать 6,0 тыс. населения района (28,0%) и 30,7% сельского населения района.

Градостроительное развитие городского поселка Бегомль регламентируется генеральным планом, разработанным УП «Институт Витебскгражданпроект» в 2010 году.

Ко **второму типу** отнесено 4 населенных пунктов аграрных с развитыми функциями по обслуживанию населения. В настоящее время все они являются центрами сельского расселения, 3 из которых – агрогородками, из них 2 – одновременно являются центрами сельскохозяйственных организаций, 2 – одновременно являются центрами сельсоветов, а также 1 – бывший центр реорганизованного сельскохозяйственного предприятия (совхоза).

Демографический потенциал населенных пунктов второго типа прогнозируется в пределах 0,5-0,7 тыс. человек. К концу прогнозного периода в сельских населенных пунктах этого типа будет проживать – 2,2 тыс. человек сельского населения района (18,7%).

К **третьему типу** отнесено 10 сельских населенных пунктов или их групп – аграрных и аграрных с природоохранной деятельностью с развитыми функциями по повседневному обслуживанию населения. В настоящее время все они являются центрами сельского расселения, 6 из которых являются агрогородками, из них 3 – центрами сельскохозяйственных организаций и 2 – центрами сельсоветов; 3 населенных пункта – центрами сельсоветов и 1 – бывший центр реорганизованного сельскохозяйственного предприятия (совхоза).

Демографический потенциал поселений третьего типа прогнозируется в пределах 0,2-0,5 человек. К концу прогнозного периода в населенных пунктах этого типа будет проживать 2,9 тысяч сельского населения района (24,1%).

Таким образом, к концу прогнозного периода в опорных центрах системы сельского расселения будет проживать около 73,5% сельского населения района.

В отдельную группу **0 тип** выделены д. Подомхи и д. Лапуты, территория которых граничит с городскими землями и, в соответствии с

генеральным планом, предлагаются к включению в городскую черту Докшиц.

Поселения **четвертого типа** рассматриваются в качестве рядовых, они дифференцируются по демографическим параметрам. Усиление депопуляционных процессов в этом типе поселений будет прослеживаться на протяжении всего рассматриваемого периода.

К **типу 4А** отнесено 11 аграрных населенных пунктов с функциями по первичному обслуживанию населения. Это средние по величине населенные пункты с современной численностью населения 109-273 человек и два малых (94 и 66 человек).

К **типу 4Б** отнесено 14 поселений с современной численностью населения 32-101 человек, аграрные и аграрные с природоохранной деятельностью с единичными объектами первичного обслуживания на группу близлежащих поселений, мобильные формы обслуживания.

К **типу 4В** отнесено 26 населенных пунктов с современной численностью населения менее 48 человек, аграрные, мобильные формы обслуживания.

Населенные пункты **пятого типа** – рядовые поселения (198 поселений с современной численностью населения менее 20 человек, из них 36 населенных пунктов не имеют постоянного населения). Вероятнее всего, к концу расчетного срока 80 поселений 5-го типа не будут иметь постоянного населения.

Применительно к выявленным типам сформулирована стратегия их развития (Приложение 2 «Типология населенных мест и стратегия их дальнейшего развития»).

Территориальное зонирование и градостроительные требования использования территорий.

В качестве основных территориальных зон преимущественного функционального использования территории Докшицкого района приняты следующие:

градостроительного развития городских населенных пунктов (0,78% территории района);

градостроительного развития сельских населенных пунктов (3,76% территории района);

сельскохозяйственная (34,44% территории района);

лесохозяйственная (57,57% территории района);

производственно-деловая и инженерно-коммунальная вне населенных пунктов (1,75% территории района);

водных объектов – озера, пруды, водохранилища (1,70% территории района).

На территории Докшицкого района нет территорий, относящихся к зоне градостроительного развития садоводческих товариществ и дачных кооперативов (вне населенных пунктов). Территории специального назначения составляют меньше 0,007% территории района и учтены в лесохозяйственной зоне.

Перечень территориальных зон и градостроительные требования функционального использования их территорий приведены в Приложении 6 «Описание территориальных зон и градостроительных требований».

2.3. Территориальное развитие транспортной инфраструктуры

Сеть автомобильных дорог

При разработке проектных предложений по развитию сети автомобильных дорог района решались следующие задачи:

дальнейшее совершенствование качества существующей сети района;
формирование рациональных связей центров хозяйств с районным центром, центрами местных систем и агрогородками;

обеспечение благоустроенными подъездами с твердым покрытием всех сельских поселений;

разгрузка населенных пунктов от транзитного транспорта на автомобильных дорогах республиканского значения;

дальнейшее развитие в соответствии с ростом автомобилизации населения транспортной инфраструктуры в населенных пунктах и на автодорогах сети общего пользования.

Для реализации поставленных задач предлагаются следующие основные мероприятия:

на первом этапе (до 2030 г.):

реконструкция основных автодорог местного значения и основных подъездов к агрогородкам, центрам сельсоветов и сельскохозяйственных организаций по нормативам IV технической категории с усовершенствованным покрытием;

дальнейшее наращивание протяженности местных автодорог с усовершенствованным покрытием.

на втором этапе (до 2035 г.):

дальнейшая реконструкция местных автодорог и основных подъездов с переходным и грунтовым покрытиями от агрогородков, центров сельсоветов и центральных усадеб к автодорогам на связях с райцентром (устройство усовершенствованного покрытия).

В соответствии с решениями градостроительных проектов общего планирования «Генеральный план п.г.т. Бегомля» и «Генеральный план г. Докшицы» предусмотрено резервирование створов автодорожных обходов г.п. Бегомля и г. Докшицы.

Железнодорожный транспорт

В целом железнодорожный транспорт характеризуется значительным объемом грузовой работы, достаточно высоким уровнем развития и имеет резервы для увеличения перевозок грузов и пассажиров.

Предлагается зарезервировать территорию для развития железнодорожной инфраструктуры вдоль существующих линий железной дороги в соответствии с действующими ТНПА.

Пассажирский транспорт

Предложения по развитию транспортной системы направлены на оптимизацию перевозочного процесса, в первую очередь, снижение непрямолинейности сообщений, увеличение скорости поездки пассажиров, повышение безопасности движения и качества пассажирского обслуживания.

Протяженность автобусных маршрутов к расчетному сроку необходимо увеличить с учетом пешеходной доступности к ним жителей всех населенных пунктов в радиусе не более 2 километров.

2.4. Территориальное развитие инженерной инфраструктуры

Основная задача – повышение надежности и эффективности работы инженерно-технической инфраструктуры района путем ее последовательной реконструкции и развития. Для выполнения этой задачи предусматриваются основные мероприятия территориального развития инженерной инфраструктуры, которые могут быть откорректированы согласно требований Закона Республики Беларусь от 05.07.2004 N 300-3 «Об архитектурной, градостроительной и строительной деятельности в Республике Беларусь» (и изм. и доп., от 01.01.2023) в составе градостроительных проектов специального планирования или при последующих стадиях проектирования в зависимости от принятых архитектурно-планировочных решений.

Предложенные мероприятия носят рекомендательный характер.

Энергоснабжение

Развитие системы энергоснабжения района планируется в рамках реализации Указа Президента Республики Беларусь от 26 января 2016 г. № 26 «О внесении изменений и дополнений в Директиву Президента Республики Беларусь», Концепции энергетической безопасности Республики Беларусь, утвержденной постановлением Совета Министров Республики Беларусь от 23 декабря 2015 г. № 1084, Национального инфраструктурного плана Республики Беларусь на 2021 – 2025 гг., Комплексного плана развития электроэнергетической сферы до 2025 года с учетом ввода Белорусской атомной электростанции, утвержденный постановлением Совета Министров Республики Беларусь от 01.03.2016 №169, Концепции развития теплоснабжения в Республике Беларусь на период до 2025 года, утвержденной постановлением Совета Министров Республики Беларусь от 18.02.2010 №225.

Развитие системы предусматривает:

По электроснабжению:

реконструкция и развитие энергосистемы района в соответствии с градостроительными проектами общего и специального планирования;

реконструкция действующих ПС района (в том числе повышение трансформаторной мощности) при необходимости в случае организации отопления и горячего водоснабжения с использованием электроэнергии. Строительство новых ПС 110/10 кВ при незапланированном росте электрических нагрузок;

реконструкция и повышение надежности электрических сетей и сооружений 0,4-10 кВ сельскохозяйственного назначения;

оптимизация (разукрупнение) действующих схем электроснабжения потребителей с уменьшением длины ВЛ-10 кВ, а также оснащения магистральных ВЛ-10 кВ вакуумными выключателями с дистанционным управлением;

применение быстромонтируемых, закрытых ТП-10/0,4 кВ и ВЛ-0,4 кВ с изолированными проводами.

По газоснабжению:

завершение газификации агрогородков и других крупных сельских населенных пунктов района с подачей природного газа во все сельские населенные пункты типа 3, 4А, 4Б частично в населенные пункты типа 4В и 5 категории:

строительство газопроводов высокого давления первой ($P=1,2$ МПа) второй категории ($P=0,6$ МПа) от существующих газопроводов и строительство газорегуляторных пунктов (шкафных распределительных пунктов) (далее – ГРП (ШРП));

реконструкция и развитие распределительных сетей газоснабжения поселений района:

развитие уличных сетей среднего ($P=0,3$ МПа) и низкого ($P=0,005$ МПа) давления от существующих сетей и новых газорегуляторных сооружений;

модернизация действующих и строительство новых ГРП (ШРП);

обеспечение приборами учета всех категорий потребителей в соответствии с законодательством.

По теплоснабжению:

повышение энергоэффективности действующих источников централизованного теплоснабжения производственных и социальных объектов поселений за счет их реконструкции и модернизации;

организация теплоснабжения вводимой многоквартирной застройки с использованием поквартирных газовых котлов или электродкотлов;

децентрализация теплоснабжения с ликвидацией неэкономичных котельных, длинных теплотрасс и организацией электроотопления или поквартирного газового отопления;

повышение санитарно-технического комфорта жилой застройки агрогородков и опорных сельских поселений за счет внедрения современных

систем отопления и горячего водоснабжения от индивидуальных теплогенераторов на природном газе, местных видах топлива или с использованием электрической энергии;

экономически и экологически целесообразное использование нетрадиционных и возобновляемых источников энергии (солнечных коллекторов, ветроустановок, теплонасосных установок и др.) в составе интегрированных систем энергоснабжения производственных, коммунальных и рекреационных объектов.

СВЯЗЬ:

повышение уровня телефонизации населенных пунктов в соответствии со спросом на услуги электросвязи;

реконструкция существующих и строительство новых сетей информационно-коммуникационной инфраструктуры с использованием волоконно-оптических линий связи в соответствии с развитием застройки;

переход к мультисервисным сетям электросвязи, основанным на использовании единой аппаратно-программной платформы (IMS платформы) для оказания различных услуг электросвязи;

дальнейшее развитие услуг широкополосного доступа в сети Интернет, в том числе с использованием технологий беспроводного доступа, и дополнительных услуг сети передачи данных;

развитие цифрового телевизионного вещания с использованием различных технологий и способов доставки телевизионного сигнала до потребителя: наземное (эфирное) телевизионное вещание, кабельное телевидение, IP-телевидение, телевизионное вещание с использованием интернет-технологий и другое;

развитие беспроводного ШПД на основе сети сотовой подвижной электросвязи по технологии LTE (4G)

развертывание сетей сотовой подвижной электросвязи пятого поколения (5G);

организация доступа к универсальным услугам и строительство волоконно-оптических линий связи к населенным пунктам с числом домохозяйств 50 и более;

развитие облачных технологий, обеспечивающих по требованию пользователя доступ к необходимым информационным и вычислительным ресурсам независимо от его географического положения.

Водоснабжение, водоотведение (канализация) и санитарная очистка территории:

Водоснабжение – обеспечение всего населения района питьевой водой, отвечающей санитарно-гигиеническим требованиям за счет реализации следующего комплекса мероприятий:

дальнейшее развитие и модернизация действующих централизованных систем водоснабжения в городе и городском поселке района в соответствии с разработанными генеральными планами города и городского поселка;

организация групповых систем водоснабжения для ряда близко расположенных населенных пунктов;

строительство станций или установок обезжелезивания воды в населенных пунктах, в ведомственных системах питьевого водоснабжения района при необходимости;

строительство артезианских скважин и сетей водопровода в населенных пунктах при необходимости;

дальнейшее развитие действующих коммунальных и ведомственных систем водоснабжения в населенных пунктах, учреждениях отдыха, находящихся в удовлетворительном санитарном состоянии в соответствии с собственными программами развития;

внедрение в повседневную жизнедеятельность сельского населения бутилированной воды, организация очистки и дезинфекционной обработки шахтных колодцев, находящихся в частном пользовании;

тампонирование длительное время не работающих, не подлежащих восстановлению артезианских скважин, расположенных на территории сельских населенных пунктов, сельхозпредприятий, ведомств;

оборудование шахтных колодцев электронасосами, либо устройство трубчатых колодцев с водоразборными колонками на один или группу домов в мелких сельских поселениях с периодическим контролем качества воды;

максимальное использование существующих систем водоснабжения в сельских населенных пунктах, животноводческих ферм и комплексов с улучшением их санитарно-гигиенических показателей;

обновлении коммуникаций и сооружений действующих систем водоснабжения со сверхнормативными сроками эксплуатации;

усиление материально-технической базы районных служб, обеспечивающих эксплуатацию и ремонт объектов водоснабжения сельскохозяйственных организаций в объемах, соответствующих поставленным задачам.

Водоотведение (канализация) – модернизация и развитие систем отведения и очистки хозяйственно-бытовых и производственных сточных вод, обеспечивающих санитарно-эпидемиологическую защиту и комфорт для населения и охрану природных комплексов путем реализации следующего комплекса мероприятий:

дальнейшее развитие и модернизация действующих централизованных систем водоотведения (канализации) в городе, городском поселке района в соответствии с разработанными генеральными планами города и городского поселка района;

реконструкция, восстановление коммунальных и ведомственных очистных сооружений (далее – ОС) в населенных пунктах, находящихся в неудовлетворительном техническом состоянии;

реконструкция действующих ОС, расположенных в водоохраных зонах водных объектов, с переводом последних в режим биологической очистки в искусственных условиях компактного типа. Как вариант, строительство новых ОС биологической очистки в естественных условиях вне водоохраных зон. Выпуск очищенных сточных вод в соответствии с Водным Кодексом Республики Беларусь;

строительство локальных очистных сооружений компактного типа с полной биологической очисткой с организацией выпуска очищенных сточных вод с соблюдением требований Водного кодекса Республики Беларусь;

ликвидация недействующих ОС с рекультивацией и благоустройством территории;

дальнейшее использование действующих коммунальных и ведомственных полей фильтрации, находящихся в удовлетворительном санитарном состоянии;

обновлении коммуникаций и сооружений действующих систем водоотведения (канализации) со сверхнормативными сроками эксплуатации;

оборудование мест массового отдыха, объектов сельского туризма (не охваченных централизованной системой водоотведения (канализацией) локальными сантехническими блоками, в том числе передвижными, сезонного использования);

организация централизованной системы вывоза жидких отходов в сельских населенных пунктах с системой водоотведения (канализации) и контроля за сбросами хозяйственно-бытовых сточных вод района на базе создаваемых спецгрупп;

совершенствование технологических схем отведения и очистки хозяйственно-бытовых и производственных сточных вод крупных животноводческих комплексов, предусматривающих реконструкцию или строительство новых, эффективно работающих ОС.

Санитарная очистка территории:

поэтапная организация экологически безопасной и экономически эффективной интегрированной системы удаления и захоронения коммунальных отходов (далее – КО) на основе реализации следующих мероприятий:

захоронение коммунальных отходов, не подлежащих дальнейшему использованию, на существующих полигонах КО г. Докшицы и г.п. Бегомль до момента строительства и ввода в эксплуатацию регионального объекта по обращению с КО Глубокской зоны обслуживания согласно Концепции;

дальнейшее развитие системы раздельного сбора КО от городского и сельского населения района с учетом извлечения вторичных материальных ресурсов, с отгрузкой вторсырья на переработку и захоронением КО в соответствии с утвержденной «Концепцией создания объектов по сортировке и использованию КО и полигонов для их захоронения»;

ликвидация полигона КО г. Докшицы и полигона КО г.п. Бегомль с рекультивацией и благоустройством территории, использование которого предусматривается до момента строительства и ввода в эксплуатацию регионального объекта;

развитие системы учета, обезвреживания промышленных отходов на территории района по собственным программам промпредприятий;

обеспечение в полном объеме специализированной техникой объединение коммунальных служб;

организация заготовительных пунктов приема вторичных материальных ресурсов.

Водохозяйственное строительство:

Предусматривается экологически безопасное и экономически эффективное использование водных ресурсов в сельскохозяйственном производстве, рекреации, водоснабжении, водном благоустройстве.

Мелиорация – повышение экономической эффективности использования мелиорированных земель района, за счет реализации следующего комплекса мероприятий:

модернизации, реконструкции и совершенствования технического уровня мелиоративных систем в соответствии с утвержденными республиканской, областными и районными программами по сохранению и использованию мелиорированных земель;

освоения прогрессивных технологий проведения культуртехнических мероприятий, интенсификации мелиоративного земледелия и луговодства;

усиления материально-технической базы районных служб, обеспечивающих эксплуатацию и ремонт мелиоративных систем в объемах, соответствующих поставленным задачам.

Водное строительство:

Водное благоустройство рек и водоемов района.

Реконструкция прудов и водохранилищ, построенных в составе проектов мелиорации.

2.5. Территориальное развитие социальной инфраструктуры и жилищного фонда

Социальная инфраструктура. Развитие социальной инфраструктуры должно осуществляться путем формирования единой иерархически взаимосвязанной системы комплексов обслуживания города-центра и сельских населенных пунктов района, обеспечивающей предоставление социально-гарантированного стандарта услуг и работ населению различных категорий, независимо от их места проживания.

Улучшение условий обслуживания населения района произойдет за счет:

совершенствования территориальной организации, видового состава и модернизации объектов сложившихся комплексов и центров обслуживания и, прежде всего, агрогородков;

развития баз передвижных объектов и мобильных форм обслуживания в составе районных и внутрирайонных организаций обслуживания, размещаемых в городе;

улучшения технического состояния существующих объектов обслуживания;

формирования доступной среды для населения с ограниченной мобильностью в центрах обслуживания всех типов;

усиления межселенных функций комплексов городских планировочных элементов, формируемых на входящих в город Докшицы транспортных магистралях с организацией соответствующих маршрутов движения пригородного пассажирского транспорта;

создания объектов для обслуживания туристов и отдыхающих в зонах и местах отдыха, занятия спортом, прохождения туристических маршрутов.

Построение системы общественного обслуживания привязано к особенностям планировочной организации района и типологии населенных пунктов.

Объекты, формирующие комплексы районного звена, наряду с выполнением непосредственных функций по обслуживанию населения, должны осуществлять координацию деятельности всех объектов района, включая:

объекты централизованного выполнения услуг и предоставления товаров населению;

диспетчерские службы (сбор заявок, распределение их на выполнение, доставка товаров и услуг к конкретному потребителю);

мобильные объекты (машины скорой помощи, пожарные машины, автомагазины, автомастерские и ряд других передвижных объектов);

базовые и рядовые стационарные объекты.

Районную систему территориальной организации социально-гарантированного обслуживания населения Докшицкого района возглавляет комплекс обслуживания районного и городского значения города Докшицы. Развитие комплекса обслуживания г. Докшицы связано с наращиванием функций районного обслуживания. Осуществление жилищного строительства на территории города вызывает необходимость создания дополнительных объектов социально-гарантированного обслуживания в новых жилых районах. Кроме того, наряду со стационарными формами обслуживания районные объекты, расположенные в городе, осуществляют социальное, медицинское, культурное, торговое и бытовое обслуживание населения непосредственно в удаленных сельских населенных пунктах с использованием мобильных средств.

Для обеспечения в полном объеме социального стандарта повседневного, периодического и эпизодического обслуживания всему населению района и соблюдения оптимальной доступности комплекс обслуживания г. Докшицы **должен дополняться системой межселенных (внутрирайонных) комплексов обслуживания четырех типов (уровней).**

Комплекс обслуживания **первого типа** должен обеспечивать стандарт социально-гарантированного обслуживания. В его состав должны быть включены объекты повседневного и периодического с элементами эпизодического пользования. Основу этого типа комплексов составляют объекты более 20 видов обслуживания, включая базовые учреждения здравоохранения (стационарные и амбулаторно-поликлинические),

отделения социальной помощи на дому, специализированные учреждения образования, спортивные комплексы, центры искусств, библиотеки, учреждения кредитования и связи, торговые объекты различных ассортиментных групп, объекты общественного питания различных типов, службы быта и ЖКХ. Эти комплексы обслуживания призваны разгрузить по отдельным видам объекты районного комплекса обслуживания и приблизить услуги базового уровня к населению периферийных частей района.

Развитие этого типа комплекса предусматривает совершенствование видового состава и расширение спектра предоставляемых услуг, оптимизацию организационно-технологических связей, формирование материально-технической базы для функционирования мобильных форм обслуживания, обеспечение временной доступности к объектам центра, тяготеющего к нему населению. Такие комплексы продолжают развитие в г.п. Бегомль, аг. Крулевщина, аг. Парафьяново.

Комплексы обслуживания **второго типа** формируются за счет объектов и учреждений повседневного и периодического пользования, в агрогородках, центрах сельсоветов, центрах производственных подразделений сельхозпредприятий за счет объектов от 15 до 20 видов обслуживания повседневного и, частично, периодического спроса. Они призваны обслуживать от 0,6 до 1,0 тыс. человек населения, проживающего в пределах 30-ти минутной транспортной доступности или до 7 километров.

Видовой состав этого типа комплексов включает в основном рядовые объекты всех отраслей обслуживания. В районе планируется продолжить развитие 2 комплексов такого типа в аг. Порплище и аг. Ситцы.

Объекты, формирующие **третий тип** комплексов, включают в себя объекты повседневного обслуживания, обслуживающие населенные пункты, расположенные на удалении до 3 км с общей численностью от 0,2 до 0,5 тыс. человек. Объекты этих комплексов осуществляют, как правило, обслуживание населения в пределах сельсовета. В состав этого типа комплексов включены небольшие объекты, часто совмещающие ряд смежных функций в составе 6-12 видов услуг (средняя/базовая школа школы с предоставлением права реализовывать программу дошкольного образования, комплексная спортивная площадка, ФАП с пунктом реализации лекарственных средств, сельская библиотека-клуб, объект почтовой связи, 1-2 торговых объекта).

В Докшицком районе формируется 11 комплексов такого типа в аг. Прудники, аг. Замосточье, аг. Березки, аг. Волколата, аг. Барсуки, аг. Торгуны, аг. Гнездилово – д. Северное Гнездилово, д. Глинное, д. Березино, д. Крипули, д. Тумиловичи.

Кроме того, в 14 населенных пунктах, наряду с мобильными формами обслуживания, будут функционировать комплексы первичного обслуживания (**четвертый тип**) в составе таких объектов как: магазин, клуб с библиотекой, ФАП.

В 5 сельских населенных пунктах будут функционировать единичные объекты, как правило, сохраняемые существующие, а весь комплекс

обслуживания население будет получать через мобильные формы обслуживания. Остальные населенные пункты будут обслуживаться посредством мобильных форм (автомагазины, передвижные почтовые отделения, автоклуб, библиобус, интернет-торговля).

Видовой состав объектов, формирующих комплексы обслуживания различного типа, представлен в Приложении 4.

Для реализации поставленных целей в формировании системы комплексов обслуживания, учитывая техническое состояние существующих зданий, потребуется проведение ряда мероприятий по их реконструкции, модернизации, а также осуществление нового строительства.

Изменение вместимости объектов основных видов обслуживания по этапам в целом по району представлено в следующей таблице.

Таблица 2.5.1. Вместимость объектов основных видов обслуживания по этапам расчетного срока

Объекты обслуживания	Единица вместимости	Существующее положение	Проектные предложения	
			1 этап	2 этап
Учреждения дошкольного образования*	тыс. мест	1,0	1,0	1,0
Учреждения общего среднего образования	тыс. ученических мест	5,1	4,9	4,9
Больницы	тыс. коек	0,2	0,2	0,2
Амбулаторно-поликлинические	тыс. пос./смену	0,6	0,7	0,7
Фельдшерско-акушерские пункты	объектов	17	15	15
Клубные учреждения	тыс. мест в зрительном зале	3,2	3,2	3,2
Библиотеки	тыс. томов	207,8	207,8	207,8
Торговые объекты	тыс. кв. м. торговой площади	13,9	15,4	16,6
Объекты общественного питания	тыс. мест	1,2	1,2	1,2

*включая 4 школы с предоставлением права реализовывать программу дошкольного образования.

Основные направления развития системы комплексов обслуживания населенных пунктов различного типа сформулированы в Приложении 2 «Типология населенных мест и стратегия их дальнейшего развития».

Жилищный фонд. Улучшение жилищных условий жителей Докшицкого района будет осуществляться как за счет нового строительства различных типов благоустроенных жилых домов, так и путем реконструкции, модернизации и капитального ремонта существующего жилищного фонда. При этом в сельских населенных пунктах планируется строить преимущественно усадебные дома, а в городских чередовать многоквартирную и усадебную застройку. Особое внимание будет уделено повышению уровня обеспеченности жилищного фонда инженерным оборудованием во всех населенных пунктах района, создания доступной среды для населения с ограниченной мобильностью.

Жилищный фонд в целом по району определен в параметрах:

на 01.01.2022 всего – 818,8 тыс. кв. метров, в том числе в сельской местности 532,9 тыс. кв. метров;

1 этап – 851,8 тыс. кв. метров, в том числе в сельской местности 520,9 тыс. кв. метров;

2 этап – 867,0 тыс. кв. метров, в том числе в сельской местности 511,5 тыс. кв. метров.

Обеспеченность жилищным фондом населения составит:

на 01.01.2022 всего – 36,2 кв. метров на человека, в том числе в сельской местности 39,8 кв. метров на человека;

1 этап – 39,2 кв. метров на человека, в том числе в сельской местности 42,4 кв. метров на человека;

2 этап – 40,3 кв. метров на человека, в том числе в сельской местности 42,6 кв. метров на человека.

Возможная естественная убыль жилищного фонда составит – 43,7 тыс. кв. метров, в том числе в период 1-го этапа – 26,2 тыс. кв. метров.

Общая потребность в новых домах (квартирах) определена в пределах 1,3 тыс. единиц, из них:

1 этап – 0,8 тыс. квартир;

2 этап – 0,5 тыс. квартир.

Объем нового жилищного строительства составит до конца расчетного срока 92,1 тыс. кв. метров, в том числе в сельской местности 19,1 тыс. кв. метров, из них в период:

2022-2030 годы – 59,3 тыс. кв. метров, в том числе в сельской местности 12,3 тыс. кв. метров;

2031-2035 годы – 32,8 тыс. кв. метров в том числе в сельской местности 6,8 тыс. кв. метров.

Параметры объемов жилищного фонда и нового жилищного строительства приведены в Приложении 5 «Жилищный фонд и жилищное строительство Докшицкого района по этапам расчетного срока».

2.6. Территориальное развитие системы отдыха и туризма

Целью территориального планирования туристско-рекреационных территорий Докшицкого района является создание развитой системы территорий и объектов оздоровления, туризма и отдыха, которая обеспечит: удовлетворение рекреационных потребностей населения; эффективное использование природных и материально-технических ресурсов; экологическое равновесие между природными и антропогенными компонентами природной формируемой рекреационной среды.

Основными элементами рекреационной системы района являются: зона отдыха местного значения «Деряжино», территории рекреационно-оздоровительных лесов вокруг населенных пунктов; зоны рекреации у воды, рекреационные организации. Большую роль в рекреационной системе играет Березинский биосферный заповедник.

Основными приоритетами градостроительного освоения являются:

развитие туристско-рекреационных территорий, в том числе в результате реконструкции, модернизации существующих, и нового строительства санаторно-курортных и оздоровительных организаций, объектов отдыха и туризма;

сохранение и усиление средообразующих, оздоровительных, рекреационных функций лесов; формирование, благоустройство, охрана и защита рекреационно-оздоровительных лесов, в том числе в районе оздоровительных организаций, объектов отдыха и туризма;

развитие транспортной, инженерной и социальной инфраструктуры, предназначенных для функционирования объектов рекреационного назначения, а также для обслуживания временного и постоянно проживающего населения.

В соответствии с Генеральной схемой размещения зон и объектов оздоровления, туризма и отдыха Республики Беларусь на 2016-2020 годы и на период до 2030 года¹⁰ предусматривается развитие всех туристско-рекреационных территорий Докшицкого района и предлагается:

увеличение рекреационной емкости зоны отдыха «Деряжино» за счет развития и создания новых мест кратковременного и длительного отдыха.

Градостроительное развитие туристско-рекреационных территорий необходимо осуществлять в соответствии с утвержденной градостроительной документацией на основе плана функционального (приоритетного) зонирования и системы регламентов. На графических материалах в составе настоящего проекта, М 1:50 000, отражены рекомендуемые (ориентировочные) границы зоны отдыха.

На территории зон отдыха запрещаются строительство новых и расширение действующих промышленных организаций и других объектов, не связанных непосредственно с функционированием территорий. В зависимости от конкретной градостроительной ситуации в границах зоны отдыха могут размещаться территории другого назначения (сельскохозяйственные земли, земли населенных пунктов, садоводческих товариществ, дачных кооперативов, особо охраняемые природные территории, территории внешнего транспорта).

Основными приоритетами градостроительного освоения и развития туристско-рекреационных территорий Докшицкого района являются:

модернизация и реконструкция, существующих санаторно-курортных и оздоровительных организаций и строительство новых объектов рекреации на территории зоны отдыха «Деряжино»;

развитие эколого-просветительской деятельности, формирование экотуристического кластера на базе Березинского биосферного заповедника;

создание единой системы озеленения в результате проведения мероприятий по: сохранению природных комплексов; развитию озелененных территорий общего пользования населенных пунктов г. Докшицы и г.п. Бегомль;

¹⁰ Утверждено Постановлением Совета Министров Республики Беларусь от 15.12.2016 г. № 1031.

развитие транспортной, инженерной и социальной инфраструктур, предназначенных для функционирования объектов оздоровительного и рекреационного назначения, а также для обслуживания временного и постоянно проживающего населения.

разработка пешеходных и велосипедных туристических маршрутов экологической тематики с включением в объекты показа ООПТ (Березинский биосферный заповедник, заказники «Верхневилейский» и «Сервечь», гидрологические заказники местного значения)

Единовременная вместимость объектов отдыха и туризма, санаторно-курортных и оздоровительных организаций к концу 2030 года в границах туристско-рекреационных территорий прогнозируется в 9000 чел., в том числе 4100 койко-мест для долговременного отдыха.

Рекреационное освоение территории Докшицкого района будет взаимосвязано с интенсивностью развития других функций, в первую очередь селитебной, производственной и природоохранной. Одним из факторов, определяющих формирование и развитие рекреационной функции является формирование спроса на организацию отдыха и туризма жителей г. Докшицы. В связи с чем, на территории района целесообразно размещать объекты туризма и отдыха, обеспечивающие потребность в объектах оздоровления, туризма и отдыха не только населения района, но и населения г. Докшицы, а также иностранных граждан, посещающих г. Докшицы и Докшицкий район с туристическими целями.

Схемой комплексной территориальной организации Витебской области¹¹ и Генеральным планом г. Докшицы для г. Докшицы выделялась зеленая зона, площадью около 8900 га. Выделенные площади существенно больше реально существующей потребности населения.

В соответствии экологическими нормами и правилами 17.01.06-001 «Охрана окружающей среды и природопользование. Требования экологической безопасности» для г. Докшицы минимальная площадь зеленой зоны при лесистости более 25% составляет не менее 396 га (при нормативе 55 га/1000 человек и проектной численности населения в 7195).

В целях рационального использования площадей лесного фонда проектом предлагается корректировка границы зеленой зоны. Проектом выделена зеленая зона для г. Докшицы площадью 790 га без учета площади населенного пункта.

В соответствии с требованиями Лесного Кодекса Республики Беларусь вокруг населенных пунктов, садоводческих товариществ и дачных кооперативов, земельных участков, на которых расположены санатории, дома отдыха, пансионаты, оздоровительные лагеря, туристические базы и другие лечебные, санаторно-курортные, оздоровительные объекты выделяются рекреационно-оздоровительные леса.

Проектом предусмотрено выделение рекреационно-оздоровительных лесов с учетом требований ЭкоНиП 17.01.06-001-2017 в части

¹¹ Утверждена Указом Президента Республики Беларусь от 18.01.2016 г. № 13.

обеспеченности городского населения в лесах, озелененных территориях в пригородной зоне.

Согласно ЭкоНиП 17.01.06-001-2017 нормативная потребность населения г. Докшицы в лесах, озелененных территориях в пригородной зоне составляет 100 м²/чел. Таким образом, исходя из проектной численности населения, потребность составит 71,95 га к концу 2 этапа настоящего проекта для г. Докшицы.

Площадь выделенных лесов в радиусе 100 метров от г. Докшицы (91,7 га) достаточна для обеспечения потребности планируемой численности населения. Проектом предлагается использование лесного квартала 43 Докшицкого лесничества ГЛХУ «Бегомльский лесхоз» в целях загородной рекреации.

Развитие зон рекреации у воды района предусматривает благоустройство (в том числе организация парковок для легковых автомобилей, оборудование мест рыбной ловли) и инженерное обустройство зон массового отдыха у воды. Предлагается рассмотреть возможность создания новых мест отдыха у воды в зоне отдыха «Деряжино».

Организация краткосрочного отдыха в населенных пунктах городского типа предусматривается в результате развития озелененных территорий общего пользования.

Для развития туристической отрасли Докшицкого района наиболее перспективным является сценарий умеренного развития, который подразумевает структурные преобразования в экономике, в частности, развитие туризма в качестве одного из основных направлений экономической специализации. При осуществлении туристической деятельности будут использоваться уже известные объекты показа и развиваться характерные для района направления туризма. Увеличение туристского потока будет происходить преимущественно за счет прибывающих из других регионов республики и иностранных туристов.

Учитывая имеющийся рекреационный потенциал района основными приоритетными направлениями развития туризма в Докшицком районе, являются следующие:

развитие рекреационных организаций и обслуживающей их инфраструктуры;

развитие средств размещения, объектов отдыха и досуга, общественного питания и придорожного сервиса;

активное использование возможностей имеющихся туристических ресурсов для организации различных видов туризма;

создание агроэкотуристических баз на основе сельскохозяйственных производственных комплексов;

сохранение традиций и обычаев района в целях рекламы туристических возможностей.

2.7. Охрана историко-культурных ценностей

В настоящее время в Государственный список историко-культурных ценностей Республики Беларусь по Докшицкому району внесена 31 материальная недвижимая историко-культурная ценность, в том числе: памятников архитектуры – 4; памятников истории – 4; памятников археологии – 23.

Курганный могильник (д. Бирули, 0,8 км на северо-запад от деревни; шифр 213В000926); костел Иоанна Крестителя, боковые алтари в костеле (XVIII в.; аг. Волколата; шифр 212Г000432); Спасо-Преображенская церковь, алтари-киоты церкви (1627, 1794 гг.; аг. Порплище; шифр 212Г000447); фрагменты парка и брамы (нач. XVIII в.; аг. Ситцы; 212Г000448) являются историко-культурными ценностями национальной значимости (категория 2).

Нематериальные историко-культурные ценности в Докшицком районе следующие: художественные практики соломоплетения Витебской области (Докшицкий р-н, г. Докшицы; категория Б; шифр 23БК000133); блюда из тертого картофеля - драники, картофельные блины, бабка и прочие – традиции приготовления и употребления Витебской области (Докшицкий р-н; категория Б; шифр 23БК000156); традиционное искусство расписных ковров Витебского Поозерья (Докшицкий р-н, г. Докшицы, аг. Крулевщина; категория Б; шифр 23БК000082); традиционное блюдо «Клецки «с душами» Витебской области» (Докшицкий р-н; категория А; шифр 23АК000110).

На территории Докшицкого района нет разработанных проектов зон охраны.

Основными задачами в области охраны историко-культурного наследия являются:

учет историко-культурных ценностей и обеспечение контроля за их содержанием и использованием;

обеспечение сохранности и предотвращение негативных действий (воздействий), связанных с причинением вреда или угрозой уничтожения объектов историко-культурного наследия;

осуществление мероприятий по выявлению материальных объектов и нематериальных проявлений творчества человека, которые могут представлять собой историко-культурную ценность, их выдвигание с целью придания статуса историко-культурной ценности;

популяризация историко-культурного наследия Докшицкого района; повышение эффективности государственной охраны объектов историко-культурного наследия.

активизация мероприятий по охране, научной реставрации и реконструкции объектов культурного наследия, как важнейшего ресурса развития туризма.

Обеспечение сохранности и предотвращение негативных действий (воздействий), связанных с причинением вреда или угрозой уничтожения объектов историко-культурного наследия включает в себя:

разработку проектов зон охраны недвижимых материальных историко-культурных ценностей, которыми предусматривается ограничение или полное запрещение деятельности, способной создать угрозу памятникам; реставрация, консервация существующих историко-культурных ценностей, а также воссоздание утраченных зданий и сооружений;

осуществление мероприятий по выявлению материальных объектов и нематериальных проявлений творчества человека, которые могут представлять собой историко-культурную ценность, их выдвигению с целью придания статуса историко-культурной ценности;

благоустройство территории историко-культурных ценностей, памятников истории – воинских захоронений.

2.8. Градостроительные мероприятия по охране окружающей среды

Система мер по оптимизации окружающей среды района предлагается с учетом оценки природных особенностей, характера и степени техногенных нагрузок, определяющих экологические условия, предпосылки градостроительного использования и развития территории.

Снижение негативного техногенного воздействия на окружающую среду предусматривает:

По усилению природоохранной и санирующей функции природного комплекса

сохранение в естественном состоянии элементов национальной экологической сети и природно-экологического каркаса;

утверждение границ Березинского бисферного заповедника и его охранной зоны в соответствии с законодательством Республики Беларусь;

принятие мер по ограничению охоты на территориях ООПТ и их охранных зон;

мероприятия по предотвращению гибели диких животных (копытных) в местах их массовой миграции, вдоль магистральной республиканской автодороги М-3/ (Минск-Витебск), республиканских автомобильных дорог Р-29 (Ушачи-Вилейка) и Р-3 (Логойск-Зембин-Глубокое-гр. Латвийской Республики (Урбаны));

при разработке проектов, связанных с развитием (строительством, реконструкцией) инженерной и (или) транспортной инфраструктуры, магистрального трубопроводного транспорта, а также осуществление иной деятельности, связанной с изменением гидрологического режима территорий, потенциально влияющей на расселение земноводных, необходимо предусматривать мероприятия по сохранению естественных и созданию искусственных мест размножения (мелководные водоемы), формированию в лесных массивах искусственных понижений с застойными

явлениями для поддержания численности земноводных и обеспечения их водоемами для размножения;

формирование и развитие системы озелененных насаждений города Докшицы и городского поселка Бегомль в соответствии с генеральными планами;

ограничение хозяйственной и иной деятельности в границах рекреационных зон (зоны отдыха «Деряжино») с обязательной разработкой градостроительных проектов специального планирования, предусматривающих разработку схем функционального зонирования и установления градостроительных регламентов использования территорий;

комплексное благоустройство существующих зон рекреации у воды и организация новых зон рекреации у воды с учетом требований санитарных норм, правил и гигиенических нормативов;

По организации снижения выбросов загрязняющих веществ в воздушный бассейн

снижение и стабилизацию валовых выбросов загрязняющих веществ в атмосферный воздух от стационарных источников в результате технической модернизации производств, внедрения экологически безопасных и ресурсосберегающих технологий, внедрения новых технологий очистки выбросов; введение новых и капитального ремонта существующих установок по очистке выбросов на предприятиях;

проведение мероприятий, направленных на соблюдения режима санитарно-защитных зон (далее – СЗЗ) предприятий, с разработкой проекта СЗЗ и оценкой риска здоровью населения, в том числе на 1 этапе:

ОАО «Докшицкий райагросервис», д. Берёзовка, Ферма Берёзовка

ГП «АгроСитцы», аг. Ситцы, МТФ Ситцы

ОАО «Барсучанка», д. Лапуты, Ферма Лапуты

ОАО «Барсучанка», д. Чечуки, Ферма Чечуки

ГП «АгроСитцы», аг. Волколата, Ферма Волколата

ОАО «Барсучанка», аг. Порплище, МТФ Порплище

ГП «АгроСитцы», д. Лисовичи, МТФ Лисовичи

КУП «Докшицкий», д. Слобода, МТФ Слобода

На 2 этапе:

ОАО «Торгуны», д. Ветера, МТК Ветера

ОАО «Барсучанка», аг. Барсуки, МТФ Барсуки

ОАО «Бегомльское», г.п. Бегомль, МТК Бегомль

ОАО «Барсучанка», д. Варганы, МТК Варнавы

ОАО «Барсучанка», д. Перелои, МТФ Перелои

ОАО «Докшицкий райагросервис», д. Свирки, МТФ Свирки

ОАО «Торгуны», д. Тумиловичи, МТФ Тумиловичи

ГП «АгроСитцы», д. Курдеки, МТФ Курдеки

ОАО «Барсучанка», д. Масловичи, МТФ Масловичи

Для предприятий на территориях г. Докшицы и г.п. Бегомль, не обеспечивающих соблюдение базовых размеров санитарно-защитных зон, в соответствии с требованиями Постановления Совета Министров от

11.12.2019 №847 «Об утверждении специфических санитарно-эпидемиологических требований», необходимо проведение комплекса мероприятий (упорядочивание территории, модернизация, реконструкция, разработка проектов СЗЗ), направленных на соблюдение режима санитарно-защитных зон и в соответствии с мероприятиями Генеральных планов.

создание насаждений СЗЗ для новых производственных и коммунальных объектов с целью обеспечения экранирования, ассимиляции и фильтрации загрязнителей атмосферного воздуха;

при ликвидации сельскохозяйственных объектов снос ветхих строений и рекультивация территории с учетом перспективного использования;

при возобновлении использования территорий недействующих сельскохозяйственных предприятий, обеспечить соблюдение режимов СЗЗ;

По охране и рациональному использованию водных ресурсов, охране объектов водоснабжения

строительство станций или установок обезжелезивания воды в населенных пунктах, в ведомственных системах питьевого водоснабжения района при необходимости;

снижение химической техногенной нагрузки на водные объекты в результате модернизации и дальнейшего развития систем отведения и очистки бытовых и производственных сточных вод г. Докшицы и г.п.Бегомль;

реконструкция (модернизация) и восстановление коммунальных и ведомственных очистных сооружений (далее – ОС), находящихся в неудовлетворительном техническом состоянии, в населенных пунктах 2-го, 3-го типа;

реконструкция (модернизация) действующих ОС, расположенных в водоохраных зонах водотоков, с переводом последних в режим искусственной биологической очистки на основе современных технологий модульного типа. Как вариант, строительство новых ОС естественной биологической очистки вне водоохраных зон. Сброс очищенных сточных вод в соответствии с Водным Кодексом Республики Беларусь;

тампонирование длительное время не работающих, не подлежащих восстановлению артезианских скважин, расположенных на территории сельхозпредприятий;

для населенных пунктов 4 и 5 типа, животноводческих ферм и комплексов максимальное использование существующих систем водоснабжения с улучшением их санитарно-гигиенических показателей;

строительство ОС искусственной биологической очистки на основе современных технологий модульного типа, в том числе и естественной биологической очистки, с размещением ОС вне водоохраных зон;

максимально возможное озеленение и благоустройство территорий прибрежных зон в пределах населенных пунктов;

благоустройство, оснащение централизованной системой канализации или водонепроницаемыми выгребными, другими устройствами, обеспечивающими предотвращение загрязнения, засорения вод, с

организованным подъездом для вывоза содержимого этих устройств, а также оснащение системами дождевой канализации населенных пунктов, находящихся в границах водоохраных зон;

оборудование животноводческих комплексов водонепроницаемыми навозохранилищами и жижеборниками, другими устройствами и сооружениями, обеспечивающими предотвращение загрязнения, засорения вод, с организованным подъездом для вывоза содержимого этих устройств и сооружений;

улучшение качества питьевой воды, подаваемой населению, в результате проведения инженерно-технических мероприятий, направленных на совершенствование системы хозяйственно-питьевого водоснабжения со строительством станций (установок) по обезжелезиванию воды в населенных пунктах;

соблюдение режимов хозяйственной и иной деятельности в зонах санитарной охраны (ЗСО) источников питьевого водоснабжения централизованных систем питьевого водоснабжения, использующих недостаточно защищенные подземные воды в соответствии с законом республики Беларусь от 24.06.1999 № 271-З «О питьевом водоснабжении»;

разработка проектов ЗСО для проектируемых, реконструируемых, восстанавливаемых артезианских скважин;

вынос складов средств защиты растений и минеральных удобрений и ядохимикатов, расположенных в границах водоохраных зон (аг. Барсуки ОАО «Барсучанка»; д. Матеевцы аг. Гнездилово ГП «Гнездилово-Агро»; д. Углы ОАО «Замосточанское»; д. Марговица г.п. Бегомль ОАО «Бегомльское»; аг. Крулевщина КУП «Докшицкий»). Определение конкретных площадок размещения новых складов минеральных удобрений необходимо осуществить на последующих стадиях проектирования в каждом конкретном случае с обязательным соблюдением СЗЗ;

завершение эксплуатации с последующей ликвидацией скотомогильников расположенных в границах водоохраных зон д. Барсуки и д. Бабцы ОАО «Барсучанка»;

развитие системы хозяйственно-питьевого водоснабжения и водоотведения г. Докшицы, г.п. Бегомль в соответствии с решениями действующей градостроительной документации;

По охране и рациональному использованию земельных ресурсов и растительности

размещение производственных и коммунально-складских объектов в пределах производственных и коммунально-производственных зон с созданием насаждений специального назначения;

повышение интенсивности функционального использования освоенных территорий (в первую очередь крупных производственных и коммунально-складских, энергетических, сельскохозяйственных объектов);

разработка месторождений полезных ископаемых в первую очередь на территориях, предусмотренных к градостроительному освоению;

рекультивация нарушенных территорий, отработанных карьеров в соответствии с проектной документацией;

использование (до строительства и ввода в эксплуатацию регионального объекта для захоронения КО на территории Глубокского района) и закрытие полигонов КО в г.п. Бегомль и «Рябиновик» с последующей рекультивацией территории;

проведение комплексного благоустройства территорий общественной застройки в границах населенных пунктов, городских зон отдыха;

отвод земельного участка для строительства скотомогильников осуществляется в установленном законодательством порядке. Скотомогильник размещают за границами водоохраных зон водных объектов, зон санитарной охраны источников питьевого водоснабжения, вне границ зоны отдыха на сухом возвышенном участке земли;

По использованию и утилизации отходов потребления и производства

создание единой современной комплексной системы сбора и переработки КО, предусматривающей дальнейшее развитие системы раздельного сбора КО, организацию площадок для сбора крупногабаритных отходов;

дальнейшее развитие системы раздельного сбора коммунальных отходов (далее – КО) от городского и сельского населения района с учетом извлечения вторичных материальных ресурсов, с отгрузкой вторсырья на переработку и захоронением КО в соответствии с утвержденной «Концепцией создания объектов по сортировке и использованию КО и полигонов для их захоронения»;

создание современной комплексной системы раздельного сбора и дальнейшей переработки КО с созданием центров приема отходов в городах, агрогородках;

строительство контейнерных площадок и установку контейнеров для раздельного сбора отходов у источника их образования;

создание объектов, осуществляющих заготовку вторичного сырья при формировании производственно-коммунальных зон;

повышение вовлечения отходов производства и потребления в хозяйственный оборот в качестве вторичного сырья.

При градостроительном освоении новых территорий на время строительства необходимо предусмотреть установку большегрузных емкостей (контейнеры, прицепы) для временного хранения строительных отходов и установку оборудования для переработки основных видов строительных отходов на территории предприятий, осуществляющих строительную деятельность. Отходы, образующиеся при строительстве, до завершения строительства и ввода объектов в эксплуатацию подлежат вывозу строительными организациями на специально выделенные участки. По окончании строительных работ необходимо провести очистку территории: ликвидировать площадки для временного хранения строительных отходов; благоустроить и озеленить территории, прилегающие

к жилым и общественным зданиям, оборудовать устройствами для полива зеленых насаждений, проездов, тротуаров, удаления талых и ливневых вод.

По обеспечению радиационной безопасности населения от источников ионизирующего излучения

Проведение измерений мощности экспозиционной дозы гамма-излучения естественных и техногенных радионуклидов при отводе земельных участков под новое строительство и приемке объектов в эксплуатацию, а также применение строительных материалов, соответствующих нормам радиационной безопасности по удельной эффективной активности естественных радионуклидов.

По обеспечению безопасности населения от физических факторов окружающей среды

формирование системы защитного озеленения вдоль основных транспортных магистралей (автомобильных и железнодорожных) на территориях, прилегающих к жилой и общественной застройке, местам отдыха и оздоровления населения;

создание санитарных разрывов от автомобильных и железных дорог при осуществлении нового строительства и реконструкции дорог.

При прокладке улиц населенных пунктов следует применять дорожные покрытия, обеспечивающие при движении транспортных средств наименьший уровень шума и запыленности. Выбор материалов для дорожных покрытий должен выполняться с учетом прямого и косвенного влияния на экологическую обстановку.

Оценка воздействий транспорта на прилегающую застройку должна предшествовать разработке проектной документации на строительство или реконструкцию конкретного объекта (улицы, дороги, транспортные развязки, площади) с определением состава мероприятий по снижению их уровня до допустимых значений.

ГЛАВА 3. ОСНОВНЫЕ ПОЛОЖЕНИЯ МЕРОПРИЯТИЙ ПО ПРЕДУПРЕЖДЕНИЮ ЧРЕЗВЫЧАЙНЫХ СИТУАЦИЙ, ИНЖЕНЕРНО-ТЕХНИЧЕСКИХ МЕРОПРИЯТИЙ ГРАЖДАНСКОЙ ОБОБРОНЫ

На территории района прогнозируются чрезвычайные ситуации природного и техногенного характера (далее – ЧС) в результате возникновения:

опасных метеорологических;
пожаров и взрывов в зданиях и сооружениях;
аварий (прекращение функционирования) систем и объектов жизнеобеспечения;

транспортных аварий при перевозке опасных грузов автомобильным и железнодорожным транспортом.

При возникновении военных конфликтов предполагается образование зон различных степеней разрушений зданий, сооружений, инженерных коммуникаций, пожаров.

По своему территориальному распространению, объему экономического ущерба и количеству пострадавших людей возможные ЧС на территории города относятся к локальным, местным, территориальным и республиканским.

С целью уменьшения риска возникновения ЧС, сохранения здоровья людей, снижения размеров вреда, причиненного окружающей среде, и материального ущерба в случае возникновения ЧС предусмотреть мероприятия.

По повышению устойчивости функционирования территории района при угрозе и возникновении ЧС проектом предлагается:

ограничить строительство в зонах повышенной опасности (зоне возможных средних разрушений) промышленных объектов, объектов с массовым пребыванием людей;

предусматривать приоритетное групповое размещение промышленных объектов с формированием промышленных узлов;

осуществлять строительство зданий с учетом дислокации аварийно-спасательных подразделений и их оснащением специальной пожарной аварийно-спасательной техникой;

осуществлять кольцевание линейных сооружений объектов инженерной инфраструктуры (транспортные магистрали, магистральные сети электро-, газо- тепло-, водоснабжения и т. д.);

разработать мероприятия по снижению воздействия поражающих факторов возможных ЧС на население и прилегающую территорию для объектов РДУП по обеспечению нефтепродуктами «Белоруснефть-Витебскоблнефтепродукт» склад хранения нефтепродуктов № 8 (ст. Крулевщина, ул. Черняховского, 136) или вынести их за черту проектной застройки;

осуществлять строительство зданий, сооружений инженерных коммуникаций с учетом соблюдения требований по обеспечению их механической прочности и устойчивости при воздействии на них чрезвычайных ситуаций природного и техногенного характера.

По развитию и модернизации системы оповещения.

Для оповещения населения об угрозе и возникновении ЧС произвести:

- установку электросирен в агрогородках:
- аг. Замосточье, аг. Прудники Бегомльского сельсовета;
- аг. Барсуки Докшицкого сельсовета;
- аг. Гнездилово Крипульского сельсовета;
- аг. Волколата Волколатского сельсовета;
- аг. Торгуны Тумиловичского сельсовет.

установку на объектах с массовым пребыванием людей комплекса речевого оповещения для передачи сигналов оповещения и речевой информации на стадии разработки проектной документации;

установку одного эфирного радиоприемника в общественных зданиях и общежитиях - в помещениях дежурного персонала и руководителя каждой организации;

подключение существующих и проектируемых средств оповещения населения с автоматизированной системой централизованного оповещения района проводить по согласованию с органами государственного надзора за деятельностью по защите населения и территории от ЧС природного и техногенного характера и гражданской обороны.

Мероприятия по противопожарной защите территории.

Для обеспечения противопожарной защиты территории и объектов: учитывать требования по нормированию расстояний:

от границ населённых пунктов, до границ:

участков разработки или открытого залегания торфа не менее 100м;

лесного массива хвойных и смешанных пород не менее 50 м;

лесного массива лиственных пород не менее 20 м.

от границ сельских населенных пунктов, усадебной жилой застройки городских населенных пунктов, садоводческих товариществ до:

участков разработки или открытого залегания торфа не менее 50м;

лесного массива хвойных и смешанных пород не менее 25 м;

лесного массива лиственных пород не менее 15 м;

учитывать требования по нормированию противопожарных разрывов между зданиями, сооружениями;

проектирование и строительство пожарных депо в населенных пунктах:

д. Березино Березинского сельсовета;

аг. Ситцы Ситцевского сельсовета;

аг Прудники Бегомльского сельсовета;

аг Березки Березковского сельсовета;

д. Крипули Крипульского сельсовета;

д. Нестеровщина Тумиловичского сельсовета;

обустроить проезды и подъезды для пожарной аварийно-спасательной техники к зданиям и сооружениям в соответствии с требованиями СН 2.02.05-2020;

предусмотреть ежегодное техническое обслуживание пожарные гидрантов;

предусмотреть приспособление существующих водонапорных для забора воды пожарной техникой;

предусмотреть проектирование системы противопожарного водоснабжения в городских населенных пунктах согласно СН 2.02.02-2019;

предусмотреть строительство пожарных водоемов и резервуаров, приспособление естественных источников в сельских населенных пунктах согласно СН-2.02.02-2019.

Мероприятия гражданской обороны.

С целью защиты населения от поражающих факторов современных

средств поражения предусмотреть:

мероприятия по устойчивому функционированию системы оповещения района;

для эвакуации населения безопасные районы в ГУ «Санаторий «Лесное» и ГУ «Санаторий «Боровое»;

с целью укрытия населения предусмотреть:

возможность приспособления инженерных сооружений под сооружения двойного назначения и защитные укрытия;

места возможных размещений быстровозводимых укрытий с учетом СН 2.02.08-2020 «Защитные сооружения гражданской обороны».

ГЛАВА 4. ПЕРВООЧЕРЕДНЫЕ МЕРОПРИЯТИЯ ПО РЕАЛИЗАЦИИ СХЕМЫ КОМПЛЕКСНОЙ ТЕРРИТОРИАЛЬНОЙ ОРГАНИЗАЦИИ ДОКШИЦКОГО РАЙОНА

В области градостроительного планирования – разработка:

генерального плана или внесение изменений в действующий генеральный план города Докшицы;

генерального плана городского поселка Бегомль;

генеральных планов агрогородков Крулевщина и Парафьяново;

проекта специального планирования по развитию зоны отдыха «Деряжино», с разработкой стратегии территориального развития, функционального использования территории и градостроительных регламентов;

проекта специального планирования – паспорта безопасности района.

В области развития транспортной инфраструктуры:

реконструкция основных автодорог местного значения и основных подъездов к агрогородкам, центрам сельсоветов и сельскохозяйственных организаций по нормативам IV технической категории с усовершенствованным покрытием;

дальнейшее наращивание протяженности местных автодорог с усовершенствованным покрытием.

В области развития инженерно-технической инфраструктуры (предложенные мероприятия носят рекомендательный характер):

Электроснабжение:

реконструкция и развитие энергосистемы района в соответствии с градостроительными проектами общего и специального планирования;

реконструкция действующих ПС района (в том числе повышение трансформаторной мощности) при необходимости в случае организации отопления и горячего водоснабжения с использованием электроэнергии;

применение быстромонтируемых, закрытых ТП-10/0,4 кВ и ВЛ-0,4 кВ с изолированными проводами;

реконструкция и повышение надежности электрических сетей и сооружений 0,4-10 кВ сельскохозяйственного назначения за счет:

оптимизации (разукрупнения) действующих схем электроснабжения потребителей с уменьшением длины ВЛ-10 кВ, а также оснащения магистральных ВЛ-10 кВ вакуумными выключателями с дистанционным управлением.

Газоснабжение:

завершение газификации агрогородков и других крупных сельских населенных пунктов а также развитие энергосистемы района в соответствии с градостроительными проектами общего и специального планирования:

строительство газопроводов высокого, среднего и низкого давления;

строительство и модернизация газорегуляторных (шкафных) пунктов от газораспределительных станций (далее – ГРС), а также от существующих сетей;

обеспечение приборами учета всех категорий потребителей в соответствии с законодательством.

Теплоснабжение:

повышение энергоэффективности действующих источников централизованного теплоснабжения жилой застройки и социальных объектов населенных пунктов за счет их модернизации, что предусматривает:

замену неэкономичных котлов с низким коэффициентом полезного действия на более энергоэффективные;

модернизацию газовых котельных с переводом в автоматический режим работы;

реконструкцию котельных, работающих на дровах, с установкой котлов с механизированной подачей топлива (щепа);

использование электрической энергии для целей отопления и горячего водоснабжения;

повышение санитарно-технического комфорта жилой застройки агрогородков и опорных сельских поселений за счет внедрения современных систем отопления и горячего водоснабжения от индивидуальных теплогенераторов на природном газе, местных видах топлива или с использованием электроэнергии.

Связь:

повышение уровня телефонизации населенных пунктов в соответствии со спросом на услуги электросвязи;

реконструкция существующих и строительство новых сетей информационно-коммуникационной инфраструктуры с использованием волоконно-оптических линий связи в соответствии с развитием застройки;

переход к мультисервисным сетям электросвязи, основанным на использовании единой аппаратно-программной платформы (IMS платформы) для оказания различных услуг электросвязи;

дальнейшее развитие услуг широкополосного доступа в сети Интернет, в том числе с использованием технологий беспроводного доступа, и дополнительных услуг сети передачи данных;

развитие цифрового телевизионного вещания с использованием различных технологий и способов доставки телевизионного сигнала до потребителя: наземное (эфирное) телевизионное вещание, кабельное телевидение, IP-телевидение, телевизионное вещание с использованием интернет-технологий и другое;

развитие беспроводного ШПД на основе сети сотовой подвижной электросвязи по технологии LTE (4G)

развертывание сетей сотовой подвижной электросвязи пятого поколения (5G);

организация доступа к универсальным услугам и строительство волоконно-оптических линий связи к населенным пунктам с числом домохозяйств 50 и более;

развитие облачных технологий, обеспечивающих по требованию пользователя доступ к необходимым информационным и вычислительным ресурсам независимо от его географического положения.

Водоснабжение:

дальнейшее развитие и модернизация действующих централизованных систем водоснабжения в городе и городском поселке района в соответствии с разработанными генеральными планами города и городского поселка;

организация групповых систем водоснабжения для ряда близкорасположенных населенных пунктов;

строительство станций или установок обезжелезивания воды в населенных пунктах, учреждениях отдыха, в ведомственных системах питьевого водоснабжения района при необходимости;

строительство артезианских скважин и сетей водопровода в населенных пунктах при необходимости;

дальнейшее развитие действующих коммунальных и ведомственных систем водоснабжения в населенных пунктах, учреждениях отдыха, находящихся в удовлетворительном санитарном состоянии в соответствии с собственными программами развития;

внедрение в повседневную жизнедеятельность сельского населения бутилированной воды, проведение работ по очистке и дезинфекционной обработке шахтных колодцев, находящихся в частном пользовании;

тампонирование длительное время не работающих, не подлежащих восстановлению артезианских скважин, расположенных на территории сельских населенных пунктов, сельхозпредприятий, ведомств;

использование существующих систем водоснабжения в населенных пунктах, животноводческих ферм и комплексов с улучшением их санитарно-гигиенических показателей;

обновлении коммуникаций и сооружений действующих систем водоснабжения со сверхнормативными сроками эксплуатации.

Водоотведение (канализация):

дальнейшее развитие и модернизация действующих централизованных систем водоотведения (канализации) в городе, городских поселках района в

соответствии с разработанными генеральными планами города и городского поселка района;

реконструкция), восстановление коммунальных и ведомственных очистных сооружений (далее – ОС) в населенных пунктах, находящихся в неудовлетворительном техническом состоянии;

реконструкция (модернизация) действующих ОС, расположенных в водоохраных зонах водных объектов, с переводом последних в режим биологической очистки в искусственных условиях компактного типа. Как вариант, строительство новых ОС биологической очистки в естественных условиях вне водоохраных зон. Выпуск очищенных сточных вод в соответствии с Водным Кодексом Республики Беларусь;

строительство локальных очистных сооружений компактного типа с полной биологической очисткой с организацией выпуска очищенных сточных вод с соблюдением требований Водного кодекса Республики Беларусь;

ликвидация недействующих ОС с рекультивацией и благоустройством территории;

дальнейшее использование действующих коммунальных и ведомственных полей фильтрации, находящихся в удовлетворительном санитарном состоянии;

обновлении коммуникаций и сооружений действующих систем водоотведения (канализации) со сверхнормативными сроками эксплуатации;

оборудование мест массового отдыха, объектов сельского туризма (не охваченных централизованной системой водоотведения (канализацией) локальными сантехническими блоками, в том числе передвижными, сезонного использования);

организация централизованной системы вывоза жидких отходов в сельских населенных пунктах с системой водоотведения (канализации) и контроля за сбросами хозяйственно-бытовых сточных вод района на базе создаваемых спецгрупп;

совершенствование технологических схем отведения и очистки хозяйственно-бытовых и производственных сточных вод крупных животноводческих комплексов, предусматривающих реконструкцию или строительство новых, эффективно работающих ОС.

Санитарная очистка территории:

захоронение коммунальных отходов, не подлежащих дальнейшему использованию, на существующих полигонах КО г. Докшицы и г.п. Бегомль до момента строительства и ввода в эксплуатацию регионального объекта по обращению с КО Глубокской зоны обслуживания согласно Концепции;

дальнейшее развитие системы отдельного сбора коммунальных отходов (далее – КО) от городского и сельского населения района с учетом извлечения вторичных материальных ресурсов, с отгрузкой вторсырья на переработку и захоронением КО в соответствии с утвержденной «Концепцией создания объектов по сортировке и использованию КО и полигонов для их захоронения»;

ликвидация полигона КО г. Докшицы и полигона КО г.п. Бегомль с рекультивацией и благоустройством территории, использование которого предусматривается до момента строительства и ввода в эксплуатацию регионального объекта;

развитие системы отдельного сбора КО от населения с учетом извлечения вторичных материальных ресурсов, с отгрузкой вторсырья на переработку в крупных городских, сельских населенных пунктах и основных рекреационных зонах района (с учетом эколого-экономической целесообразности);

обеспечение в полном объеме специализированной техникой объединение коммунальных служб;

организация заготовительных пунктов приема ВМР.

Мелиорация:

Реконструкция и восстановление мелиоративных систем в соответствии с утвержденными республиканской, областной и районной программами по сохранению и использованию мелиорированных земель.

Водное строительство:

Водное благоустройство рек и водоемов района.

Реконструкция прудов и водохранилищ, построенных в составе проектов мелиорации.

В области развития социальной инфраструктуры:

Социальная инфраструктура:

совершенствование структуры и модернизация объектов сложившихся внутрирайонных комплексов и центров обслуживания;

развитие комплекса обслуживания города Докшицы в соответствии с решениями генерального плана;

развитие базы передвижных объектов и мобильных форм обслуживания в составе районных организаций обслуживания, размещаемых главным образом в городских населенных пунктах;

насыщение комплексов обслуживания всех типов объектами недостающих видов услуг;

обеспечение гарантированной доступности к комплексам обслуживания первого и второго типа при интенсивности движения пассажирского транспорта не менее 4 оборотных рейсов в сутки;

усиление межселенных функций комплексов обслуживания г. Докшицы и г.п. Бегомль с организацией соответствующих маршрутов движения пригородного пассажирского транспорта;

создание в составе городских комплексов обслуживания отдельных объектов межрайонного значения;

развитие придорожного сервиса, расширение объектов агротуризма.

Жилищное строительство:

увеличение объемов жилищного фонда до 851,8 тыс. кв. метров за счет строительства 0,8 тыс. квартир общей площадью 59,3 тыс. кв. метров;

в сельской местности объем жилищного фонда составит 520,9 тыс. кв. метров за счет строительства 0,1 тыс. квартир (домов) общей площадью 12,3 тыс. кв. метров;

в городских населенных пунктах объем жилищного фонда составит 330,9 тыс. кв. метров за счет строительства 0,7 тыс. квартир (домов) общей площадью 47,0 тыс. кв. метров.

В области отдыха и туризма:

стимулирование развития субъектов туристической инфраструктуры в направлении повышения качества и разнообразия предоставляемых услуг, разработки уникальных предложений;

развитие сети санаторно-курортных и оздоровительных организаций, объектов туризма и отдыха, в результате модернизации и реконструкции действующих объектов рекреационного и оздоровительного назначения, строительства новых объектов туристической инфраструктуры и дальнейшего развития сети агроусадеб;

благоустройство и оборудование территорий, прилегающих к объектам историко-культурного наследия определенных приоритетными для туристического осмотра, в первую очередь на объектах: фрагменты брамы усадьбы Домейко в аг. Ситцы; боковой алтарь в Храме Иоанна Христителея в аг. Волколата; Спасо-Преображенская церковь в аг. Порплище;

установка указателей к объектам (в том числе на иностранных языках), расположенных в Докшицком районе и имеющих историко-культурную ценность.

В области охраны и использования историко-культурных ценностей:

благоустройство и оборудование прилегающих территорий объектов историко-культурного наследия, определенных приоритетами для туристического осмотра или расположенных на популярных туристических маршрутах;

разработку и утверждение проектов зон охраны историко-культурных ценностей.

В области охраны окружающей среды:

проведение мероприятий, направленных на соблюдения режима санитарно-защитных зон (далее – СЗЗ) предприятий, с разработкой проекта СЗЗ и оценкой риска здоровью населения, в том числе на 1 этапе:

ОАО «Докшицкий райагросервис», д. Берёзовка, Ферма Берёзовка

ГП «АгроСитцы», аг. Ситцы, МТФ Ситцы

ОАО «Барсучанка», д. Лапуты, Ферма Лапуты

ОАО «Барсучанка», д. Чечуки, Ферма Чечуки

ГП «АгроСитцы», аг. Волколата, Ферма Волколата

ОАО «Барсучанка», аг. Порплище, МТФ Порплище

ГП «АгроСитцы», д. Лисовичи, МТФ Лисовичи

КУП «Докшицкий», д. Слобода, МТФ Слобода;

реконструкция (модернизация) действующих ОС, расположенных в водоохраных зонах водотоков, с переводом последних в режим

искусственной биологической очистки на основе современных технологий модульного типа. Как вариант, строительство новых ОС естественной биологической очистки вне водоохраных зон. Сброс очищенных сточных вод в соответствии с Водным Кодексом Республики Беларусь;

строительство ОС искусственной биологической очистки на основе современных технологий модульного типа, в том числе и естественной биологической очистки, с размещением ОС вне водоохраных зон с обеспечением соблюдения режима СЗЗ;

ограничение хозяйственной и иной деятельности в границах туристско-рекреационных территорий (зоны отдыха «Деряжино»);

комплексное благоустройство существующих зон рекреации у воды и организация новых зон рекреации у воды, с учетом требований санитарных норм, правил и гигиенических нормативов;

использование (до строительства и ввода в эксплуатацию регионального объекта для захоронения КО на территории Глубокского района) и закрытие полигонов КО в г.п. Бегомль и «Рябиновик» с последующей рекультивацией территории;

вынос складов средств защиты растений и минеральных удобрений и ядохимикатов, расположенных в границах водоохраных зон (аг. Барсуки ОАО «Барсучанка»; д. Матеевцы аг. Гнездилово ГП «Гнездилово-Агро»; д. Углы ОАО «Замосточанское»; д. Марговица г.п. Бегомль ОАО «Бегомльское»; аг. Крулевщина КУП «Докшицкий»). Определение конкретных площадок размещения новых складов минеральных удобрений необходимо осуществить на последующих стадиях проектирования в каждом конкретном случае с обязательным соблюдением СЗЗ;

улучшение качества питьевой воды, подаваемой населению, в результате проведения инженерно-технических мероприятий, направленных на совершенствование системы хозяйственно-питьевого водоснабжения со строительством станций (установок) по обезжелезиванию воды в населенных пунктах.

В области инженерно-технических мероприятий гражданской обороны и мероприятий по предупреждению чрезвычайных ситуаций:

Для обеспечения безопасной жизнедеятельности населения при угрозе возникновения ЧС:

предусмотреть установку электросирен в населенных пунктах:

аг. Замосточье, аг. Прудники Бегомльского сельсовета;

аг. Барсуки Докшицкого сельсовета;

аг. Гнездилово Крипульского сельсовета;

аг. Волколата Волколатского сельсовета;

аг. Торгуны Тумиловичского сельсовета;

предусмотреть установку на объектах с массовым пребыванием людей специальной аппаратуры для передачи сигналов оповещения и речевой информации;

осуществлять строительство зданий с учетом дислокации аварийно-спасательных подразделений и их оснащения специальной пожарной

аварийно-спасательной техникой (пожарными автолестницами, коленчатыми автоподъемниками);

обустроить проезды и подъезды для пожарной аварийно-спасательной техники ко всем зданиям и сооружениям согласно строительных норм;

осуществить строительство пожарных депо в населенных пунктах:

д. Березино Березинского сельсовета;

аг. Ситцы Ситцевского сельсовета;

осуществить мероприятия по развитию системы противопожарного водоснабжения в населенных пунктах;

учитывать мероприятия гражданской обороны.

ПРИЛОЖЕНИЯ

Приложение 1. Основные технико-экономические показатели схемы комплексной территориальной организации региона

Наименование показателя	Единица измерения	Современное состояние 01.01.2022	Первый этап (2030 г.)	Второй этап (2035 г.)
1. Население				
Численность населения, в том числе:	тыс. чел.	22,6	21,7	21,5
городских населенных пунктов	тыс. чел.	9,2 ¹²	9,4	9,5
сельских населенных пунктов	тыс. чел.	13,4 ¹³	12,3	12,0
Плотность населения	чел./км ²	10,0	9,6	9,5
2. Система расселения				
Количество городов и поселков городского типа	ед.	2	2	2
Количество сельских населенных пунктов	ед.	268	232 ¹⁴	188 ¹⁵
Уровень урбанизации	% городского населения	40,8	43,4	44,3
3. Использование территорий				
Площадь территории в границах района	тыс.га	226,588	226,588	226,588
в том числе территориальные зоны преимущественного функционального использования				
градостроительного развития городских населенных пунктов (г.Докшицы и г.п. Бегомль)	тыс.га	1,579	1,774 ¹⁶	1,774 ¹⁶
градостроительного развития сельских населенных пунктов	тыс.га	8,651	8,523 ¹⁶	8,523 ¹⁶
градостроительного развития садоводческих товариществ и дачных кооперативов	тыс.га	-	-	-
сельскохозяйственная	тыс.га	78,099	78,035	78,035
лесохозяйственная	тыс.га	128,584	130,440	130,440
производственно-деловая и инженерно-коммунальная (вне населенных пунктов)	тыс.га	3,972	3,972	3,972
специального назначения	тыс.га	-	-	-
земли запаса	тыс.га	1,859	-	-
водные объекты	тыс.га	3,844	3,844	3,844
<i>Справочно:</i>				
<i>Особо охраняемые природные территории</i>	<i>тыс.га</i>	<i>58,020</i>	<i>57,767</i>	<i>57,767</i>
<i>Туристско-рекреационные территории</i>	<i>тыс.га</i>	<i>9,076</i>	<i>9,076</i>	<i>9,076</i>
4. Жилищный фонд				
Общее количество жилищного фонда, в том числе	тыс. ед. (квартир, домов)	13,5	13,8	13,9
	тыс. кв.м общей площади	818,8	851,8	867,0

¹² Численность городского населения принята в соответствии с данными Национального статистического комитета Республики Беларусь.

¹³ Численность сельского населения принята в соответствии с материалами, предоставленными сельсоветами Докшицкого района по состоянию на 01.01.2022.

¹⁴ Без населенных пунктов, полностью утративших население на 01.01.2022.

¹⁵ Без населенных пунктов, полностью утративших население к концу расчетного срока.

¹⁶ С учетом решений Генеральных планов г. Докшицы, УП «БЕЛНИИПГРАДОСТРОИТЕЛЬСТВА», 2011 год и г.п. Бегомль ГП «Институт Витебскгражданпроект», 2010 год.

Наименование показателя	Единица измерения	Современное состояние 01.01.2022	Первый этап (2030 г.)	Второй этап (2035 г.)
в городах и поселках городского типа	тыс. ед. (квартир, домов)	4,5	5,2	5,5
	тыс. кв. м общей площади	285,9	330,9	355,5
в сельских населенных пунктах	тыс. ед. (квартир, домов)	9,0	8,6	8,4
	тыс. кв. м общей площади	532,9	520,9	511,5
Средняя обеспеченность населения жилищным фондом, в том числе	кв. м общей площади / чел.	36,2	39,2	40,3
в городах и поселках городского типа	кв. м общей площади / чел.	27,7	29,4	30,2
в сельских населенных пунктах	кв. м общей площади / чел.	39,8	42,4	42,6
5. Социальная инфраструктура				
Обеспеченность населения учреждениями социального обслуживания:				
дошкольного образования	мест / тыс. чел.	45	44	45
общего среднего образования	мест / тыс. чел.	223	227	229
больничными	косок / тыс. чел.	8,1	8,5	8,5
амбулаторно-поликлиническими	посещений в смену / тыс. чел.	26,5	30,4	30,6
клубными	мест в зрительном зале / тыс. чел.	141	145	147
торговыми объектами	кв. м торговой площади / тыс. чел.	615	707	771
объектами общественного питания	посадочных мест / тыс. чел.	53,7	57,4	57,9
6. Транспортная инфраструктура				
Протяженность железнодорожной сети	км	38,35	38,35	38,35
Протяженность автомобильных дорог, в том числе	км	798,9	798,9	798,9
республиканских	км	209,0	209,0	209,0
местных:				
с твердым покрытием	км	589,9	589,9	589,9
с усовершенствованным покрытием	км	284,5	322,0	322,0
Плотность транспортной сети:				
железнодорожной	км / 100 кв. км	1,69	1,69	1,69
автодорожной	км / 100 кв. км	35,3	35,3	35,3
Количество аэропортов	ед.	-	-	-

Наименование показателя	Единица измерения	Современное состояние 01.01.2022	Первый этап (2030 г.)	Второй этап (2035 г.)
7. Инженерная инфраструктура				
Потребление:				
электроэнергии	млн. кВт-ч / год	44,37	48,44	51,58
электроэнергии (при использовании электроэнергии на нужды теплоснабжения в коммунальном секторе)	млн. кВт-ч / год	44,37	105,44	140,71
тепловой энергии	Гкал / час	33,5	36,0	37,7
природного газа	млн. м ³ / год.	7,62	19,13	25,36
природного газа с учетом использования электроэнергии на нужды приготовления, топления и ГВС	млн. м ³ / год.	7,62	9,71	10,25
воды (всего), в том числе:	тыс. м ³ / сут.	4,20	7,11	7,23
питьевого качества	тыс. м ³ / сут.	4,20	7,28	7,23
Объем сточных вод	тыс. м ³ / сут.	2,30	4,62	4,75
Количество твердых коммунальных отходов	тыс. т / год	4,14	6,35	6,20
Емкость телефонной сети	тыс. номеров	15,48	15,88	16,04
8. Мероприятия по ГО и предупреждению ЧС				
Пожарные депо	ед.	4	6	10
Средства оповещения	ед.	17	23	23
Потенциально опасные объекты, из них	ед.	1	-	-
Взрыво-пожароопасные объекты	ед.	1	1	1

Приложение 2. Типология населенных мест и стратегия их дальнейшего развития

Факторы	Характеристика	Основные направления развития
г. Докшицы – районный центр, центр местного значения в системе расселения Республики Беларусь		
Планировочная ситуация	г. Докшицы – центр района, центр сельсовета, центр сельскохозяйственной организации, размещаемый в узле планировочных осей национального, регионального и локального уровня.	Совершенствование планировочного каркаса – усиление роли центра и улучшение качества связей (интенсивность, пути сообщения, придорожный сервис) в системе расселения района.
Административно-хозяйственное значение	центр района	Совершенствование административно-территориального и хозяйственного управления.
Специализация экономики: по занятости в отраслях экономики; состав предприятий и организаций, их значимость в экономике района и области	В соответствии с функциональной типологией городских населенных пунктов по версии ГСКТО РБ г. Докшицы - агропромышленный с природоохранной деятельностью. Параметры социально-демографического потенциала – в соответствии с решениями генерального плана г. Докшицы. крупные и средние предприятия (промышленные, строительные). крупные сельскохозяйственные предприятия (комплексы) и их филиалы; предприятия и организации межрайонного и районного значения (культурно-образовательные, торгово-развлекательные, коммунально-складские, медицинские и др.).	Диверсификация экономики и отдельных производств, расширение номенклатуры и повышение конкурентоспособности производимой продукции и услуг. Развитие экспортоориентированных производств, освоения новых видов экспортоориентированной продукции, реализация проектов по эффективному импортозамещению. Оздоровление структуры занятости за счет создания новых предприятий или новых технологических линий в составе существующих субъектов хозяйствования. Развитие рекреационной и природоохранной деятельности в городе и районе. Повышение роли объектов социальной инфраструктуры города в межселенном обслуживании.

1 тип

Планировочная ситуация	Внутрирайонный центр: г.п. Бегомль (1А); Подцентры системы расселения сельского типа: аг. Крулевщина и аг. Парафьяново (1Б). Размещаются в зонах влияния планировочных осей национального, регионального и важнейших локального уровня.	Совершенствование планировочного каркаса – усиление роли внутрирайонного центра и подцентров системы расселения сельского типа, улучшение качества связей (интенсивность, пути сообщения, придорожный сервис) в системе расселения района.
Административно-хозяйственное значение	г.п. Бегомль – центр сельсовета, центр сельскохозяйственной организации; аг. Крулевщина – агрогородок, центр сельсовета, центр сельскохозяйственной организации; аг. Парафьяново – агрогородок, центр сельсовета.	Совершенствование административно-территориального и хозяйственного управления, совершенствование связей с г. Докшицы.

Факторы	Характеристика	Основные направления развития
<p>Специализация экономики: по занятости в отраслях экономики; состав предприятий и организаций, их значимость в экономике района и области</p>	<p>В соответствии с функциональной типологией городских населенных пунктов по версии ГСКТО РБ, с учетом современной ситуации, г.п. Бегомль - агропромышленный с туристско-рекреационной и природоохранной деятельностью.</p> <p>аг. Крулевщина – промышленно-аграрный с развитыми функциями по обслуживанию населения;</p> <p>аг. Парафьяново – агропромышленный с развитыми функциями по обслуживанию населения.</p> <p>крупные сельскохозяйственные предприятия (комплексы) и их филиалы, предприятия лесного хозяйства;</p> <p>предприятия и организации районного значения (культурно-образовательные, торгово-развлекательные, коммунально-складские, медицинские и др.);</p> <p>малые и средние предприятия (промышленные, строительные).</p>	<p>Диверсификация экономики с целью создания предприятий промышленности, расширение номенклатуры и повышения конкурентоспособности производимой продукции и услуг, развитие экспортоориентированных производств, освоения новых видов экспортоориентированной продукции, реализация проектов по эффективному импортозамещению, оздоровление структуры занятости за счет:</p> <p>реконструкции и технического перевооружения существующих производств;</p> <p>расширения и модернизация производств по переработке сельскохозяйственной продукции;</p> <p>реализации инвестиционных предложений;</p> <p>создания новых малых предприятий и организаций по переработке местных сырьевых ресурсов, в сфере промышленной деятельности, строительства, транспорта;</p> <p>развития рекреационной и природоохранной деятельности;</p> <p>увеличения доли занятых в сфере обслуживания.</p>
<p>Демографический потенциал: прогнозируемые параметры населения; демографическая ситуация</p>	<p>1,1-2,6 тыс. человек</p> <p>Устойчивая стабилизация численности населения с тенденцией к росту населения и оптимизации воспроизводственной структуры.</p> <p>Параметры социально-демографического потенциала – в соответствии с решениями генерального плана г.п. Бегомль.</p>	<p>Оптимизация воспроизводственной структуры за счет улучшения здоровья, повышения продолжительности жизни (снижения смертности, прежде всего, населения в репродуктивном возрасте) и рождаемости путем улучшения уровня обслуживания и жилищных условий.</p>
<p>Тип комплекса социальной инфраструктуры</p>	<p>Комплексы объектов обслуживания I типа – предоставление полного комплекса услуг стандартного обслуживания (повседневного, периодического и, частично, эпизодического спроса) для населения всего района (г.п. Бегомль, аг. Крулевщина и аг. Парафьяново).</p>	<p>Развитие комплекса социальной инфраструктуры в направлении:</p> <p>создание полноценного комплекса социально-гарантированного обслуживания для населения всего района;</p> <p>совершенствования и развития видового состава сложившегося комплекса и предоставляемых услуг, оптимизация организационно-технологических связей;</p> <p>формирования материально-технической базы для функционирования мобильных форм</p>

Факторы	Характеристика	Основные направления развития
		обслуживания, обеспечения нормативной временной доступности к объектам центра населению всего района.
Инженерное обеспечение	В соответствии с решениями генерального плана г.п. Бегомль.	
ИТМ ГО И ЧС	В соответствии с решениями генерального плана г.п. Бегомль.	
Транспортное обслуживание	В соответствии с решениями генерального плана г.п. Бегомль.	
Инженерное обеспечение		
Электроснабжение	Реконструкция и повышение надежности электрических сетей и сооружений 0,4-10 кВ за счет: оптимизации действующих схем электроснабжения сельскохозяйственных потребителей напряжением 10 кВ; применения быстромонтируемых, закрытых ТП-10/0,4кВ, а также кабельных линий 10 кВ и 0,4 кВ, прежде всего, в общественных зонах населенных пунктов. Внедрение «умных сетей» электроснабжения (Smart Grid) на основе использования информационных и коммуникационных сетей и технологий для сбора информации, контроля за процессами и системами.	
Теплоснабжение	Повышение энергоэффективности действующих централизованных систем теплоснабжения за счет: реконструкции и модернизации существующих теплоисточников, замены неэкономичных котлов с низким коэффициентом полезного действия на более энергоэффективные; создания комбинированных систем теплоснабжения и горячего водоснабжения с оптимальным сочетанием использования природного газа, электроэнергии, местных топливно-энергетических ресурсов. Организация групповых и автономных систем теплоснабжения потребителей с использованием нетрадиционных и возобновляемых источников энергии (топлива) – биогаз, отходы деревообрабатывающей промышленности, бытовые отходы, гелиоводонагреватели, теплонасосные установки, использующие низкопотенциальное тепло воды, воздуха, грунта и др. Внедрение в сельскохозяйственных организациях электрогенерирующих установок на местных видах топлива, строительство когенерационных установок и других энергетических комплексов на биомассе и углеводородном топливе.	
Газоснабжение	Развитие распределительных газовых сетей в газифицированных населенных пунктах в целях эффективного использования (загрузки) действующих систем газоснабжения. Перевод жилищного фонда с сжиженного на природный газ; оборудование всех потребителей газа приборами учета.	
Водоснабжение	Реконструкция и модернизация действующих централизованных систем питьевого и производственного водоснабжения в населенных пунктах с выводом из эксплуатации недействующих сооружений, строительством новых сооружений водопровода (станций или установок по обезжелезиванию воды, артезианских скважин) с использованием современного энергоэффективного оборудования и технологий, перекладки водопроводных сетей со сверхнормативным сроком эксплуатации, с использованием труб из современных материалов.	
Водоотведение	Реконструкция действующих централизованных систем водоотведения (канализации) сельских поселений с модернизацией оборудования канализационных насосных станций, перекладкой изношенных самотечных и напорных сетей, строительство новых сетей и сооружений для подключения общественных объектов и высокоплотной жилой застройки. Оптимальное использование традиционных и современных технологий очистки хозяйственно-бытовых и	

Факторы	Характеристика	Основные направления развития
	<p>производственных сточных вод, в том числе:</p> <p>реконструкция действующих сооружений естественной биологической очистки (полей фильтрации), расположенных в зонах минимального экологического риска (с учетом минимальных эксплуатационных затрат сооружений такого типа);</p> <p>строительство очистных сооружений (далее – ОС) искусственной биологической очистки компактного типа в агрогородках при необходимости, в том числе и естественной биологической очистки, с размещением ОС вне водоохраных зон.</p>	
Санитарная очистка территории	<p>Поэтапная организация экологически безопасной и экономически эффективной интегрированной системы удаления и захоронения коммунальных отходов (далее – КО) в соответствии с утвержденной «Концепция создания объектов по сортировке и использованию коммунальных отходов и полигонов для их захоронения».</p> <p>Развитие действующих схем плано-регулярной санитарной очистки территории сельских поселений с поэтапной заменой устаревшей спецтехники на современную.</p> <p>Активное внедрение в жилищном фонде системы раздельного сбора КО с последующей их сортировкой (досортировкой) на сортировочных линиях.</p> <p>Организация площадок для сбора крупногабаритных отходов, строительство контейнерных площадок и установка контейнеров для раздельного сбора отходов у источника их образования.</p> <p>Организация современной системы сбора, использования и обезвреживания сложнobyтовой техники от населения</p>	
ИТМ ГО И ЧС	<p>Строительство пожарного депо (с учетом обеспечения нормативного радиуса обслуживания – 8 км) и организация пожарного аварийно-спасательного подразделения.</p> <p>Создание (модернизация) системы оповещения о чрезвычайных ситуациях.</p> <p>Оборудование подъездов к источникам противопожарного водоснабжения.</p> <p>Развитие противопожарного водоснабжения.</p>	
Транспортное обслуживание	<p>Устройство усовершенствованного покрытия на подъездах к сельским населенным пунктам от республиканских автомобильных дорог;</p> <p>Устройство твердого покрытия на основных улицах населенного пункта;</p> <p>Организация регулярных маршрутов пассажирского транспорта на связи с районным центром (не менее 28 рейсов в неделю);</p> <p>Создание пристанционных многофункциональных комплексов, включающих торговые павильоны, магазины, мини-рынок, велосипедную и автомобильную парковки;</p> <p>Создание (развитие) пешеходной инфраструктуры: устройство тротуаров, пешеходных дорожек к объектам социально-бытового назначения;</p> <p>Создание (реконструкция) велосипедной инфраструктуры по мере благоустройства и развития сельского населенного пункта.</p>	

2 тип

Планировочная ситуация	Расположение в зонах влияния планировочных осей национального, регионального и важнейших локального уровня.	Совершенствование качества связей с центром района, внутрирайонным центром, подцентрами сельского типа и поселениями зоны ближайшего окружения (интенсивность, пути сообщения).
Административно-хозяйственное значение	аггородки (3), из них центры сельскохозяйственных	Совершенствование административно-территориаль-

Факторы	Характеристика	Основные направления развития
	организаций (2), центры сельсоветов (2); реорганизованный центр сельскохозяйственного предприятия (совхоза) (1 – д. Глинное).	ного и хозяйственного управления.
Специализация по занятости в отраслях экономики района состав предприятий и организаций, их значимость в экономике района и области	Аграрные с развитыми функциями по обслуживанию населения. сельскохозяйственные предприятия; подразделения сельскохозяйственных предприятий; предприятия строительства и транспорта; малые предприятия; учреждения обслуживания.	Совершенствование структуры занятости за счет: реконструкции, технического переоснащения сельскохозяйственных организаций и их производственных подразделений (ферм, комплексов); создания и развития малых предприятий; маятниковой миграции, как внутривоспроизводственной, так и направления село-город; увеличения числа занятых в сфере обслуживания, в том числе туристско-рекреационного.
Демографический потенциал: прогнозируемые параметры населения демографическая ситуация	0,3-0,7 тыс. человек Устойчивая стабилизация численности и воспроизводственной структуры населения.	Оптимизация воспроизводственной структуры за счет улучшения здоровья, повышения продолжительности жизни (снижения смертности, прежде всего, населения в репродуктивном возрасте) и рождаемости путем улучшений уровня обслуживания и жилищных условий.
Тип комплекса социальной инфраструктуры	Комплекс объектов обслуживания 2 типа – предоставление комплекса услуг повседневного и периодического спроса (аг. Порплище и аг. Ситцы). Комплекс объектов обслуживания 3 типа – предоставление полного комплекса услуг повседневного спроса (аг. Барсуки, д. Глинное).	Совершенствование и развитие видового состава комплекса и предоставляемых услуг, оптимизация организационно-технологических связей, обеспечение нормативной временной доступности к объектам центра населению ближайшего окружения.
Инженерное обеспечение		
Электроснабжение	Аналогично 1 типу	
Теплоснабжение	Аналогично 1 типу	
Газоснабжение	Аналогично 1 типу	
Водоснабжение	Аналогично 1 типу	
Водоотведение	Аналогично 1 типу	
Санитарная очистка территории	Аналогично 1 типу	
ИТМ ГО И ЧС	Аналогично 1 типу	
Транспортное обслуживание	Устройство твердого покрытия на подъездах к населенным пунктам от республиканских автомобильных дорог; Устройство твердого или переходного покрытия на основных улицах населенного пункта; Организация регулярных маршрутов пассажирского транспорта на связи с районным центром (не менее 28 рейсов в неделю); Создание (развитие) пешеходной инфраструктуры: устройство тротуаров, пешеходных дорожек к объектам социально-бытового назначения.	

Факторы	Характеристика	Основные направления развития
3 тип		
Планировочная ситуация	Расположение в в зонах влияния планировочных осей национального, регионального и важнейших локального уровня.	Совершенствование качества связей с центром района, внутрирайонным центром, подцентрами сельского типа и поселениями зоны ближайшего окружения (интенсивность, пути сообщения).
Административно-хозяйственное значение	агрокотидки (6), из них центры сельскохозяйственных организаций (3), центры сельсоветов (2); центры сельсоветов (3); реорганизованный центр сельскохозяйственного предприятия (совхоза) (1 – д. Витуничи).	Совершенствование административно-территориального и хозяйственного управления.
Специализация по занятости в отраслях экономики планировочного образования состав предприятий и организаций, их значимость в экономике района и области	аграрные и аграрные с природоохранной деятельностью с развитыми функциями по повседневному обслуживанию населения; сельскохозяйственные предприятия и их производственные подразделения; предприятия лесного хозяйства; малые предприятия; объекты и учреждения обслуживания.	Совершенствование структуры занятости за счет: реконструкции и технического переоснащения производственных подразделений (ферм, комплексов); увеличения доли занятых в сфере обслуживания, в том числе туристско-рекреационного; развития малого предпринимательства; развития крестьянских (фермерских) хозяйств; организации сельского туризма.
Демографический потенциал: прогнозируемые параметры населения демографическая ситуация	0,2-0,5 тыс. человек. Относительная стабилизация с тенденцией небольшого снижения численности населения, с прослеживающимися признаками нарушения воспроизводственной структуры.	Оптимизация воспроизводственной структуры за счет улучшения здоровья, повышения продолжительности жизни (снижения смертности, прежде всего, населения в репродуктивном возрасте) и рождаемости путем улучшений уровня обслуживания и жилищных условий.
Тип комплекса социальной инфраструктуры	Комплекс объектов обслуживания 3 типа – предоставление полного комплекса услуг повседневного спроса. Комплекс объектов первичного обслуживания (д. Витуничи).	Совершенствование и развитие видового состава комплекса и предоставляемых услуг, оптимизация организационно-технологических связей с объектами центра, обеспечение нормативной временной доступности к объектам комплекса населению ближайшего окружения.
Инженерное обеспечение		
Электроснабжение	Аналогично 1 типу	
Теплоснабжение	Аналогично 1 типу	
Газоснабжение	Аналогично 1 типу	
Водоснабжение	Аналогично 1 типу	
Водоотведение	Аналогично 1 типу	
Санитарная очистка территории	Аналогично 1 типу	
ИТМ ГО И ЧС	Аналогично 1 типу	

Факторы	Характеристика	Основные направления развития
Транспортное обслуживание	<p>Устройство твердого покрытия на подъездах к населенным пунктам от республиканских автомобильных дорог;</p> <p>Устройство твердого или переходного покрытия на основных улицах населенного пункта;</p> <p>Организация регулярных маршрутов пассажирского транспорта на связи с районным центром (не менее 14 рейсов в неделю);</p> <p>Создание (развитие) пешеходной инфраструктуры: устройство тротуаров, пешеходных дорожек к объектам социально-бытового назначения.</p>	

4А тип

Планировочная ситуация	Расположение в в зонах влияния планировочных осей национального, регионального и важнейших локального (местного) уровня.	Совершенствование качества связей с центром района, внутрирайонным центром, подцентрами сельского типа и поселениями более высокого ранга (интенсивность, пути сообщения).
Административно-хозяйственное значение	рядовые сельские населенные пункты	Совершенствование административно-территориального и хозяйственного управления.
Специализация по занятости в отраслях экономики планировочного образования состав предприятий и организаций их значимость в экономике района и области	аграрные с функциями по первичному обслуживанию населения производственные подразделения сельскохозяйственных предприятий (отделения, фермы); единичные малые и средние предприятия.	Совершенствование структуры занятости за счет: реконструкции и технического переоснащения производственных подразделений (ферм, комплексов); внутривоспроизводственной маятниковой миграции; развития малого предпринимательства; развития крестьянских (фермерских) хозяйств; организации сельского туризма.
Демографический потенциал современные параметры населения демографическая ситуация	66-273 человек Тенденция сокращения численности населения, нарушенная воспроизводственная структура.	Оптимизация воспроизводственной структуры за счет улучшения здоровья, повышения продолжительности жизни (снижения смертности) и рождаемости путем улучшений уровня обслуживания и жилищных условий.
Тип комплекса социальной инфраструктуры	Комплекс объектов первичного обслуживания.	Расширение видового состава объектов первичного обслуживания.
Инженерное обеспечение		
Электроснабжение	Обеспечение надежного функционирования существующих сетей и сооружений электроснабжения 10-0,4 кВ с проведением профилактических ремонтов.	
Теплоснабжение	Организация теплоснабжения потребителей от индивидуальных теплогенераторов на природном газе или местных видах топлива. Модернизация локальных котельных объектов социальной сферы с переводом в автоматический режим работы. Использование электроэнергии для нужд отопления и горячего водоснабжения жилых и общественных объектов (после ввода в эксплуатацию Белорусской АЭС) с учетом возможностей действующих сетей электроснабжения.	
Газоснабжение	Строительство сетей природного газа (для газифицированных поселений) или поставка газобаллонных установок (ГБУ) сжиженного газа.	
Водоснабжение	Развитие действующих систем централизованного водоснабжения с максимальным использованием	

Факторы	Характеристика	Основные направления развития
	существующих систем водоснабжения, с улучшением их санитарно-гигиенических показателей. Организация локальных (групповых) или автономных систем водоснабжения (артскважина или трубчатый колодец, оборудованный электронасосом).	
Водоотведение	Использование локальных и автономных систем водоотведения (канализации) и очистки хозяйственно-бытовых и производственных сточных вод с учетом природоохранных ограничений.	
Санитарная очистка территории	Сохранение действующих схем планово-регулярной санитарной очистки территории.	
ИТМ ГО И ЧС	Организация добровольной пожарной команды. Создание (модернизация) системы оповещения о чрезвычайных ситуациях: Организация противопожарных водоемов и оборудование подъездов к источникам противопожарного водоснабжения.	
Транспортное обслуживание	Устройство твердого покрытия на подъездах к населенным пунктам от местных автомобильных дорог; Устройство переходного покрытия на основных улицах населенного пункта; Организация сезонных маршрутов пассажирского транспорта на связи с районным центром, но не менее 8 рейсов в неделю, либо так называемых «маршрутов по вызову»; Создание (развитие) пешеходной инфраструктуры: устройство тротуаров, пешеходных дорожек к объектам социально-бытового назначения.	

4Б тип

Планировочная ситуация	Расположение преимущественно на планировочных осях регионального и локального (местного) уровня.	Совершенствование качества связей с центром района, внутрирайонным центром, подцентрами сельского типа и поселениями более высокого ранга (интенсивность, пути сообщения).
Административно-хозяйственное значение	Рядовые сельские населенные пункты.	
Специализация	Аграрные и аграрные с природоохранной деятельностью.	Совершенствование структуры занятости за счет внутрихозяйственной маятниковой миграции. Возможность использования для: развития крестьянских (фермерских) хозяйств; индивидуального жилищного строительства на основе аукционной продажи свободных участков; организации сельского туризма.
Демографический потенциал современные параметры населения демографическая ситуация	32-101 человек Тенденция сокращения, нарушенная воспроизводственная структура, проявление депопуляционных процессов.	Улучшение здоровья и повышение продолжительности жизни (снижение смертности) за счет улучшения уровня обслуживания и жилищных условий.
Тип комплекса социальной инфраструктуры	Единичные объекты первичного обслуживания на группу близлежащих поселений, мобильные формы обслуживания.	Развитие мобильных форм, создание домов социальных услуг на базе сохраняемых существующих единичных объектов первичного обслуживания с учетом потребности населения близлежащих мелких поселений.

Факторы	Характеристика	Основные направления развития
Инженерное обеспечение		
Электроснабжение	Аналогично 4А типу	
Теплоснабжение	Аналогично 4А типу	
Газоснабжение	Аналогично 4А типу	
Водоснабжение	Аналогично 4А типу	
Водоотведение	Аналогично 4А типу	
Санитарная очистка территории	Аналогично 4А типу	
ИТМ ГО И ЧС	Аналогично 4А типу	
Транспортное обслуживание	Аналогично 4А типу	

4В тип

Планировочная ситуация	Расположение преимущественно на планировочных осях регионального и локального (местного) уровня.	Совершенствование качества связей с центрами планировочных образований и поселениями более высокого ранга (интенсивность, пути сообщения).
Административно-хозяйственное значение	Рядовые сельские населенные пункты.	
Специализация:	Аграрные.	Совершенствование структуры занятости за счет внутривозрастной маятниковой миграции. Возможность использования для: развития крестьянских (фермерских) хозяйств; индивидуального жилищного строительства на основе аукционной продажи свободных участков; организации сельского туризма.
Демографический потенциал: современные параметры населения демографическая ситуация	Менее 48 человек Угрожающая демографическая ситуация.	Улучшение здоровья и повышение продолжительности жизни (снижение смертности) за счет улучшения уровня обслуживания и жилищных условий.
Тип комплекса социальной инфраструктуры	Мобильные формы обслуживания.	Развитие мобильных форм обслуживания, создание домов социальных услуг.

5 тип

Планировочная ситуация	Расположение преимущественно на планировочных осях локального (местного) уровня.	Совершенствование путей сообщения.
Административно-хозяйственное значение	Рядовые сельские населенные пункты.	
Специализация		Возможность использования для: развития крестьянских (фермерских) хозяйств; организации сельского туризма;

Факторы	Характеристика	Основные направления развития
Демографический потенциал: современные параметры населения демографическая ситуация	Менее 20 человек Деградация поселений.	для сезонного проживания (дачные дома). Тенденция к сокращению численности населения вплоть до полного обезлюживания.
Тип комплекса социальной инфраструктуры	Мобильные (сезонные) формы обслуживания.	Организация мобильных форм обслуживания сезонного типа.
Инженерное обеспечение		
Электроснабжение	Аналогично 4А типу	
Теплоснабжение	Аналогично 4А типу	
Газоснабжение	Поставка газобаллонных установок (ГБУ) сжиженного газа.	
Водоснабжение	Оборудование шахтных колодцев электронасосами, либо устройство трубчатых колодцев с водоразборными колонками на один или группу домов с периодическим контролем качества воды в нецентрализованных источниках.	
Водоотведение	Местная система канализации: отстойники, выгреб с водонепроницаемым дном или другие устройства, обеспечивающие предотвращение загрязнения, засорения поверхностных и подземных вод.	
Санитарная очистка территории	Аналогично 4А типу.	
Транспортное обслуживание	Устройство твердого покрытия на подъездах к населенным пунктам от местных автомобильных дорог; Устройство переходного покрытия на основных улицах населенного пункта; Организация мобильных форм обслуживания населения («маршрутов по вызову») в соответствии с действующими стандартами.	

Приложение 3. Прогноз численности населения Докшицкого района

Наименование	Типы населенных пунктов	Тип комплекса обслуживания	Численность населения		
			2022 г.	1 очередь (2030 г.)	Расчетный срок (2035 г.)
г. Докшицы	РЦ	рц	6750	7016	7195
г.п. Бегомль	1а	1	2501	2410	2348
Бегомльский сельсовет			1559	1394	1326
аг. Прудники	3	3	342	347	340
аг. Замосточье	3	3	240	248	248
д. Береснёвка	4а	4	66	61	59
д. Домашковичи	4а	4	273	280	283
д. Бабцы	4б	4	64	58	54
д. Волча	4б	ед.	59	47	42
д. Марговица	4б		66	56	52
д. Небышено	4б		39	34	31
д. Пугачёво	4б		101	88	80
д. Юхновка	4б		47	41	39
д. Будачи	4в	4	17	12	10
д. Красники	4в		29	20	16
д. Сосновая	4в		22	21	20
д. Атрахимовка	5		12	6	4
д. Бояры	5		20	9	7
д. Бродок	5		18	8	5
д. Будиловка	5		17	7	4
д. Веретей	5		2	1	0
д. Горелое	5		3	1	0
д. Городёнка	5		2	1	0
д. Далёкое	5		0	0	0
д. Добрунь	5		2	0	0
д. Дубовик	5		0	0	0
д. Залядьё	5		6	2	2
д. Кальник	5		3	1	0
д. Каралино	5		5	1	1
д. Клинники	5		4	2	1
д. Красное	5		7	4	1
д. Лустичи	5		13	7	5
д. Милькунь	5		8	3	2
д. Озерцы	5		9	3	3
д. Осовы	5		14	6	4
д. Отруб	5		8	3	2
д. Песчанка	5		1	0	0
д. Скураты	5		0	0	0
д. Студёнка	5		11	5	3
д. Толщи	5		0	0	0
д. Углы	5		7	2	2
д. Ускромье	5		20	8	6
д. Чупры	5		2	1	0
Березинский сельсовет			966	820	786
д. Глинное	2	3	438	444	454

Наименование	Типы населенных пунктов	Тип комплекса обслуживания	Численность населения		
			2022 г.	1 очередь (2030 г.)	Расчетный срок (2035 г.)
д. Березино	3	3	272	257	250
д. Липск	4в		33	24	21
д. Слобода	4в		33	21	17
д. Бедино	5		0	0	0
д. Береспонье	5		1	0	0
д. Беседа	5		4	2	1
д. Варлань	5		3	1	0
д. Вольберовичи	5		20	10	7
д. Заголовье	5		18	8	4
д. Зальховье	5		10	4	2
д. Замосточье	5		6	2	2
д. Замошье	5		10	4	2
д. Заречицк	5		7	2	2
д. Кадлубище	5		5	2	1
д. Каптюги	5		0	0	0
д. Ковли	5		1	0	0
д. Липники	5		1	0	0
д. Нововольберовичи	5		2	1	0
д. Осетище	5		10	5	3
д. Отрубок	5		13	5	3
д. Пустоселье	5		12	4	3
д. Слобода-1	5		2	0	0
д. Туровщина	5		1	0	0
д. Углы	5		8	2	1
д. Угольцы	5		2	1	0
д. Улесье	5		14	6	4
д. Федорки	5		8	3	2
д. Хмелёвщина	5		3	1	0
д. Черница-1	5		8	3	2
д. Черница-2	5		13	5	3
д. Шалогеры	5		8	3	2
д. Шнитки	5		0	0	0
Берёзковский сельсовет			603	493	459
аг. Березки	3	3	214	213	211
д. Витуничи	3	4	208	197	191
д. Вилейка	4б	ед.	32	26	24
д. Великое Поле	5		4	2	1
д. Вешки	5		3	1	0
д. Городище	5		6	3	2
д. Гребени	5		12	5	3
д. Дормантово	5		6	3	1
д. Дубровка	5		2	0	0
д. Жамойск	5		4	2	1
д. Заборье	5		6	3	1
д. Заполье	5		5	2	2
д. Кемешевцы	5		3	1	0
д. Кромовичи	5		19	8	4
д. Матеевцы	5		2	1	0
д. Молодеево	5		3	1	1

Наименование	Типы населенных пунктов	Тип комплекса обслуживания	Численность населения		
			2022 г.	1 очередь (2030 г.)	Расчетный срок (2035 г.)
д. Новая Вилейка	5		1	0	0
д. Новое Запонье	5		7	3	2
д. Новосёлки-Кемешевские	5		2	1	0
д. Осиновик	5		11	4	3
д. Первый Май	5		2	1	0
д. Трацевщина	5		4	1	1
д. Черня	5		0	0	0
д. Чисти-Вардомские	5		18	7	5
д. Чисти-Мильчанские	5		6	2	2
д. Чисти-Товарищеские	5		1	0	0
д. Шиленцы	5		5	1	1
д. Шклянцы	5		14	4	3
д. Яново	5		3	1	0
Волколатский сельсовет			721	534	478
аг. Волколата	3	3	254	243	235
д. Городище	4а	4	164	148	140
д. Станиславцы	4б	4	76	62	54
д. Виржи	4в		31	11	7
д. Вишнёвцы	4в		27	10	5
д. Шильки	4в		25	9	6
д. Анциперы	5		6	2	2
д. Будичи	5		18	8	6
д. Гвозды	5		6	2	1
д. Дубровка	5		3	1	0
д. Загатье	5		13	5	3
д. Замошье	5		1	0	0
д. Кисево	5		7	2	1
д. Кузёмщина	5		0	0	0
д. Кулевщина	5		2	0	0
д. Матюшёнки	5		12	5	3
д. Маляково	5		4	1	1
д. Овсяники	5		4	2	1
д. Осинники	5		2	1	0
д. Осиновщина	5		9	4	2
д. Осовок	5		10	4	2
д. Плотечно	5		1	0	0
д. Прудиче	5		2	0	0
д. Ракивовщина	5		2	0	0
д. Свирковщина	5		5	1	1
д. Семенилово	5		0	0	0
д. Сеньковщина	5		8	2	1
д. Струки	5		3	2	1
д. Трафимово	5		7	3	2
д. Хорошки	5		8	3	2
д. Цинки	5		4	1	1
д. Яново	5		0	0	0
д. Януки	5		2	0	0
д. Ясеновцы	5		5	2	1
Докшицкий сельсовет			1632	1585	1577

Наименование	Типы населенных пунктов	Тип комплекса обслуживания	Численность населения		
			2022 г.	1 очередь (2030 г.)	Расчетный срок (2035 г.)
аг. Барсуки	2	3	481	497	504
д. Лапуты	4-0	ед.	220	232	239
д. Подомхи	4-0		114	121	124
д. Красное Березино	4а	4	263	269	274
д. Янки	4а	4	255	253	252
д. Комайск	4а	4	94	79	73
д. Турки	4б		37	32	29
д. Козики	4в		29	22	18
д. Осово	4в		31	22	17
д. Рашковка	4в		29	25	23
д. Антоны	5		13	7	4
д. Волосовщина	5		0	0	0
д. Дубовое	5		7	3	2
д. Карповка	5		1	0	0
д. Корчеватка	5		0	0	0
д. Костюки	5		20	9	8
д. Крикуны	5		6	2	2
д. Круковка	5		6	2	1
д. Лати	5		10	4	3
д. Масловичи	5		5	2	2
д. Наддатки	5		0	0	0
д. Пасеки	5		3	1	0
д. Перелои	5		8	3	2
д. Поварки	5		0	0	0
д. Хорошая Ель	5		0	0	0
д. Шанторы	5		0	0	0
Крипульский сельсовет			742	657	615
<i>аг. Гнездилово - д. Северное Гнездилово</i>	3	3	232	231	228
аг. Гнездилово	3		45	43	41
д. Северное Гнездилово	3		187	188	187
д. Крипули	3	4	194	182	172
д. Берёзовка	4а		178	161	151
д. Веретейка	4в		18	13	10
д. Вороны	4в		22	16	14
д. Отрубок	4в		24	17	14
д. Южное Гнездилово	4в		26	19	16
д. Буй	5		0	0	0
д. Ветахмо	5		14	4	2
д. Глинище	5		0	0	0
д. Дегтяри	5		2	1	1
д. Жары	5		7	3	2
д. Коляги	5		7	3	2
д. Куты	5		9	3	1
д. Матесвцы	5		9	4	2
д. Селище	5		0	0	0
д. Флорьяново	5		0	0	0
Крулевщинский сельсовет			2775	2776	2820
аг. Крулевщина	1б	1	2419	2523	2599

Наименование	Типы населенных пунктов	Тип комплекса обслуживания	Численность населения		
			2022 г.	1 очередь (2030 г.)	Расчетный срок (2035 г.)
д. Литовцы	4а	4	121	113	109
д. Слобода	4б		71	61	56
д. Володьки	4в		48	18	11
д. Липовки	4в		38	27	23
д. Двор-Порплище	4в		21	15	12
д. Василевщина	5		0	0	0
д. Веретей	5		14	6	4
д. Желюбчики	5		0	0	0
д. Клепицы	5		9	2	1
д. Козлы	5		17	6	3
д. Моложане	5		8	2	1
д. Новая Вёска	5		4	2	1
д. Петушки	5		0	0	0
д. Побединщина	5		0	0	0
д. Рамжино-1	5		0	0	0
д. Рамжино-2	5		1	0	0
д. Саборы	5		3	1	0
д. Скудути	5		1	0	0
Парафьяновский сельсовет			1206	1160	1164
аг. Парафьяново	1б	1	1007	1058	1089
д. Юрковщина	4б		59	40	32
д. Сvirки	4в		28	19	16
д. Болтрамеевцы	5		4	1	1
д. Бояры	5		7	3	2
д. Вашуново	5		0	0	0
д. Вереньки	5		8	3	2
д. Возновщина	5		0	0	0
д. Гирново	5		2	1	1
д. Гриневщина	5		13	4	3
д. Иваново	5		3	1	1
д. Лайково	5		1	0	0
д. Либоровщина	5		12	6	3
д. Муравщина	5		0	0	0
д. Поляне	5		17	7	4
д. Струки	5		17	6	3
д. Телеси	5		18	7	4
д. Хиловщина	5		8	3	2
д. Шумино	5		2	1	1
Порплищенский сельсовет			912	858	842
аг. Порплище	2	2	655	675	684
д. Варганы	4б	ед.	99	86	79
д. Чечуки	4б	ед.	69	56	49
д. Грабучее	4в		30	20	17
д. Лаплино	4в		38	14	9
д. Вешнее	5		11	4	2
д. Ивановка	5		1	0	0
д. Осиновка	5		0	0	0
д. Петровичи	5		0	0	0
д. Раёвка	5		1	0	0

Наименование	Типы населенных пунктов	Тип комплекса обслуживания	Численность населения		
			2022 г.	1 очередь (2030 г.)	Расчетный срок (2035 г.)
д. Шанторовщина	5		8	3	2
д. Яблонька	5		0	0	0
Ситцевский сельсовет			1047	910	860
аг. Ситцы	2	2	597	598	597
д. Парафьяново	4а	4	159	142	133
д. Заборцы	4б		81	62	54
д. Дедки	4в		37	15	9
д. Курдеки	4в		31	21	17
д. Новая Вёска	4в		31	21	16
д. Репехи	4в		23	17	13
д. Венютино	5		0	0	0
д. Войтовичи	5		2	1	0
д. Кияково	5		13	5	3
д. Лисовичи	5		20	7	4
д. Макаровичи	5		6	2	2
д. Малые Ситцы	5		10	4	2
д. Плиски	5		9	3	2
д. Поречье	5		7	3	2
д. Старое Село	5		17	7	5
д. Черкасы	5		4	2	1
Тумиловичский сельсовет			1234	1109	1071
аг. Торгуны	3	3	555	546	541
д. Тумиловичи	3	3	246	246	246
д. Нестеровщина	4а	4	187	165	155
д. Ветера	4а		109	101	97
д. Дедино	4в		36	13	8
д. Бирули	5		10	4	3
д. Гичанцы	5		0	0	0
д. Застенок-Затишье	5		1	0	0
д. Застенок-Речные	5		0	0	0
д. Первомайск	5		15	6	3
д. Плитница	5		10	5	4
д. Речные	5		8	3	3
д. Старино	5		13	4	2
д. Староселье	5		6	2	1
д. Стенка	5		14	4	3
д. Тростяница	5		4	1	1
д. Черничка-1	5		3	1	0
д. Черничка-2	5		4	2	1
д. Черничка-3	5		0	0	0
д. Черничка-4	5		2	1	1
д. Шалаши	5		11	5	2
Итого по городским населенным пунктам			9251	9426	9543
Итого по сельской местности			13397	12296	11998
ДОКШИЦКИЙ РАЙОН			22648	21722	21541
РЦ			6750	7016	7195
1а			2501	2410	2348

Наименование	Типы населенных пунктов	Тип комплекса обслуживания	Численность населения		
			2022 г.	1 очередь (2030 г.)	Расчетный срок (2035 г.)
1б			1060	1013	980
2			2171	2214	2239
3			2757	2710	2662
4а			2203	2125	2089
4б			900	749	675
4в			757	462	365
5			1183	455	280

Приложение 4. Рекомендуемый видовой состав объектов, формирующих комплексы обслуживания различного типа

	Внутрирайонные			
	1 тип	2 тип	3 тип	4 тип
Районный центр г. Докшицы	Внутрирайонные центры	Аггородки, центры сельсоветов	Аггородки, центры сельсоветов, крупные рядовые населенные пункты	Рядовые населенные пункты
Учреждения образования				
Учреждения среднего специального и профессионально-технического образования	Учреждения профессионально-технического образования		Школа с предоставлением права реализовывать программу дошкольного образования	
Средние школы, гимназии	Средние школы	Средние школы		
Учреждения дошкольного образования	Учреждения дошкольного образования	Учреждения дошкольного образования		
Районный центр творчества детей и молодежи	Филиалы районного центра творчества детей и молодежи			
Районная школа искусств	Школы искусств, учебные классы			
ДЮСШ	ДЮСШ и др.			
Спортивные сооружения				
Стадионы	Стадионы	Развитый спортивный комплекс при общеобразовательном учреждении	Спортивный комплекс при учреждении образования	
Специализированные спортивные комплексы	Спортивные комплексы			
Легкоатлетические ядра	Легкоатлетические ядра			
Площадки и поля	Площадки и поля			
Спортивные залы	Спортивные залы			
Тренажерные залы	Тренажерные залы			
Бассейны	Бассейны			

Районный центр г. Докшицы	Внутрирайонные			
	1 тип	2 тип	3 тип	4 тип
	Внутрирайонные центры	Агрокотродки, центры сельсоветов	Агрокотродки, центры сельсоветов, крупные рядовые населенные пункты	Рядовые населенные пункты
Учреждения здравоохранения				
Районная больница, станция скорой медицинской помощи	Участковые больницы			
Районные поликлиники	Врачебные амбулатории	Врачебные амбулатории общей практики с реализацией лекарственных средств	ФАПы с реализацией лекарственных средств	ФАПы
Городские аптеки, магазины медтехники	Аптеки	Аптеки, аптечные пункты		
Учреждения социальной защиты населения				
Районный центр социального обслуживания населения	Отделения социальной помощи на дому, дома дневного пребывания			
Учреждения культуры				
Районный центр культуры, Дома культуры, автоклуб	Дома культуры, центры культуры и досуга	Дома культуры, сельские клубы	Сельские клубы	Сельские клубы-досугово-социальное учреждение
Центральная районная библиотека, детская библиотека, городские библиотеки	Сельские библиотеки	Сельские библиотеки	Сельские библиотеки	Сельские библиотеки
Кинотеатры	Киноустановки при клубных учреждениях	Киноустановки при клубных учреждениях	Киноустановки при клубных учреждениях	Киноустановки и при клубных учреждениях
Краеведческий музей, мемориальный музей	Тематические музеи			
Парки КиО, парки развлечений				
Торговля и общественное питание				
Розничные торговые объекты всех видов и типов	В сельских населенных пунктах с численностью населения: более 200 человек - не менее одного магазина или павильона; до 200 человек - при отсутствии магазинов и павильонов по наличию автомагазинов, осуществляющих обслуживание не реже двух раз в неделю, магазинов и (или) павильонов близлежащих населенных пунктов, границы которых непосредственно примыкают к границам сельского населенного пункта.			
Объекты общественного питания общедоступной сети.	В агрокотродках с численностью населения: более 1000 человек - не менее одного объекта общественного питания; до 1000 человек - при отсутствии объекта общественного питания продажа продукции общественного питания осуществляется через торговые объекты.			
Бытовое обслуживание населения				
Мастерские и ателье, прачечные, химчистки,	Предоставление услуг по заявке в сельской местности, а также прием заказов в объектах бытового обслуживания и (или) посредством выездного			

	Внутрирайонные			
	1 тип	2 тип	3 тип	4 тип
Районный центр г. Докшицы	Внутрирайонные центры	Агрогородки, центры сельсоветов	Агрогородки, центры сельсоветов, крупные рядовые населенные пункты	Рядовые населенные пункты
объекты централизованного выполнения заказов	обслуживания на основные виды бытовых услуг: ремонт швейных изделий, ремонт обуви, ремонт мебели, ремонт бытовых машин и приборов, ремонт и техническое обслуживание бытовой радиоэлектронной аппаратуры, услуги проката, услуги парикмахерских, фотоуслуги, прием заказов в прачечную, прием заказов в химчистку, изготовление ритуальных принадлежностей. Форма бытового обслуживания каждого сельского населенного пункта определяется решениями местных исполнительных и распорядительных органов. График обслуживания доводится до сведения населения.			
Учреждения финансирования и связи				
Районный узел почтовой связи	Отделения почтовой связи	Отделения (пункты) почтовой связи	Отделения (пункты) почтовой связи	
Районный узел электросвязи				
Районные филиалы банков	Отделения филиалов банков	Отделения филиалов банков		
Районные отделения Белгосстраха				
Объекты коммунального хозяйства				
Районные и городские организации жилищно-коммунального хозяйства	Филиалы районной организации ЖКХ	Мастерские участки		
Гостиницы	Гостиницы, пункты поста	Пункты поста в составе комплексов придорожного сервиса		
Бани, сауны	Бани, сауны	Бани	Бани (сауны) в составе рекреационных объектов	
Пожарно-аварийные службы	Участки пожарно-аварийных служб	Пожарные посты	Пожарные посты	

Приложение 5. Жилищный фонд и жилищное строительство Докшицкого района по этапам расчетного срока

Наименование	Современное состояние			1 этап					2 этап				
	Численность населения, чел.	Общая площадь жилых помещений, кв.м	Обеспеченность, кв.м / чел.	Численность населения, чел.	Объем выбытия жилищного фонда, кв.м	Объем нового строительства, кв.м	Общая площадь жилых помещений, кв.м	Обеспеченность, кв.м / чел.	Численность населения, чел.	Объем выбытия жилищного фонда, кв.м	Объем нового строительства, кв.м	Общая площадь жилых помещений, кв.м	Обеспеченность, кв.м / чел.
г. Докшицы	6750	212450	31,5	7016	1062	40000	251388	35,8	7195	754	22000	272634	37,9
г.п. Бегомль	2501	73400	29,3	2410	881	7000	79519	33	2348	636	4000	82883	35,3
Бегомльский	1559	57228	36,7	1394	2861	2500	56867	40,8	1326	1706	1200	56361	42,5
Березинский	966	53397	55,3	820	3204	600	50793	61,9	786	2032	350	49111	62,5
Берёзковский	603	33511	55,6	493	2681	200	31030	62,9	459	1862	100	29268	63,8
Волколатский	721	24052	33,4	534	1443	200	22809	42,7	478	1140	150	21819	45,6
Докшицкий	1632	53337	32,7	1585	1067	2500	54770	34,6	1577	548	1600	55822	35,4
Крипульский	742	23132	31,2	657	1157	800	22775	34,7	615	911	500	22364	36,4
Крулевщинский	2775	89913	32,4	2776	4496	3000	88417	31,9	2820	2653	1600	87364	31
Парафьяновский	1206	57960	48,1	1160	2318	700	56342	48,6	1164	1690	350	55002	47,3
Порплищенский	912	35952	39,4	858	1438	450	34964	40,8	842	1049	200	34115	40,5
Ситцевский	1047	49381	47,2	910	1975	200	47606	52,3	860	1428	100	46278	53,8
Тумиловичский	1234	55056	44,6	1109	1652	1100	54504	49,1	1071	1090	600	54014	50,4
Итого по городским н.п.	9251	285850	30,9	9426	1943	47000	330907	35,1	9543	1390	26000	355517	37,3
Итого по сельским н.п.	13397	532919	39,8	12296	24292	12250	520877	42,4	11998	16109	6750	511518	42,6
Всего по району	22648	818769	36,2	21722	26235	59250	851784	39,2	21541	17499	32750	867035	40,3

Приложение 6. Описание территориальных зон и градостроительных требований

ИКТЗ*	Наименование территориальной зоны	Общие требования**	Частные требования***
010	Градостроительного развития городских населенных пунктов	<p>Устанавливаются требованиями Кодекса Республики Беларусь о земле, Закона Республики Беларусь «Об архитектурной, градостроительной и строительной деятельности в Республике Беларусь», СН 3-01-02-2020 «Градостроительные проекты общего, детального и специального планирования» и СН 3.01-03-2020 «Планировка и застройка населенных пунктов».</p> <p>На территории развития городов, поселков городского типа выделяются жилые, общественно-деловые, производственные, рекреационные территориальные зоны, зоны транспортной, инженерной инфраструктуры, специального назначения для размещения объектов, предприятий и сооружений.</p> <p>Местные исполнительные и распорядительные органы с учетом местных условий могут устанавливать иные территориальные зоны.</p> <p>Территориальные зоны могут включать в себя территории общественного пользования (площади, улицы, проезды, дороги, набережные, скверы, бульвары, водные и иные объекты).</p> <p>Действуют в границах перспективной городской черты.</p>	Для города Докшицы, городского поселка Бегомль устанавливаются в генеральном плане
020	Градостроительного развития сельских населенных пунктов без существенных ограничений использования территории	<p>Устанавливаются требованиями Кодекса Республики Беларусь «О Земле», Закона Республики Беларусь «Об архитектурной, градостроительной и строительной деятельности в Республике Беларусь», СН 3-01-02-2020 «Градостроительные проекты общего, детального и специального планирования» и СН 3.01-03-2020 «Планировка и застройка населенных пунктов».</p> <p>На территории развития сельских населенных пунктов выделяются жилые, общественно-деловые, производственные, рекреационные, сельскохозяйственные территориальные зоны, зоны транспортной, инженерной инфраструктуры, специального назначения для размещения объектов, предприятий и сооружений. Местные исполнительные и распорядительные органы с учетом местных условий могут устанавливать иные территориальные зоны.</p> <p>Действуют в пределах существующих, планируемых и резервируемых землепользований сельского населенного пункта.</p>	Устанавливаются в генеральных планах агрогородков и прочих сельских населенных пунктов

ИКТЗ*	Наименование территориальной зоны	Общие требования**	Частные требования***
030	Сельскохозяйственная без существенных ограничений использования территории	Устанавливаются в соответствии с требованиями Кодекса Республики Беларусь о земле, Постановления Совета Министров «Положение о порядке изъятия и предоставления земельных участков», Закона Республики Беларусь «Об архитектурной, градостроительной и строительной деятельности в Республике Беларусь».	Устанавливаются в землеустроительной документации: – региональные схемы использования и охраны земельных ресурсов; – схемы землеустройства административно-территориальных и территориальных единиц, территорий особого государственного регулирования; – проекты межхозяйственного землеустройства; – проекты внутрихозяйственного землеустройства; – рабочие проекты рекультивации земель, земельных контуров, защиты почв от эрозии и иных вредных воздействий, сохранения и повышения плодородия почв и иных полезных свойств земель.
040	Лесохозяйственная без существенных ограничений использования территории	Устанавливаются в соответствии с требованиями Кодекса Республики Беларусь о земле, Лесного кодекса Республики Беларусь, Указа Президента Республики Беларусь «О некоторых мерах по совершенствованию деятельности в сфере лесного хозяйства», Закона Республики Беларусь «Об охране окружающей среды».	Устанавливаются лесоустроительными проектами и другими документами лесоустройства, утверждаемые специально уполномоченным республиканским органом государственного управления в области использования, охраны, защиты лесного фонда и воспроизводства лесов.
050	Производственно-деловая и инженерно-коммунальная (вне населенных пунктов) без существенных ограничений использования территории	Территории крупных промышленных и инженерно-коммунальных объектов (промышленные предприятия, предприятия и сооружения по добыче и переработке полезных ископаемых и сопутствующая инфраструктура, полигоны КО, очистные сооружения и другие) Устанавливаются в соответствии с требованиями СанПиН «Гигиенические требования к содержанию территорий населенных пунктов и организаций», утвержденным постановлением Министерства здравоохранения Республики Беларусь от 01.11.2011 №110, СанПиН «Требования к обращению с отходами производства и потребления», утвержденным постановлением Министерства здравоохранения Республики Беларусь от 30.12.2016 №143, ТКП 45-4.01-53-2012 (02250) «Системы канализации населенных пунктов. Основные положения и общие требования», ТКП54-4,01-56-2012 (02250) «Системы наружной канализации. Сети и сооружения на них», ТКП 17.11-02-2009 «Охрана окружающей среды и природопользование. Отходы. Обращение с коммунальными отходами. Объекты захоронения коммунальных отходов. Правила проектирования и эксплуатации». Действуют в пределах, намеченных на перспективу зон развития промышленно-производственной и инженерно-коммунальной инфраструктуры.	Устанавливаются в детальном плане объектов и проектах специального планирования

ИКТЗ*	Наименование территориальной зоны	Общие требования**	Частные требования***
060	Водных объектов	Условия размещения объектов и общие требования к охране вод (водных объектов) устанавливаются Водным Кодексом Республики Беларусь, а также СанПиН 2.1.2.12-33-2005. «Гигиенические требования к охране поверхностных вод от загрязнения».	

* ИКТЗ – индивидуальный код территориальной зоны.

** Общие градостроительные требования – установленные нормативными и правовыми документами.

*** Частные градостроительные требования – установленные градостроительной документацией общего, специального и детального планирования.

В тексте таблицы упомянуты следующие нормативные правовые акты:

Кодекс Республики Беларусь о земле, от 23 июля 2008 г. №425-3;

Водный кодекс Республики Беларусь, от 30 апреля 2014 г. №149-3;

Лесной кодекс Республики Беларусь, от 24 декабря 2015 г. №332-3 ;

Закон Республики Беларусь «Об архитектурной, градостроительной и строительной деятельности в Республике Беларусь», от 5 июля 2004 г. №300-3;

Закон Республики Беларусь «Об особо охраняемых природных территориях», от 15 ноября 2018 г. №150-3;

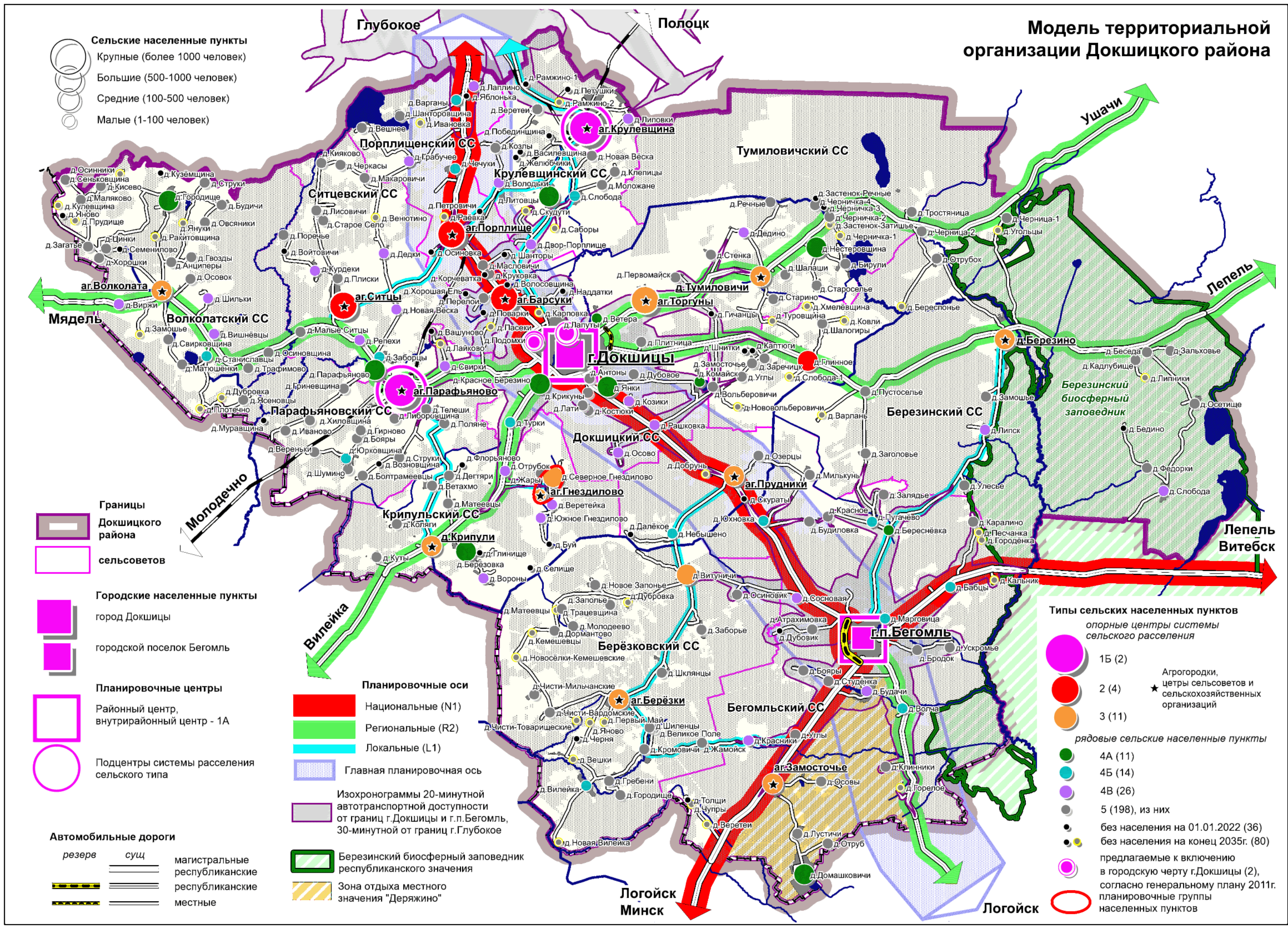
Закон Республики Беларусь «Об охране окружающей среды», от 26 ноября 1992 г. №1982-ХП;

Закон Республики Беларусь «О питьевом водоснабжении», от 24 июня 1999 г. №271-3;

Указ Президента Республики Беларусь «О некоторых мерах по совершенствованию деятельности в сфере лесного хозяйства» от 07.05.2007 №214 (вместе с «Правилами реализации древесины на внутреннем рынке Республики Беларусь», «Положением о государственной лесной охране Республики Беларусь»);

Постановление Совета Министров от 13.01.2023 №32 «Положение о порядке изъятия и предоставления земельных участков».

Модель территориальной организации Докшицкого района



- Сельские населенные пункты**
- Крупные (более 1000 человек)
 - Большие (500-1000 человек)
 - Средние (100-500 человек)
 - Малые (1-100 человек)

- Границы**
- Докшицкого района
 - сельсоветов

- Городские населенные пункты**
- город Докшицы
 - городской поселок Бегомль

- Планировочные центры**
- Районный центр, внутрирайонный центр - 1А
 - Подцентры системы расселения сельского типа

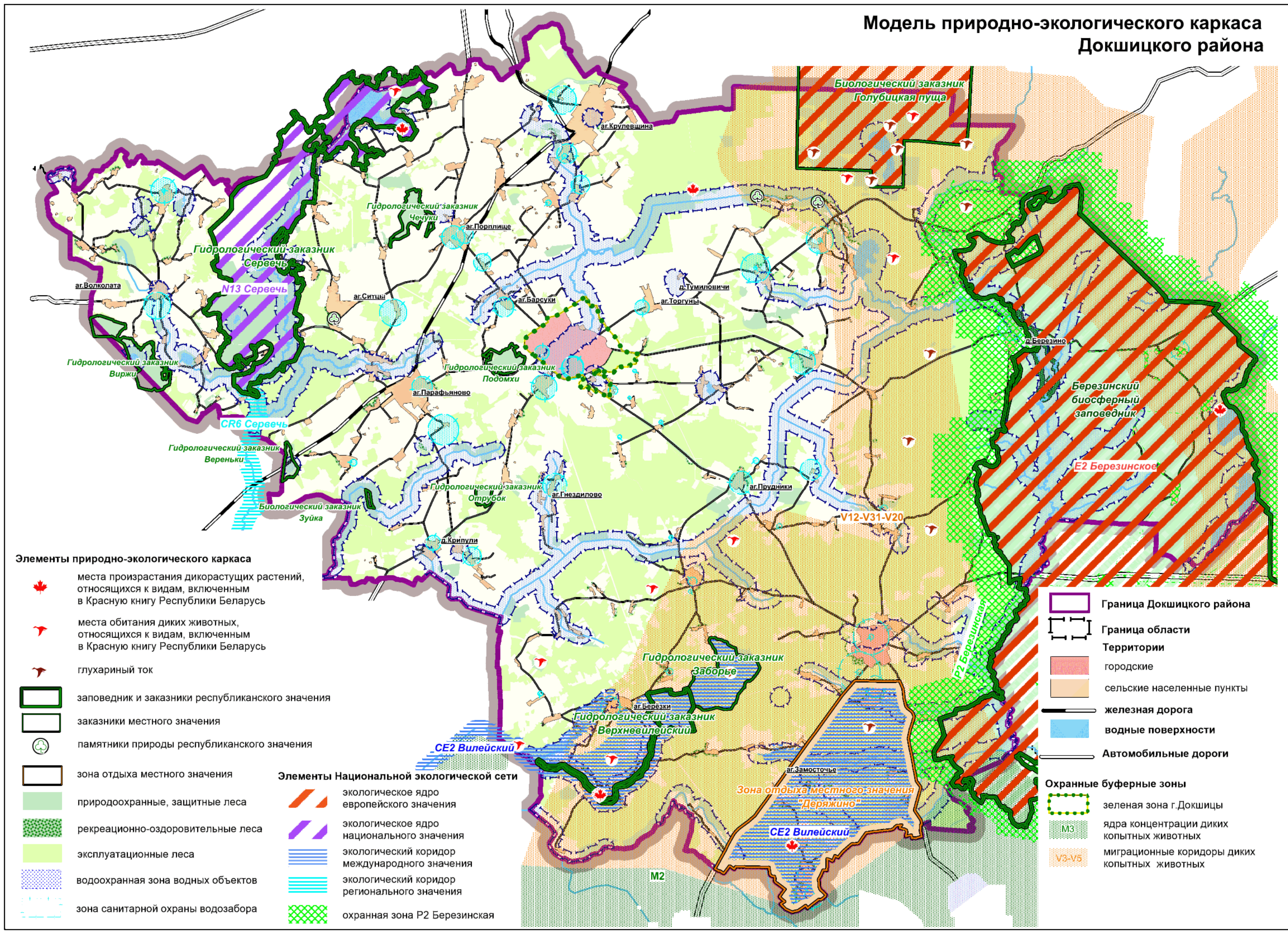
- Автомобильные дороги**
- | резерв | сущ. | магистральные республиканские |
|--------|------|-------------------------------|
| | | |
| | | |
| | | |
- местные

- Планировочные оси**
- Национальные (N1)
 - Региональные (R2)
 - Локальные (L1)
 - Главная планировочная ось

- Изохронограммы 20-минутной автотранспортной доступности от границ г. Докшицы и г.п. Бегомль, 30-минутной от границ г. Глубокое**
- Березинский биосферный заповедник республиканского значения
 - Зона отдыха местного значения "Держажино"

- Типы сельских населенных пунктов**
- опорные центры системы сельского расселения*
- 1Б (2)
 - 2 (4)
 - 3 (11)
- рядовые сельские населенные пункты*
- 4А (11)
 - 4Б (14)
 - 4В (26)
 - 5 (198), из них
 - без населения на 01.01.2022 (36)
 - без населения на конец 2035г. (80)
 - предлагаемые к включению в городскую черту г. Докшицы (2), согласно генеральному плану 2011г.
 - планировочные группы населенных пунктов
- ★ Агророгороди, центры сельсоветов и сельскохозяйственных организаций

Модель природно-экологического каркаса Докшицкого района



Элементы природно-экологического каркаса

- места произрастания дикорастущих растений, относящихся к видам, включенным в Красную книгу Республики Беларусь
- места обитания диких животных, относящихся к видам, включенным в Красную книгу Республики Беларусь
- глухариный ток
- заповедник и заказники республиканского значения
- заказники местного значения
- памятники природы республиканского значения
- зона отдыха местного значения

Элементы Национальной экологической сети

- экологическое ядро европейского значения
- экологическое ядро национального значения
- экологический коридор международного значения
- экологический коридор регионального значения
- охранная зона Р2 Березинская

- природоохранные, защитные леса
- рекреационно-оздоровительные леса
- эксплуатационные леса
- водоохранная зона водных объектов
- зона санитарной охраны водозабора

- Граница Докшицкого района
- Граница области
- Территории городские
- сельские населенные пункты
- железная дорога
- водные поверхности
- Автомобильные дороги
- Охранные буферные зоны
- зеленая зона г. Докшицы
- ядра концентрации диких копытных животных
- миграционные коридоры диких копытных животных